

Årsredovisning 2017

Vännäs kommun



vännäs



Vännäs 2017 – kommun med växtvärk

Årsredovisningen är kommunstyrelsens rapport till kommunfullmäktige och ska visa hur det gick med budgetmålen och andra mål.

Kommunfullmäktige hade 14 övergripande mål år 2017. Sammanfattningsvis kan man säga att de delvis uppfylldes. Målen är indelade i fyra områden – eller perspektiv – som kallas medborgare, samhällsutveckling, medarbetare och ekonomi. Varje nämnd hade sedan egna, specifika mål i perspektiven.

I årsredovisningen berättas också om sådant som hänt under året; allt från utökade öppettider på återvinningscentralen till att avtalet med Kommunal om flextider sades upp.



Medborgare

Medborgarundersökningen visade att invånarna i Vännäs kommun kände sig trygga och var nöjda med kommunikationer, arbete, utbildning och butiker medan de var ganska nöjda med förskola, räddningstjänst, renhållning, vatten och avlopp. Däremot var de inte nöjda med fritidsutbud och bostäder. Samma undersökning berättade vidare att medborgarna inte var nöjda med sina möjligheter att påverka och att förtroendet också kunde bli bättre.

Ett par andra undersökningar visade att bemötandet från kommunen visserligen var bra, men att det var svårt att få kontakt. Tillgängligheten på telefon och via e-post låg under genomsnittet för Sveriges kommuner. Resultatet för kommunens webbplats var lika dåligt.

Två nämnder nådde sina mål när det gällde medborgarnas trivsel. Det var plan- och miljönämnden och vård- och omsorgsnämnden. Över hälften av medborgarna vill gärna rekommendera andra att flytta till kommunen.

Samhällsutveckling

Befolkningen växer och Vännäs kommun har nu nästan 8 800 invånare. Tillväxten sker främst i de lägre åldersgrupperna, men även andelen äldre ökar.

För få av de nyanlända går vidare till arbete eller studier efter etableringsfasen. Det kan bero på att flera hade mycket kort eller ingen skolgång innan de flydde och att kommunen inte haft tillräckligt med insatser för den gruppen.

Resultaten i grundskolan blev bättre. Treornas nationella prov var till och med bland de bästa i landet! Ändå finns det utrymme för förbättringar. På Liljaskolan skedde också framsteg, men meritvärdena, liksom närvaron, behöver bli bättre.

Ungdomsarbetslösheten är hög i kommunen och flera ungdomar står långt från arbetsmarknaden, eftersom de saknar gymnasiekompetens.

Vård- och omsorgsnämnden hade som mål att minst 90 procent av de anställda ska ha en gymnasial vård- och omsorgsutbildning. Trots en ökning



var andelen bara 70 procent. Däremot nådde nämnden målet i hemtjänsten om kontinuitet och nöjdheter.

Vännäs klättrade vidare till plats 77 i Svenskt Näringslivs ranking om företagsklimatet, en förbättring med 32 pinnhål! När det gäller klimatet i stort behöver miljö- och hållbarhetsarbetet bli bättre och omfatta alla verksamheter.



Medarbetare

I målen för medarbetare ingår att de ska trivas, att ledarskapet ska vara gott, arbetsvillkoren jämställda, att 65 procent av den kvinnliga personalen ska ha heltidsanställningar och att sjukfrånvaron ska vara högst 5 procent. Resultaten såg ganska olika ut för respektive nämnd och kommunstyrelsen.

Bara Liljaskolan och plan- och miljönämnden klarade målet om sjukfrånvaron. Den var högst i vård- och omsorgsnämndens verksamheter, även om de största förbättringarna ägde rum just där.

I kommunen som helhet trivdes 88 procent av medarbetarna och kände engagemang och 83 procent var nöjda med vad de uträttat på jobbet. På minussidan fanns att nästan 5 procent blivit utsatta för kränkande behandling av arbetskamrater eller chefer och 19 procent att de blivit utsatta av brukare. Bara hälften av dem hade fått det stöd de behövt. (Undersökningen är från 2016.)

Vännäs kommun konkurrerar med alla andra om yrkesgrupper som undersköterskor, förskollärare, lärare, sjuksköterskor och socionomer. Det är också svårt att rekrytera chefer med erfarenhet.

Ekonomi

Kommunen ska ha en god ekonomisk hushållning och måste enligt lagen återställa eventuella underskott inom tre år. I Vännäs har kommunfullmäktige bestämt att resultatet ska vara ett överskott motsvarande 2 procent av skatter och statsbidrag. År 2017 var det 4,7 procent, i reda tal 27 mkr. Kommunstyrelsen föreslår att 14,5 mkr av överskottet sätts av till resultatutjämningsreserven. Den används som buffert inför kommande lågkonjunkturer.

När man gör en budget är det meningen att kommunen, nämnderna och verksamheterna ska följa den och resultaten ska bli ungefär så som det stod i budgeten. Alla nämnder utom vård- och omsorgsnämnden hade överskott. Det låter ju bra, men rent tekniskt innebär det att målet inte nåddes och det blir en röd markering i tabellerna.

Trots överskottet befinner sig kommunen i en ekonomiskt besvärlig situation. Det beror bland annat på att befolkningen ökar snabbt och att andelen i arbetsför ålder inte hänger med. Det behövs förskolor, skolor och äldreomsorg och det är för få som kan vara med och betala.

I slutet av året beslutade kommunfullmäktige därför om en handlingsplan för att få ekonomin i balans. Det kommer att ta några år och under den tiden är kommunens ekonomi ansträngd.



Framtid

Att Vännäs växer är bra. Att kommunen växer lite ojämnt gör att det finns mycket att ta itu med, om den ska kunna leva upp till visionen Upplevelsenära Vännäs med stort utbud, öppenhet, vänlighet och hållbarhet.

I årsredovisningen finns många exempel på hur styrelser, nämnder, förvaltningar och medarbetare genom strukturerat arbete och kvalitetsutveckling strävar efter att nå målen. Själva målen har de folkvalda politikerna i demokratisk process beslutat om.

Innehåll

Inledning

Ordförande har ordet	6
Politisk styrning och organisation	8

Förvaltningsberättelse

Förvaltningsberättelse	10
Medborgare	15
Samhällsutveckling	17
Medarbetare	19
Ekonomi	22
Volymförändringar Vännäs kommun	26

Verksamhetsberättelser

Kommunstyrelsen	28
Barn- och utbildningsnämnden	32
Vård- och omsorgsnämnden	35
Liljaskolan	39
Plan- och miljönämnden	42
Vännäs Fastigheter AB	44

Räkenskaper

Resultaträkning	48
Balansräkning	49
Kassaflödesrapport	50
Noter till årsredovisning	51
Investeringar tertialbokslut 3 2017	59
VA-verksamhet 2017	61
Tillämpade redovisningsprinciper	62

Bilagor

Måluppföljning	66
Revisionsberättelse	81

Inledning



Ordförande har ordet



Vännäs utvecklas, växer och nu närmar vi oss 8 800 invånare. Snart når vi "all time high" vad gäller befolkning i Vännäs, vilket vi naturligtvis måste uppmärksamma!

Året präglades av ett systematiskt arbete för att se till att våra utgifter hamnar i nivå med våra inkomster – ett stort arbete, eftersom behoven tenderar att öka i högre takt än inkomsterna. Vännäs kommun har tidigare anlitat externa resurser för att bedöma på vilket sätt vi kan komma tillrätta med obalansen av ekonomin. Nu har vi tagit ett annat grepp. I samband med arbetet kring Liljaskolans ekonomi tillsattes en kommunintern grupp av företrädesvis ekonomer som genomlyst verksamheten och stöttat förvaltningen på Liljaskolan. Det ger förutom ökad lokal kännedom också ett starkare "koncerntänkande", vilket stärker hela kommunens verksamhet. Det arbetet har vi gått vidare med och analyserar nu övriga verksamheter i kommunen. Det är något som politiken uppskattar och vi ser redan resultat i rätt riktning.

Även om mycket av arbetet kretsat kring budget och hur vi ska balansera ekonomin, vill jag berätta om allt arbete som utförs och den utveckling som sker i alla verksamheter året runt, dag för dag. Jag är väldigt stolt över vår verksamhet!

Vi bygger vidare i vårt eget fastighetsbolag och under 2017 skedde inflyttning på Liljas väg 17 med

32 lägenheter. Intresset för nya småhus är fortsatt stort och i Vännäsby återstår ett fåtal tomter, vilket gör att kommunen nu planerar nya områden. En ny översiktsplan har arbetats fram och beslutas inom kort. Medborgarna har visat ett stort intresse i processen vid medborgardialogerna. Privata fastighetsägare byggde radhus i Vännäsby och inflyttning skedde under våren. Vegaskolans kök och matsal blev färdiga med lyckat resultat.

I Umeåregionen gick vi ihop och upphandlade ett nytt ekonomi- och HR-system som sattes i drift för Vännäs under året. Ett mycket omfattande arbete med väldigt stora personalinsatser gjorde att det fungerar väl.

Vår regerings satsning kring extratjänster medförde att kommunen analyserat och överenskommit om 15 platser i våra verksamheter. Nu har arbetet med att fylla platserna startat.

Våra medborgare önskade utökade öppettider på vår återvinningscentral, vilket genomfördes. Utbyggnaden av VA i Brån pågår. Elladdstolpar har installerats och invigningen genomfördes. Nu finns det möjlighet att ladda elbilar vid kommunhuset, vård och omsorg, pendlarparkeringen i Vännäs och i Vännäsby.

SCB genomförde en medborgarenkät med många frågor om hur våra medborgare uppfattar

vår kommun, den service kommunen ger sina medborgare och vilket inflytande de känner sig kunna ha. I undersökningen finns resultaten inom alla områden. Det finns områden där vi kommit långt och områden vi behöver fortsätta att utveckla. Bilden man får vid en genomgång är positiv; Vännäs kommun står sig väl i förhållande till andra kommuner.

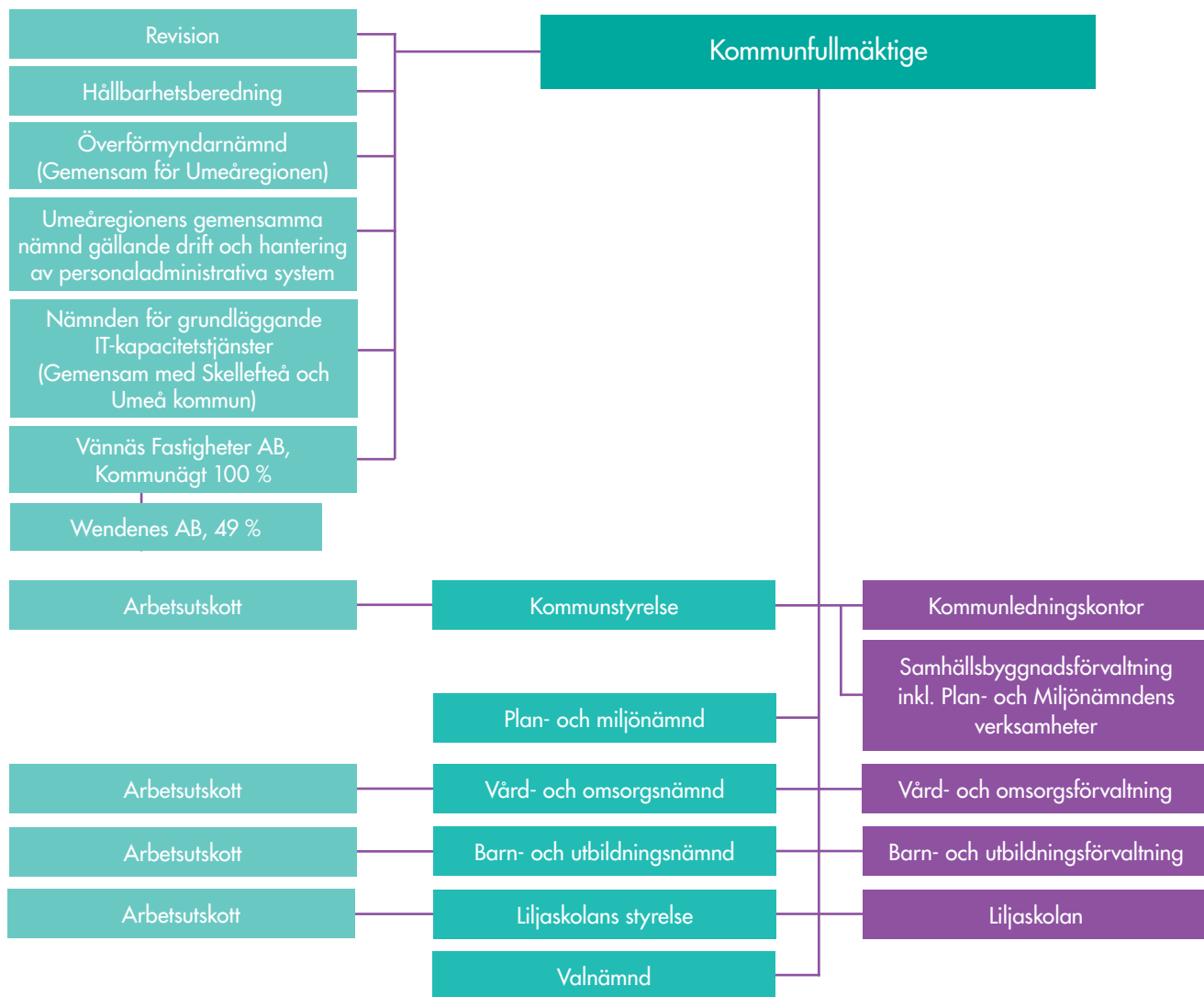
Ett axplock ur resultaten visar att medborgarna är nöjda med trygghet, kommunikationer, utbildningsmöjligheter och kommersiellt utbud. Vidare kan nämnas gott betyg för förskola, räddningstjänst, renhållning och VA. Vi behöver däremot fortsätta att utveckla kontakten med och informationen till medborgarna, deras påverkansmöjligheter och förtroende.

Ett stort område som alla kommuner i Sverige sysslar med är digitalisering. Det gör vi också i Vännäs och förhoppningen är att kunna erbjuda kommunmedborgarna ännu bättre service och möjligheter.

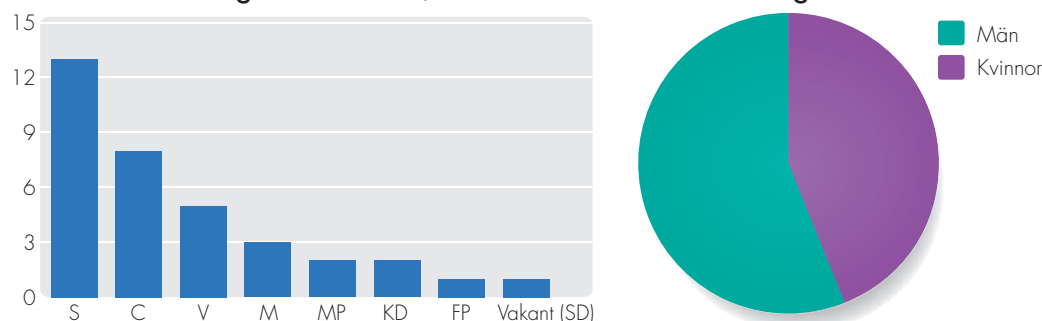
Avslutningsvis ska vi alla känna en stolthet för det arbete som utförs i vår kommun. Kommunens medarbetare, politiska företrädare, näringsliv och handel deltar alla engagerat och är betydelsefulla för vår utveckling. Samarbetet över gränserna mellan ideell, offentlig och privat sektor är värt att nämna och framhålla, eftersom alla delar viljan att delta i vår kommuns utveckling.

Johan Söderling
Kommunstyrelsens ordförande

Politisk styrning och organisation



Kommunfullmäktige 2014–2018, köns- och mandatfördelning



Kommunfullmäktige har 35 ordinarie mandat, varav ett är vakant.
Av ledamöterna är 44 procent kvinnor och 56 procent män.

Förvaltningsberättelse



Förvaltningsberättelse



Sammanfattning

De kommunövergripande målen beslutas av kommunfullmäktige och anger den politiska målbilden. Årsredovisningen är en bedömning av kommunens resultat, vad gäller både ekonomi och verksamhet. Den sammanfattande bedömningen är att kommunen delvis nådde de övergripande målen 2017.

Kommunstyrelsen bedömer att Vännäs kommun fortfarande är i en ekonomiskt besvärlig situation, men har agerat kraftfullt för att komma till rätta med läget. Fullmäktige beslutade i december om en handlingsplan för ekonomi i balans. Prognoserna

för kommande år visar en ansträngd kommunal ekonomi. Den politiska styrningen och prioriteringarna behöver bli tydligare.

Trots det ekonomiska läget är framtidsbedömningen ljus. Fler och fler väljer kommunen att bo och leva i. Befolkningen ökar, näringslivsklimatet är bra och föreningslivet fortsätter att erbjuda bra utvecklingsmöjligheter för invånarna. Nya bostadsområden växer fram och fler planeras. Vännäs är en attraktiv tillväxtkommun. Kommunstyrelsen bedömer att kommunfullmäktige har höga mål, men att de är realistiska och möjliga att nå på några års sikt.

Viktiga händelser under året

Verksamhetsåret 2017 var händelserikt och några av de viktigaste händelserna redovisas nedan:

- Ett nytt personal- och lönesystem infördes efter ett omfattande förberedelsearbete.
- Liljaskolans teknikprogram och hantverksprogrammet textildesign lades ner efter flera år av låga sökta. I vuxenutbildning pausades yrkesförarprogrammet på grund av att tilldelningen av statsbidrag förändrades.
- Skolinspektionen granskade styrning och ledning av förskolan och bedömde att Vännäs kommun har ett mycket väl fungerande systematiskt kvalitetsarbete.
- Skolan deltar i Läsluftet, en statlig satsning för att öka kompetensen i läs-, skriv- och språkutveckling.
- Kommunen har beslutat att ingå i den regionala plattformen för e-tjänster för att öka transparensen och utvidga den enkla ärendehantering för medborgare, företag, föreningar med flera.
- En ny utbildningsomgång av vuxenutbildning i vård och omsorg startade. Det är ett område med stora personalbehov de närmaste åren. Utbildningen går att kombinera med SFI.
- Kommunen nådde plats 77 på Svenskt Näringslivs företagsklimatmätning.
- Ett nytt höjdfordon till räddningstjänsten köptes in.
- Avtalet om flexibel arbetstid med Kommunal sades upp.
- Tv-programmet *Sveriges bästa hemtjänst* nominerades till *Kristallen 2017* och hemtjänsten utsågs till Vännäs-ambassadörer på Näringslivsgalan.
- Personalenheten vid vård- och omsorgsförvaltningen avvecklades.
- Det nya köket och matsalen på Vegaskolan blev färdiga.
- Vännäs bibliotek fyllde 100 år och Musikskolan 50 år, vilket uppmärksammades under namnet *Vännäs kulturyra*.

God ekonomisk hushållning och Vännäs kommuns resultat 2017

Enligt kommunallagen ska kommuner ha en god ekonomisk hushållning i sin verksamhet. I samband med budgeten antar kommunfullmäktige ett antal övergripande mål, både finansiella och verksamhetsmässiga. För 2017 fanns totalt 14 mål fördelade inom fyra perspektiv: ekonomi (3 mål), medarbetare (5 mål), medborgare (2 mål) och samhällsutveckling (4 mål). Hur väl kommunen nådde målen ligger till grund för bedömningen om kommunen uppfyller god ekonomisk hushållning. Varje nämnd har uppdraget att anta egna mål för varje kommunfullmäktigemål i perspektiven medborgare och samhällsutveckling, något som inte genomfördes till fullo. Denna brist påverkar möjligheten att göra en fullständig resultatbedömning. Det är i huvudsak målen i perspektivet samhällsutveckling som nämnderna inte brutit ner. För 2018 är det av stor vikt att alla nämnder antar nämndmål i perspektiven medborgare och samhällsutveckling.

Kommunfullmäktige har beslutat att god ekonomisk hushållning innebär att resultatet ska uppgå till 2 procent av skatter och generella bidrag. Årets resultat på nära 27 mkr motsvarade 4,7 procent.

Det är svårt att värdera god ekonomisk hushållning för Vännäs kommuns verksamheter under ett år. Olika verksamheter med många mål och resultatindikatorer leder oundvikligen till subjektiva bedömningar, bland annat för att resultatindikatorerna väger lika tungt trots att de mäter väldigt olika resultat. Nämnderna har gemensamma arbetssätt och principer för värdering och viktning av resultatindikatorer och mål. Syftet är att minimera risken för att det sammanvägda resultatet inte ska bli korrekt. Rent generellt gäller att mål och indikatorer ska sättas så att de går att jämföra med andra kommuner och regioner. Indikatorer ska i möjligaste mån vara könsuppdelade, så att det går att se eventuella skillnader. Det framgår inte alltid i uppföljningen, men parametern finns med när indikatorerna följs upp och viktas.

Nämndernas resultat illustreras med följande symboler och färger:

- + Uppnådd resultatnivå
- Delvis uppnådd resultatnivå
- ◆ Låg, ej tillfredsställande resultatnivå
- Mycket låg, ej tillfredsställande resultatnivå
- Ej mätt/inget resultat

Kommunens sammanlagda resultat inom varje perspektiv är:

- Medborgare
- Samhällsutveckling
- Medarbetare
- Ekonomi

Den sammantagna bedömningen var att kommunens resultat 2017 nådde en delvis godkänd resultatnivå.

Nämndernas resultat i respektive perspektiv

NÄMND ELLER STYRELSE	Medborgare	Samhällsutveckling	Medarbetare	Ekonomi
Kommunstyrelsen	●	●	●	-
Barn- och utbildningsnämnden	●	●	●	●
Vård- och omsorgsnämnden	●	●	●	-
Liljaskolans styrelse	◆	●	●	-
Plan- och miljönämnden	●	●	●	-
Kommunen totalt	●	●	●	●

Resultatet för varje enskilt fullmäktigemål:

- **Nämnderna har ekonomi i balans**
- Barn- och utbildningsnämnden
- Kommunstyrelsen
- Liljaskolans styrelse
- Plan- och miljönämnden
- Vård- och omsorgsnämnden
- + **Årets resultat ska uppgå till 2 procent av skatter och bidrag**
- + **Soliditeten ska långsiktigt förbättras**
- **Medborgarna trivs i Vännäs kommun**
- Barn- och utbildningsnämnden
- Kommunstyrelsen
- ◆ Liljaskolans styrelse
- + Plan- och miljönämnden
- + Vård- och omsorgsnämnden
- **Medborgarna är delaktiga i kommunens utveckling, ges ett bra bemötande, en bra service och tillgängligheten till Vännäs kommuns verksamheter är god**
- Barn- och utbildningsnämnden
- Kommunstyrelsen
- Liljaskolans styrelse
- Plan- och miljönämnden
- Vård- och omsorgsnämnden

- + **Medarbetarna trivs**
- + Barn- och utbildningsnämnden
- + Kommunstyrelsen
- Liljaskolans styrelse
- Plan- och miljönämnden
- + Vård- och omsorgsnämnden

- **Vännäs kommun har bra ledare med ett gott ledarskap**
- + Barn- och utbildningsnämnden
- + Kommunstyrelsen
- ◆ Liljaskolans styrelse
- Plan- och miljönämnden
- + Vård- och omsorgsnämnden

- **Vännäs har jämställda arbetsvillkor**
- ◆ Barn- och utbildningsnämnden
- Kommunstyrelsen
- Liljaskolans styrelse
- Plan- och miljönämnden
- + Vård- och omsorgsnämnden

- **Minst 65 procent av kommunens tillsvidareanställda kvinnor ska ha en heltidsanställning**
- + Barn- och utbildningsnämnden
- ◆ Kommunstyrelsen
- + Liljaskolans styrelse
- + Plan- och miljönämnden
- Vård- och omsorgsnämnden

● **Sjukfrånvaron är högst 5 procent**

- ◆ Barn- och utbildningsnämnden
- Kommunstyrelsen
- + Liljaskolans styrelse
- + Plan- och miljönämnden
- Vård- och omsorgsnämnden

● **Det ska finnas goda förutsättningar för att leva, bo och verka i Vännäs kommun**

- Barn- och utbildningsnämnden
- Kommunstyrelsen
- Liljaskolans styrelse
- Plan- och miljönämnden
- Vård- och omsorgsnämnden

● **Vännäs kommuns verksamheter är av god kvalitet**

- Barn- och utbildningsnämnden
- Kommunstyrelsen
- Liljaskolans styrelse
- Plan- och miljönämnden
- Vård- och omsorgsnämnden

+ **Hela Vännäs har ett väl utvecklat näringsliv och företagande**

- + Barn- och utbildningsnämnden
- + Kommunstyrelsen
- + Liljaskolans styrelse
- Plan- och miljönämnden
- Vård- och omsorgsnämnden

■ **Flera kooperativ och sociala företag skapas**

- Barn- och utbildningsnämnden
- Kommunstyrelsen
- Liljaskolans styrelse
- Plan- och miljönämnden
- Vård- och omsorgsnämnden

Allmänt om vision och styrning i Vännäs kommun

Visionen *Upplevelsenära Vännäs* består av *Välkomnade Vännäs*, *Livfulla Vännäs* och *Nytänkande Vännäs*. Visionen har tre funktioner. Den första är att vara den långsiktiga målbilden för hela Vännäs kommun och beskriva det önskade framtida läget och därmed den önskade utvecklingen.

Den andra är, att i samband med processen för att utarbeta mål och budget, utgöra utgångspunkt för de övergripande mål som fastställs av kommunfullmäktige. Utifrån dessa mål arbetar sedan nämnderna fram konkreta mål och åtaganden.

Den tredje funktionen är att visionen utgör en gemensam kontaktyta för Vännäs kommun både som organisation och som geografisk yta. Med visionen kan kommunorganisationen möta andra aktörer som exempelvis närings- och föreningsliv och skapa sam- syn kring utveckling och åtgärder.

Visionen sträcker sig fram till 2030 och definierar vad det *Upplevelsenära Vännäs* innebär

- ett utbud av upplevelser som berikar livet i Vännäs
- ett öppet, vänligt och spännande Vännäs
- ett Vännäs att trivas i och att vara stolt över
- ett hållbart Vännäs.

Utöver visionen finns en målbild som riktar in sig på år 2022. Målbilden är ett steg på vägen för att nå visionen. Målbild 2022 formuleras enligt följande: *”Livet är lätt att leva i Vännäs. Medborgarna är än mer nöjda och stolta över att vara en del av Vännäs. Det är en kommun som människor vill besöka, flytta till och verka i.”*

Den strategiska planen 2015–2030 anger den politiska viljan för kommunens långsiktiga utveckling. Planen innehåller de fyra perspektiven medborgare, samhällsutveckling, medarbetare och ekonomi. Den beskriver mer ingående vad kommunfullmäktige vill uppnå, och ger därför inriktningen för hur nämnder och verksamheter bör prioritera.

Kommunfullmäktige antog i juni 2016 drift- och investeringsbudget 2017 och plan 2018–2019. Nämnderna fick rambudgetar att bryta ner till detaljbudgetar. De kommunövergripande målen anger styrning mot vad fullmäktige bedömer som viktigt.

I samband med att budgeten antogs fick varje nämnd ett antal särskilda uppdrag eller direktiv att verkställa. Även de följs upp i årsredovisningen.

Uppsiktspliktens genomförande 2017

Enligt kommunallagen ansvarar kommunstyrelsen för uppsikt över kommunens alla verksamheter och nämnder. Uppsikten gäller även det kommunala bolaget Vännäs Fastigheter AB. Budget med flerårsplan och verksamhetsplaner är tillsammans med den strategiska planen viktiga styrdokument som ger underlag för värdering och riskbedömning.

Kommunstyrelsens arbetsutskotts ekonomiuppföljning är en viktig del i genomförandet av uppsiktsplikten. Utskottet får muntlig och skriftlig månadsuppföljning av nämndernas ekonomiska och verksamhetsmässiga resultat mars–december. Nämndernas ordförande finns med vid samtliga uppföljningar, vilket gör det möjligt att ställa kompletterande frågor och be om beskrivningar. Uppföljning av ekonomi sker även vid kommunstyrelsens sammanträden. Kommunstyrelsen och utskottet följde ingående Liljaskolans styrelses arbete under året, med anledning av skolans ytterst problematiska ekonomiska läge. Skolan fick genomföra en rad stora beslut för att få ekonomin i balans. Vård- och omsorgsnämndens budget har också följts upp särskilt med anledning av prognostiserade underskott.

Medarbetarna är kommunens viktigaste resurs och allmän uppföljning skedde regelbundet vid utskottet och/eller vid kommunstyrelsens sammanträden.

Kommunstyrelsens utskott träffade regelbundet förvaltningscheferna i olika uppföljnings- och utvecklingsfrågor. Även Vännäs Fastigheter följdes upp via information och dialog i kommunstyrelsen.

Uppföljning genomfördes vidare i samband med kommunstyrelsedagarna, som också är en del i kommunstyrelsens uppsiktsplikt. Dagarna är värdefulla för dialog, planering och uppföljning med nämnderna. Dag 1 deltar hela kommunstyrelsen, nämndpresidier, ekonomi- och personalcheferna, förvaltningschefer, ekonomer, revisorer, fackliga företrädare och fullmäktiges presidium. Fokus låg på den långsiktiga planeringen, men också på att förankra och fastställa det uppdrag som kommunchefen haft med att utveckla budgetprocessen. År 2017 arbetade styrelsen extra med digitalisering, sammanslagning av kommunledningskontoret och samhällsbyggnadsförvaltningen samt fastighetsöversynen och hanteringen av fastighetsbeståndet.

Ledningsgruppen sätter samman ett informationsbrev till kommunstyrelsen och medarbetare 8–10 gånger per år.

Det finns fortfarande utrymme att förbättra och utveckla uppsiktsplikten. Ett exempel är ännu bättre risk- och väsentlighetsarbete samt att planera in löpande uppföljningar under året.



Medborgare

Vännäs kommuns resultat i perspektivet medborgare bedömdes sammantaget till delvis uppnått.

	Kommunfullmäktiges mål	Nämndutfall
MEDBORGARE	● Medborgarna trivs i Vännäs kommun.	<ul style="list-style-type: none"> ● Kommunstyrelsen ● Liljaskolans styrelse ✚ Plan- och miljönämnden ✚ Vård- och omsorgsnämnden ● Barn- och utbildningsnämnden
	● Medborgarna är delaktiga i kommunens utveckling, ges ett bra bemötande, en bra service och tillgängligheten till Vännäs kommuns verksamheter är god.	<ul style="list-style-type: none"> ● Kommunstyrelsen ● Liljaskolans styrelse ● Plan- och miljönämnden ● Vård- och omsorgsnämnden ● Barn- och utbildningsnämnden

Uppföljning av resultatet Medborgarna trivs i Vännäs kommun

Målen i denna del handlar väsentligen om hur de som bor i Vännäs uppfattar kommunen och den kommunala servicen.

Resultaten är överlag positiva och – med några undantag – lika dem 2016. Målnivåerna nås dock inte och den sammantagna bedömningen blir ”delvis uppfyllt”.

I en medborgarundersökning bland 131 kommuner om kommunen som en plats att bo och leva i fick Vännäs högre betyg än genomsnittet. Vännäsborna var i synnerhet nöjda med arbets- och utbildningsmöjligheter, kommunikationer, kommersiellt utbud och trygghet. Fritids- och kulturmöjligheter liksom tillgången till bostäder drog ner betyget. 54 procent av Vännäsborna kunde enligt undersökningen starkt rekommendera vänner och bekanta att flytta hit. Det var en ökning sedan 2014 då den förra undersökningen gjordes.

Kulturmöjligheterna i själva Vännäs kommun är helt naturligt begränsade. Biblioteket får visserligen goda betyg, men det kulturella utbudet är litet jämfört med en storstad. Här har dock Vännäs fördelen

att ligga nära Umeå och i och med tåget också ha bra förbindelser.

Andelen Vännäselever på Liljaskolan har ökat under de senaste två åren och ligger nu på 30 procent. (Målet är 40 procent.) Orsakerna till ökningen bör vara skolans egen marknadsföring och dess översyn av programutbudet tillsammans med ett ökat antal gymnasieungdomar i kommunen. Liljaskolan har främst yrkesförberedande program och har svårt att konkurrera med skolorna i Umeå när det gäller högskoleförberedande program. Det viktigaste för Vännäs ungdomar i gymnasieåldern är att de – oavsett inriktning – fullföljer gymnasieutbildningen med goda betyg och inom den tänkta tiden.

Väntetiden för att få försörjningsstöd sjönk, men å andra sidan blev det allt fler som återkom inom ett år. Grundtanken med försörjningsstöd är att det ska vara ett kortvarigt stöd i en besvärlig livssituation. Ökningen är därför bekymmersam. Bakom ökningen ligger främst att nyanlända inte integrerats att få arbete och därmed egen försörjning tillräckligt snabbt. Men det handlar också om personer som inte har tillräcklig egen motivation för att skaffa sig egen försörjning.

Här behöver både kommunstyrelsen och vård- och omsorgsnämnden förbättra sina egna insatser, men också samverka med andra parter, som Försäkringskassan.

Bra bemötande och tillgänglighet

Hur pass tillgänglig den kommunala organisationen är för medborgarna liksom hur man bemöts vid kontakter kartläggs i kottungemensamma mätningar. Samma gäller kvaliteten på kommunens webbplats. Resultaten är delvis nedslående.

När man väl har kontakt får bemötande gott betyg.

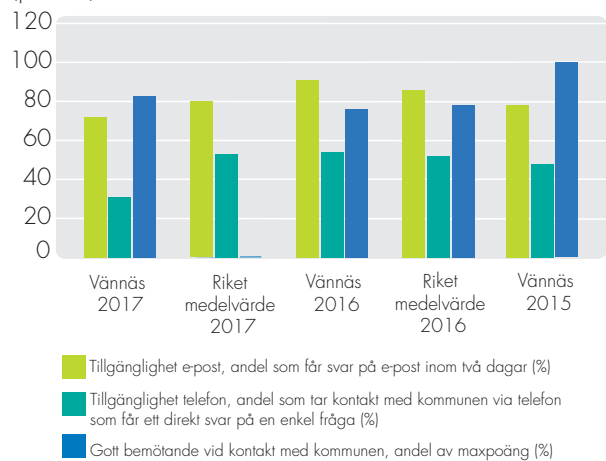
Däremot är det uppenbart för svårt att komma i kontakt med kommunen och det tar för lång tid att få svar också på enkla frågor. Tyvärr har situationen varit densamma i flera år. I mätningar placerar sig Vännäs under genomsnittet.

Generellt finns inget skäl att tro att Vännäs kommun skulle ha sämre resurser än andra kommuner att erbjuda medborgarna smidiga och rimligt snabba kontakter. Mer sannolikt att orsaken är traditioner och rutiner.

En liknande bild finns när det gäller kommunens webbsida, som generellt får låga betyg, liksom tidigare år. Uppenbarligen behöver kommunen nu göra mer både för att göra informationen tillgänglig och för att mer använda e-tjänster. Väl utformade e-tjänster är tillgängliga dygnet runt och kan förenkla för medborgarna, samtidigt som de sänker kommunens kostnader. Nämnderna behöver överlag se över hur man möter medborgarna över webben.

Tillgänglighet och bemötande

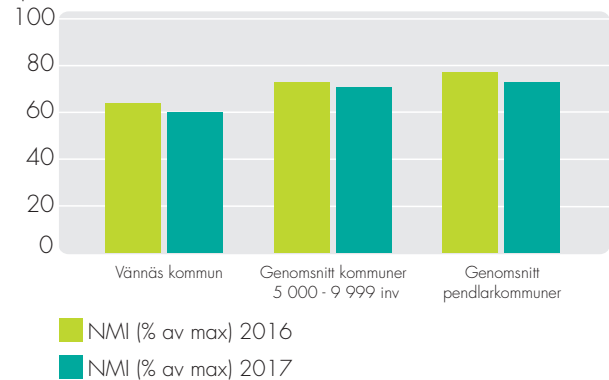
(procent)



Informationsindex kommunens webbplats

(% av maximal poäng)

(procent)



Framtidsbedömning

För att förbättra resultatet i perspektivet ska nämnderna:

- utveckla hemsidor, sociala kanaler och olika typer av medborgardialoger för effektiv kommunikation med målgrupperna
- digitalisera tjänster för medborgarna som ska kunna göra sina ärenden på ett enkelt och tillgängligt sätt
- arbeta för integration och att stärka nyanländas möjlighet att komma ut på arbetsmarknaden
- fortsätta samarbetet mellan kranskommunerna för att öka och variera kulturutbudet
- fortsätta arbetet med att göra Liljaskolan till ett attraktivt gymnasieval för medborgarna.
- arbeta för att stärka underlaget för lokal handel och service till medborgarna genom att hitta möjligheter inom Lagen om offentlig upphandling (LOU) för att öka kommunens lokala upphandling
- arbeta för att öka kommunens upphandlingar av service och tjänster som det lokala näringslivet kan erbjuda.

Samhällsutveckling

Vännäs kommuns resultat i perspektivet samhällsutveckling bedömdes sammantaget till delvis uppfyllt. Flera av kommunens nämnder satte inte mål för samtliga kommunfullmäktigemål, vilket försvårar den sammanlagda bedömningen.

	Kommunfullmäktiges mål	Nämndutfall
SAMHÄLLSUTVECKLING	● Det ska finnas goda förutsättningar för att leva, bo och verka i Vännäs kommun.	<ul style="list-style-type: none"> ● Kommunstyrelsen ● Liljaskolans styrelse ■ Plan- och miljönämnden ● Vård- och omsorgsnämnden ■ Barn- och utbildningsnämnden
	● Vännäs kommuns verksamheter är av god kvalitet.	<ul style="list-style-type: none"> ● Kommunstyrelsen ● Liljaskolans styrelse ● Plan- och miljönämnden ● Vård- och omsorgsnämnden ● Barn- och utbildningsnämnden
	+ Hela Vännäs har ett väl utvecklat näringsliv och företagande.	<ul style="list-style-type: none"> + Kommunstyrelsen + Liljaskolans styrelse ■ Plan- och miljönämnden ■ Vård- och omsorgsnämnden + Barn- och utbildningsnämnden
	● Fler kooperativ och sociala företag skapas.	<ul style="list-style-type: none"> ■ Kommunstyrelsen ■ Liljaskolans styrelse ■ Plan- och miljönämnden ■ Vård- och omsorgsnämnden ■ Barn- och utbildningsnämnden

Uppföljning av resultatet

Goda förutsättningar för att leva, bo och verka i Vännäs kommun

Befolkningen i Vännäs kommun ökade med 81 personer och uppgick till 8 776 vid årets slut. Framtidsprognoser är viktiga underlag för planering, men stämmer inte alltid överens med den verkliga utvecklingen. Kommunen arbetar efter en prognos från Statistiska centralbyrån (SCB) som sträcker sig fram till 2033. Den visar en stark befolkningstillväxt för Vännäs. År 2033 beräknas befolkningen uppgå till omkring 9 500 personer.

Utbyggnaden av höghastighetsbroadbandet fortlöpte som planerat. Kommunen arbetade också med att minska sårbarheten och förebygga samhällsstörningar.

Enligt årets enkät ansåg eleverna att det var tryggt att bo i kommunen, men däremot inte så stimulerande. För att råda bot på det hade Liljaskolan personal som bland annat stöttade elevkåren i arbetet med att utveckla aktiviteter utanför skoltid.

Vännäs kommuns verksamheter är av god kvalitet

Integration av nyanlända är en stor utmaning för många kommuner, inklusive Vännäs. Vi har en situation med brist på arbetskraft, inom bland annat vården, samtidigt som nyanlända har påtagligt svårt att komma ut på arbetsmarknaden. Under året gick 12 personer, 8 kvinnor och 4 män, ut ur etableringen. Men alltför få går vidare till utbildning eller arbete efter avslutad etablering. En orsak är troligen att det finns för få insatser för kortutbildade och analfabeter. Här finns också frågor om vad som är realistiskt. Är det exempelvis rimligt att tro att en vuxen analfabet på kort tid ska lära sig både talad och skriven svenska samtidigt som man i övrigt ska integreras.

Barnen och eleverna på grundskolan känner sig trygga i skolan.

Kunskapsresultaten från förskoleklass upp till årskurs nio blev bättre och tillhör delvis de högsta i landet. Förbättringen är störst i de lägre årskurserna. Ser man till elevernas bakgrund och hemförhållanden, som har stor betydelse för kunskapsresultaten, borde resultaten vara ännu bättre. Barn- och utbildningsnämnden behöver således ytterligare skärpa uppmärksamheten kring kunskapsutvecklingen och särskilt att de goda resultaten i de lägre årskurserna behålls när eleverna blir äldre.

Också när det gäller Liljaskolan finns en något motsägelsefull bild. Å ena sidan ligger skolan över riksgenomsnittet när det gäller andelen elever som klarar gymnasieexamen. Å andra sidan ligger skolan under genomsnittet när det gäller andelen elever med riktigt goda betyg. Det antyder att studieresultaten är förhållandevis ojämna. Till bilden hör en oacceptabelt hög genomsnittlig frånvaro om hela 20 procent, som självfallet drar ner resultaten. Liljaskolans styrelse har påbörjat insatser, men de behöver skärpas.

Vård- och omsorgsnämnden nådde målet för andelen personer över 65 år som är nöjda med hur personalen bemöter dem. Hemtjänsten hade – trots svårigheter med bemanning och en hög andel vårdtunga brukare – fortsatt god kontinuitet när det gällde antalet personer som hjälper den äldre under 14 dagar. Däremot nådde inte nämnden målet att 90 procent av de anställda ska ha gymnasial vård- och omsorgsutbildning. (Andelen var 70 procent.) Med tanke på hur arbetsmarknaden ser ut är det knappast realistiskt att nå målet i närtid, hur önskvärt det än är.

Väntetiderna till särskilt boende är långa och har dessutom ökat under senare år. Orsaken är brist på platser och situationen kommer inte att förändras innan det finns fler platser.

Väl utvecklat näringsliv och företagande

I Svenskt Näringslivs företagsklimatmätning placerade sig Vännäs på plats 77, det vill säga i den övre tredjedelen bland landets kommuner. Mellan 2016 och 2017 klättrade Vännäs hela 32 steg i rankingen. Insatser tillsammans med den lokala handeln, grundskolan och Liljaskolan förklarar en del av framgångarna.

Flera kooperativ och sociala företag skapas

Inga sociala företag skapades under året. Vännäs kommun samfinansierar med Umeå kommun ett projekt för att främja social innovation. Kommunen deltog i en utbildning för att öka kunskapen om social upphandling.

Framtidsbedömning

För att förbättra resultatet i perspektivet ska nämnderna:

- arbeta mer intensivt med att hitta lämpliga insatser för nyanlända tidigare under etableringen
- arbeta för att öka elevernas närvaro i gymnasieskolan och erbjuda det stöd eleverna behöver för att höja sina betyg och klara gymnasieexamen.

Medarbetare

	Kommunfullmäktiges mål	Nämndens mål	Resultatindikator
MEDARBETARE	<ul style="list-style-type: none"> ⊕ Medarbetarna trivs 	<ul style="list-style-type: none"> ⊕ Medarbetarna trivs 	<ul style="list-style-type: none"> ⊕ Medarbetarindex
	<ul style="list-style-type: none"> ● Vännäs kommun har bra ledare med ett gott ledarskap 	<ul style="list-style-type: none"> ● Kommunstyrelsen har bra ledare med ett gott ledarskap 	<ul style="list-style-type: none"> ● Ledarskapsindex
	<ul style="list-style-type: none"> ● Vännäs kommun har jämställda arbetsvillkor 	<ul style="list-style-type: none"> ● Kommunstyrelsen har jämställda arbetsplatser 	<ul style="list-style-type: none"> ◆ Löneskillnad mellan könen (tillsvidareanställda) ● Procentandel anställda kvinnor respektive män ⊕ Medarbetarnas bedömning av möjlighet till medskapande
	<ul style="list-style-type: none"> ● 65 % av kommunens tillsvidareanställda kvinnor ska ha en heltidsanställning 	<ul style="list-style-type: none"> ● 65 % av de tillsvidareanställda kvinnorna ska ha en heltidsanställning 	<ul style="list-style-type: none"> ● Personalstatistik män och kvinnor
	<ul style="list-style-type: none"> ◆ Sjukfrånvaron är högst 5 % 	<ul style="list-style-type: none"> ◆ Sjukfrånvaron är högst 5 % 	<ul style="list-style-type: none"> ◆ Sjukfrånvarostatistik män och kvinnor

Uppföljning av målen

Målet medarbetarna trivs uppnåddes. Målen bra ledare med ett gott ledarskap, jämställda arbetsvillkor och kvinnor och heltidsanställning uppnåddes delvis. Målet om högst 5 % sjukfrånvaro uppfylldes inte. Under 2017 bytte kommunen personal- och lönesystem och det påverkade statistikuttaget. En viss osäkerhet finns därför när det gäller årets statistik.

Medarbetare

Medarbetarenkäten genomfördes 2016 och visade förbättrade resultat på stort sett alla områden i jämförelse med 2014. Svarefrekvensen var 86,3 procent (80,8).

Medarbetare trivs

Många medarbetare (88,2 procent) trivs och känner trygghet och tillit i sin arbetsgemenskap. Medarbetarna (88,0 procent) uppger att de känner stort engagemang, att arbetet känns betydelsefullt och att det finns möjlighet att påverka beslut och hur arbetsuppgifter ska utföras. Många (82,8 procent) uppger att de känner sig nöjda med vad de uträttar i sitt arbete.

Enkäten visade att det fanns vissa förbättringsområden, till exempel kunskap hos varje medarbetare om vilka arbetsinsatser som påverkar den egna lönen. Det fanns medarbetare som uppgav att de det senaste året utsatts för kränkande särbehandling av chef, arbetskamrater (4,7 procent) eller brukare (16,9 procent). Hälften av dem uppgav att de fått det stöd de behövt av sin arbetsgivare. Det är mycket viktigt att fortsätta synliggöra och stoppa beteenden som skadar medarbetare.

Bra ledare och ett gott ledarskap

Medarbetarna (70,4 procent) uppgav att de har en chef som håller vad hen lovar och följer överenskommelser. Ungefär lika många (70,6 procent) tycker att chefen visar omtanke och bryr sig om sina medarbetare. Nästan lika många (68 procent) tycker att chefen får medarbetarna att arbeta för gemensamma mål och visioner och (62,6 procent) att chefen inspirerar medarbetarna till att göra ett bra arbete. Att chefen ger beröm och uppskattning för ett bra arbete uppges av mer än hälften (57,7 procent) av medarbetarna.

Ett ledarprogram där sju ledare deltog genomfördes i samarbete med Umeå kommun. Fem ledare genomgick utbildningen Utveckling av grupp och ledare (UGL). Ett antal ledardagar om attraktiv arbetsgivare och psykisk ohälsa genomfördes.

För att skapa bättre arbetsmiljö och hälsa bland medarbetarna i enlighet med föreskriften 2015:4 organisatorisk och social arbetsmiljö pågick ett antal förbättringsarbeten i olika grupper med hjälp av

metoden Kraftkartan. Vännäs kommun ingick även i ett projekt vid Uppsala universitet där Kraftkartan användes som instrument.

Vännäs deltar i projektet Plattform förebyggande med flera kommuner, Försäkringskassan och Samordningsförbundet för att hitta former för att öka hälsa bland medarbetarna. Insatser påbörjades vid vård- och omsorgsförvaltningen.

Jämställda arbetsplatser

Kommunen hade totalt 1107 medarbetare, en minskning med 93. Minskningen berodde på nedskärningar i flera förvaltningar på grund av minskad budget. Andelen heltidsanställningar minskade något till 66,7 procent. Målet att 65 procent av kommunens tillsvidareanställda kvinnor ska ha en heltidsanställning uppnåddes inte i hela organisationen, men ett antal förvaltningar nådde målet. Lägst andel heltidsanställda fanns i vård- och omsorgsförvaltningen, även om en liten ökning skedde.

Förvaltningar	Antal anställda	Antal årsarbeten			
		2017	2016	2015	2014
Kommunledningskontoret	48	54	53	50	45
Samhällsbyggnadsförvaltningen	110	105	109	107	111
Liljaskolan	130	132	160	163	161
Barn- och utbildningsförvaltningen	357	299	310	296	293
Vård- och omsorgsförvaltningen	462	437	461	418	416
Totalt	1 107	1 026	1 093	1 034	1 025

Antal årsarbeten (ett årsarbete motsvarar 1 700 timmar beräknat efter en genomsnittlig arbetstid per vecka på 38,5 timmar).

Procent	Kvinnor	Kvinnor	Män	Män	Totalt	Totalt
	2017	2016	2017	2016	2017	2016
KLK	83,3	87,1	94,4	81,0	87,5	84,6
SBF	48,6	51,3	89,5	83,3	62,7	62,7
Lilja	84,1	84,6	89,6	92,3	86,9	88,8
BoU	78,5	78,8	82,4	85,9	79,3	80,2
VoF	47,9	47,1	59,8	62,6	50,0	49,9
Totalt	62,6	62,3	79,1	80,4	66,7	67,1

Andel heltidsanställda kvinnor och män i procent.

Löneskillnaderna mellan män och kvinnor förändrades inte. Kvinnorna tjänade 92,7 procent av männens medellön. Skillnaderna var störst i åldersgrupperna 40–49, 50–59 och 60 år och äldre. Vid Liljaskolan och vård – och omsorgsförvaltningen hade kvinnor högre medellön än män. Målet uppfylldes delvis.

Sjukfrånvaro

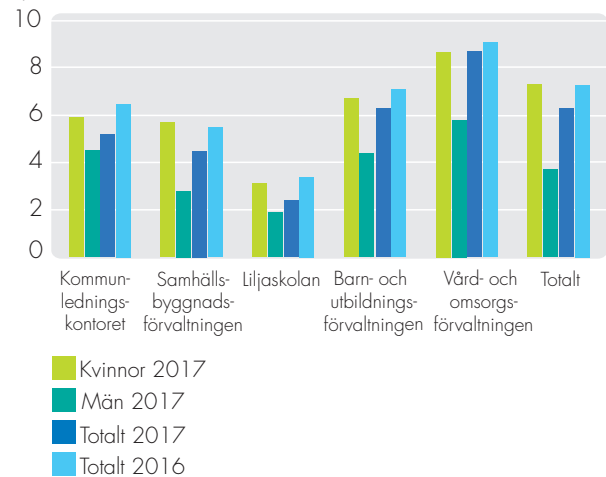
Den totala sjukfrånvaron var 6,3 procent och kostade 9 825 tkr inklusive personalomkostnader. Alla förvaltningar minskade sin sjukfrånvaro under året. Störst minskning står kommunledningskontoret för med hela 1,3 procentenheter.

Kvinnornas sjukfrånvaro var högre än männens: 7,3 respektive 3,7 procent (8,0 respektive 4,0). Långtidsfrånvaron förändrades inte, utan låg fortfarande på 55,6 procent. Per förvaltning och ålder var långtidsjukfrånvaro mer än 60 dagar högst i barn- och utbildningsförvaltningen och lägst vid Liljaskolan. Sjukfrånvaroprocenten per förvaltning och ålder var högst i vård- och omsorgsförvaltningen.

Olika insatser genomfördes för medarbetare som riskerade ohälsa eller som redan var sjukskrivna. Till största delen köptes förebyggande och främjande insatser av företagshälsovården och en mindre del efterhjälpande insatser. Chefer tillsammans med en rehabkonsulent arbetade med att i ett tidigt skede följa upp medarbetare som hade sex sjukfrånvarotillfällen under 12 månader. Arbetet torde ge långsiktigt goda effekter på sjuktalet och minska risken för att medarbetare blir sjukskrivna längre tid.

Orsakerna till sjuktalet dominerades som tidigare av fysiska sjukdomar, följda av luftvägsinfektioner och psykisk ohälsa.

Sjukfrånvaro 2017
(procent)



Framtidsbedömning

Arbetskraftsbehovet kommer generellt att vara stort i Sverige fram till 2020. Drygt 500 000 medarbetare ska ersättas och nya rekryteras på grund av pensionsavgångar i kommuner och landsting. Pensionärsgruppen ökar, medan färre ungdomar går ut gymnasiet och kommer in på arbetsmarknaden. Den sammantagna bilden är komplex. Vännäs kommun har en hög ungdomsarbetslöshet och flera i denna grupp saknar gymnasiekompetens. Pensionsavgångarna är måttliga fram till 2020. De grupper som påverkas mest är undersköterskor, boendehandledare, lärare och förskollärare. Konkurrensen om arbetskraft har gjort det svårt att rekrytera vissa yrkesgrupper. Det gäller bland annat undersköterskor, lärare, förskollärare, sjuksköterskor, socionomer och chefer med erfarenhet. Konkurrensen om dessa yrkesgrupper är stor i regionen och ökar framgent. Det innebär att kommunen i större utsträckning behöver arbeta med sitt arbetsgivarvarumärke, oftare internrekrytera chefer, ge bättre förutsättningar för chefer att utöva sitt ledarskap, utveckla och förbättra arbetsmiljön samt erbjuda marknadsmässiga löner.

Att arbeta för att fler medarbetare ska arbeta heltid är också viktigt för kommunens arbetskraftförsörjning och även utifrån ett jämställdhetsperspektiv. Under 2017 inledde Vännäs kommun arbetet med att ta fram en plan för öka andelen heltidsanställda, främst inom Kommunals yrkesgrupper.

Ekonomi

Vännäs kommuns måluppfyllelse i perspektivet ekonomi bedöms sammantaget som delvis uppnådd.

Kommunfullmäktiges mål	
EKONOMI	■ Nämnderna har en ekonomi i balans
	+ Årets resultat ska uppgå till 2 % av skatter och bidrag
	+ Soliditeten ska långsiktigt förbättras



Ekonomiska nyckeltal

Vännäs kommun

(tkr)	2017	2016	2015	2014	2013
Årets resultat	26 932	12 226	5 547	6 850	-862
Balanskravsresultat	5 773	7 058	-5 971	7 480	7 610
Årets resultat exklusive jämförelsestörande poster	21 764	7 058	-12 271	815	7 610
Årets resultat i förhållande till skatteintäkter och generella statsbidrag (%)	4,7 %	2,2 %	1,1 %	1,4 %	-0,2 %
Årets investeringar	41 304	50 376	108 600	80 383	32 823
Soliditet (%)	32,2 %	28,3 %	35,7 %	29,2 %	33,0 %
Soliditet inklusive samtliga pensionsförpliktelser och löneskatt (%)	0,2 %	-6,8 %	-0,6 %	-2,0 %	-5,4 %
Likvida medel	75 544	54 733	69 555	85 521	94 351
Självfinansieringsgrad (%)	119,9 %	63,8 %	23,1 %	40,3 %	75,2 %

Uppföljning av resultatet

I resultatet om 26,9 mkr ingår omställningsmedel netto med 1,6 mkr varav vi hämtat 4,9 mkr och överfört nya medel om 3,3 mkr. Totalt hade kommunen omställningsmedel om 26,5 mkr vid årets början och har nu kvar 24,9 mkr. Merparten av nämnderna hade positiva avvikelser och därmed var inte ekonomin i balans.

Barn- och utbildningsnämnden visade en positiv avvikelse om 1,5 mkr, som främst berodde på effektiviseringar, fler sålda förskoleplatser och färre elever i gymnasiet än beräknat.

Vård och omsorg redovisade en avvikelse mot budget om -6,9 mkr, som främst berodde på att individ- och familjeomsorgen och äldreomsorgen hade fler och mer krävande brukare.

Liljaskolan uppvisade en positiv avvikelse om 2,9 mkr och uppfyllde sitt resultatkrav. Liljaskolans

styrelse omorganiserade verksamheten för att minska kostnaderna, bland annat minskades antalet tjänster med cirka 15 och lokaler sades upp.

Kommunstyrelsens totala resultat var drygt 3,7 mkr bättre än budget och berodde till stora delar på energioptimering hos fastighetsavdelningen, vakanta tjänster på kansliet, färre sammanträden i politiken och lägre gemensamma kostnader.

Finansen hade en positiv budgetavvikelse på drygt 19,5 mkr. År 2017 är det första året med redovisning enligt komponentindelning. Det bidrog till att tidigare redovisat underhåll nu redovisas som investering och gav en positiv avvikelse om 4,3 mkr och lägre avskrivningar med 2,6 mkr. Samtidigt blev skatteavräkningen för 2016 bättre än väntat med 4,4 mkr. Finansen erhöll bidrag för bostadsbyggande, vilket bidrog till avvikelsen med 2 mkr. Flera mindre poster bidrog också till den positiva avvikelsen.

Resultat per nämnd (mkr)

Nämnd	Förvaltning	Budget	Utfall	Avvikelse
Kommunstyrelsen	Kommunledningskontoret	-61,2	-58,9	2,3
Kommunstyrelsen	Samhällsbyggnadsförvaltningen	-22,8	-21,4	1,4
Plan- och miljönämnden		-8,6	-8,2	0,4
Liljaskolans styrelse	Liljaskolan	1,6	4,5	2,9
Barn- och utbildningsnämnden	Barn- och utbildningsförvaltningen	-258,4	-256,8	1,5
Vård- och omsorgsnämnden	Vård- och omsorgsförvaltningen	-203,7	-210,7	-7,0
Finansiering		559,1	578,6	19,5
Summa		6	27	21

Kommunfullmäktiges mål om att årets resultat ska uppgå till 2 procent av skatter och bidrag uppfylldes. Årets resultat på drygt 27 mkr motsvarar 4,7 procent av skatter och bidrag.

Kommunfullmäktiges mål om att soliditeten långsiktigt ska förbättras uppnåddes också. Soliditeten visar hur stor del av tillgångarna som är finansierade med eget kapital. Soliditeten ökade från 28,3 till 32,2 procent.



Övriga ekonomiska kommentarer

Värdet av kommunens aktieportfölj för förvaltning av pensionsmedel uppgick på balansdagen till 55,5 mkr. Det innebar en ökning med 0,6 mkr, vilket motsvarade 1 procent. Handelsbanken och Swedbank var kommunens diskretionära förvaltare (som har mandat att fatta placeringsbeslut).

Vännäs kommun har en pensionsförpliktelse till nuvarande och pensionerade anställda. Skulden var på balansdagen 232,8 mkr, vilket innebar en minskning med 13,5 mkr. Skulden redovisades under borgensåtaganden och andra förpliktelser och avser

pensionsintjänanden före 1998. Pensionsskulden för intjänanden efter 1998 uppgick till 47,0 mkr, vilket var 4,3 mkr högre än 2016. Återlånade medel (skillnaden mellan totala pensionsförpliktelser och marknadsvärdet på förvaltade pensionsmedel) uppgick till 229,5 mkr vid årsskiftet.

Kommunen hade på balansdagen lån på 259,5 mkr, vilket var oförändrat sedan föregående årsskifte. Som långfristig skuld fanns även avsättningar till VA-kollektivet på totalt 6,7 mkr.

Redovisning av balanskravsresultatet 2017	(mkr)
Årets resultat	26,9
Avgår samtliga realisationsvinster	-6,6
Justering för realisationsvinster enligt undantagsmöjlighet	
Justering för realisationsförluster enligt undantagsmöjlighet	
Orealiserade förluster i värdepapper	
Återföring av orealiserade förluster i värdepapper	
Årets resultat efter balanskravsjusteringar	20,3
Reservering av medel till resultatutjämningsreserv	-14,5
Användning av medel från resultatutjämningsreserv	
Årets balanskravsresultat	5,8
INGÅENDE BALANS RESULTATUTJÄMNINGSRESERV 2017	6,0
UTGÅENDE BALANS RESULTATUTJÄMNINGSRESERV 2017	20,6

I redovisningen av balanskravsresultat justeras årets resultat från poster som inte direkt hör samman med den egentliga verksamheten. Om balanskravsresultatet är negativt har kommunen enligt lag tre år på sig att återställa resultatet. Syftet är att nuvarande generationer inte ska kunna låta kommande generationer ta det ekonomiska ansvaret för deras ekonomi. Från årets resultat avräknades realisationsvinster på drygt 6,6 mkr. Realisationsvinsterna uppstod dels i

samband med att det kommunala fastighetsbolaget startades 2015, dels vid några mindre fastighetsaffärer mellan kommunen och fastighetsbolaget 2017. Vännäs kommun har sedan 2016 ett positivt balanskravsresultat och således inget nuvarande krav på att återställa det. För 2017 reserverar kommunen 14,5 mkr till resultatutjämningsreserven, som är till för att utjämna intäkterna över en konjunkturcykel.

Omvärldsanalys och framtidsbedömning

Den globala tillväxten fortsätter stärkas något och BNP-tillväxten ligger på 3,6 procent och väntas fortsätta göra så de kommande åren. Däremot är återhämtningen i företagens investeringar och handel fortfarande för låg för att kunna stimulera en hälsosam produktivitetstillväxt. Penningpolitiken är fortfarande expansiv med låga räntor och stora stödköp. USA började höja räntan 2017, vilket kan tyda på att även Europa kommer att börja strama åt penningpolitiken.

Den amerikanska ekonomin steg med 2,2 procent på helår jämfört med 1,6 procent 2016. Efter Donald Trumps seger i presidentvalet är både den politiska och den ekonomiska osäkerheten stor. Trump driver ett förslag att sänka bolagsskatten i USA från dagens 35 till omkring 21 procent med förhoppning att bland annat stimulera tillväxten och att företag hämtar hem kapital till USA från utlandet. Samtidigt börjar löner och inflation att öka. Det kan bidra till att Federal Reserve höjer räntan snabbare än förväntat för att nå mer normala räntenivåer och en ökad finansiell stabilitet.

I euroområdet sker återhämtningen i långsam, om än högre, takt än föregående år. För att understödja tillväxten bedrivs en expansiv penningpolitik. Förhandlingar pågår fortfarande om hanteringen av britternas utgång ur EU och Tyskland har fortfarande inte satt samman en regering. Båda dessa faktorer bidrar till osäkerhet.

Svensk ekonomi har under några år växt i god takt. De närmaste åren förväntas tillväxten att återgå till en historiskt mer normal, lägre nivå. Det leder i sin tur till att utvecklingen av skatteunderlaget bedöms

avta. På grund av flyktingkrisen har den offentliga konsumtionen stigit i kommuner och landsting. Sverige möter även demografiska svårigheter med lågt nettoantal i arbetsför ålder och fler i unga och äldre grupper. Skatteunderlaget sjunker, medan utgifterna som krävs för skola, vård och omsorg ökar. Kommunsektorn får svårare att rekrytera kompetent personal till verksamheterna; redan råder brist på arbetskraft i flera yrken.

Även Sveriges expansiva penningpolitik förväntas stramas åt de närmaste åren, medan landet ännu befinner sig i en högkonjunktur. Det finns dock ekonomiska risker med att strama åt för snabbt, eftersom det kan bidra till lägre konsumtion och investeringar, osäkerhet på bostadsmarknaden och möjligen lägre skatteunderlag.

Vännäs delar de nationella utmaningarna med minskad tillväxt av skatteunderlaget och ökade kostnader, eftersom andelen äldre i befolkningen ökar, liksom antalet barn och elever. Arbetet med ständiga effektiviseringar behöver vara framgångsrikt för att kommunen ska klara en god ekonomiskushållning i enlighet med kommunallagen. En central del är kompetensförsörjningen. Vännäs har stora pensionsavgångar de kommande åren och i hela landet råder hård konkurrens om kompetent personal, bland annat om den viktiga pedagogiska personalen. Problematiken är dock generell, med exempelvis svårigheter att rekrytera personal i vårdyrken. Ytterligare ett viktigt område är hur situationen med nyanlända utvecklas: hur många nyanlända kommuner ska ta emot och hur väl de integreras i samhället och tar sig ut på arbetsmarknaden.

Volymförändringar Vännäs kommun

	2013	2014	2015	2016	2017
Barn- och utbildningsnämnden					
Antal placerade barn i fritidshem	374	394	403	421	454
Antal placerade barn i förskola	426	431	469	453	451
Antal elever i grundskola inklusive förskoleklass	1 024	1 063	1 044	1 094	1 125
Antal elever i gymnasieskola	378	385	417	429	439
Vård- och omsorgsnämnden					
Antal brukare i särskilt boende	80	82	88	87	88
Antal brukare i gruppbostad	49	51	51	58	57
Antal brukare i hemtjänst	295	316	303	316	328
Antal insatser/brukare	ej mätbart	176	182	186	202
Antal hushåll med försörjningsstöd	77	70	59	62	83
Antal HVB-placeringar barn och unga	ej mätbart	2	3	7	6
Antal HVB-placeringar vuxna	ej mätbart	2	4	6	15
Liljaskolan					
Antal elever Liljaskolan (Kolada)	858	787	727	677	635
Fastighet					
El- och energiförbrukning (%)	-3 %	-2 %	-2 %	-2 %	-3 %
VA					
Behandlad volym avloppsvatten till reningsverket (m ³)	746 281	726 637	961 240	729 789	837 814
Renhållning					
Mängd avfall till förbränning, hushållsavfall (ton)	1 649	1 555	1 467	1 518	1 525
Mängd grovavfall till förbränning från ÅVC (ton)	339	323	419	323	297
Mängd trä för krossning och behandling	393	906	481	1 177	921
Mängd avfall till deponi	1 193	1 342	2 006	2 221	1 746
Kost					
Antal matportioner	-	-	-	-	-
Pris per portion (kr)	-	-	-	-	-
äldreomsorg	-	-	-	-	51,71
gymnasiet	-	-	-	-	28,00
grundskola	-	-	-	-	27,83
förskola	-	-	-	-	33,12
Plan- och byggavdelningen					
Antal händelser	427	776	1 091	1 553	2 010
Miljö- och hälsoskyddsavdelningen					
Antal händelser	493	648	1 292	1 310	1 440
Räddningstjänsten					
Antal larm	104	122	113	118	105

Verksamhetsberättelser



Kommunstyrelsen

Verksamhetsidé

- Genom långsiktig planering, tydlig styrning och med helhetssyn ska kommunstyrelsen samordna nämnderna och på så sätt leda Vännäs kommuns utveckling framåt. Kommunstyrelsen ska bevaka och stärka kommunens position regionalt, nationellt och internationellt.
- Kommunstyrelsen ska också fungera som effektiv tjänste- och serviceleverantör till nämnder, förvaltningar och medborgare. Det innebär bland annat ansvar för fastigheter, gata, renhållning, kost och Vannas.net.

Måluppfyllelse 2017

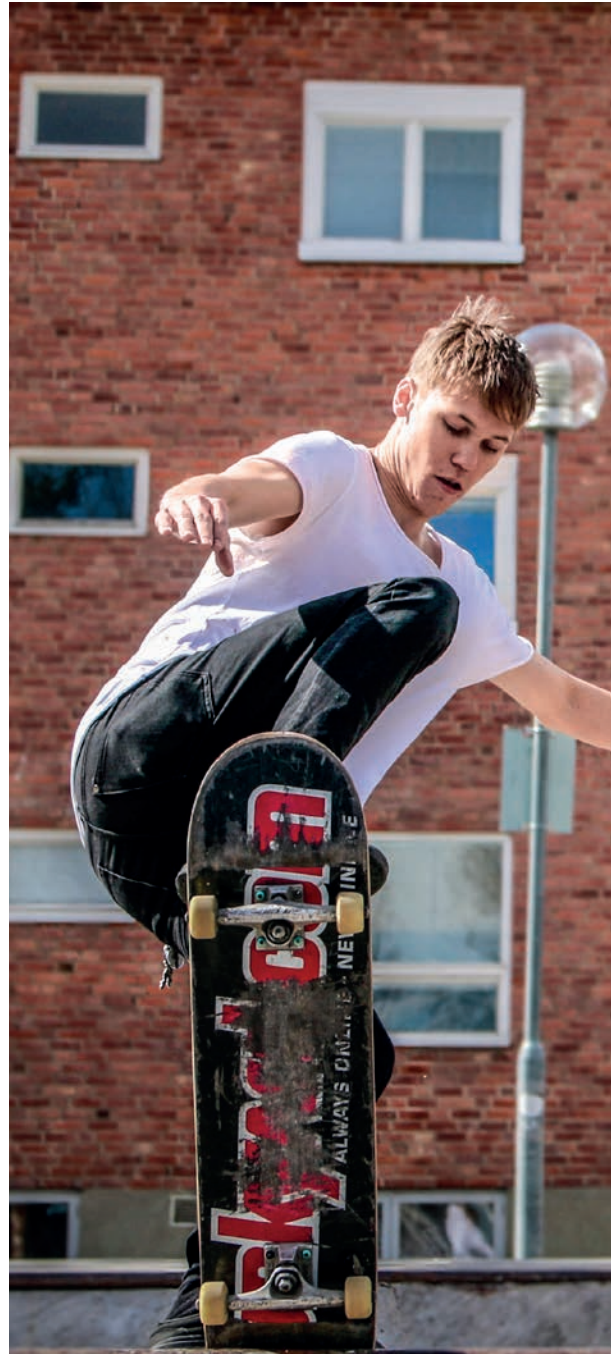
Kommunfullmäktiges mål för nämnderna delas in i fyra perspektiv. Nämndens sammanfattande resultat för perspektiven är:

- Ekonomi
- Medarbetare
- Medborgare
- Samhällsutveckling

Verksamhetens resultat var 3,7 mkr, en avvikelse med 4,4 procent, vilket översteg målet om maximalt 1 procent avvikelse. En detaljerad redovisning av övrig måluppfyllelse finns på sidan 62.

Viktiga händelser

- Vännäs kommun nådde plats 77 i Svenskt Näringslivs ranking om näringslivsklimat. Det är kommunens bästa placering någonsin.
- Vegaskolans nya kök och matsal blev färdiga och invigdes.
- Ett nytt personal- och lönesystem infördes.
- Kommunstyrelsen tog ett inriktningsbeslut om att slå samman kommunledningskontoret och samhällsbyggnadsförvaltningen.



Ekonomi

Nämndsresultat

(mkr) Verksamhet	2017 Brutto- kostnad	2017 Brutto- intäkt	2017 Netto- kostnad	2017 Budget- avvikelse	2016 Netto- kostnad
Kommunledningskontoret	-86,1	27,1	-59,0	2,3	-58,4
Samhällsbyggnadsförvaltningen	-130,7	109,2	-21,4	1,4	-32,2
Summa	-216,8	136,3	-80,4	3,7	-90,6
Område					
Politisk ledning	-4,7	0,0	-4,7	1,4	-4,9
Kommunchef	-12,2	3,0	-9,2	-0,6	-7,0
Näringsliv och arbetsmarknad	-15,2	5,9	-9,3	-0,5	-8,9
Ungdoms- och föreningsverksamhet	-5,2	0,4	-4,8	-0,1	-5,6
HR/Lön	-8,6	0,5	-8,1	0,1	-6,8
Ekonomi	-5,0	0,5	-4,5	-0,1	-4,6
Kansli	-15,6	5,3	-10,3	2,2	-12,3
IT	-8,5	0,3	-8,2	-0,1	-8,3
Stab	-3,5	0,5	-3,0	-0,4	-2,8
Bostadsanpassning	-1,3	0,2	-1,1	0,4	-2,4
Fastighetsavdelning	-65,4	62,6	-2,8	1,3	-4,4
Gatuavdelning	-17,7	3,4	-14,3	0,2	-13,7
Kostavdelning	-21,9	21,7	-0,2	-0,1	-8,9
Delsumma	-184,8	104,3	-80,5	3,7	-90,6
Kabel-tv/internet/bredband	-11,1	11,2	0,1	0,0	0,0
VA	-9,7	9,7	0,0	0,0	0,0
Renhållningsavdelning	-11,1	11,1	0,0	0,0	0,0
Summa	-216,7	136,3	-80,4	3,7	-90,6

Kommunstyrelsens förvaltningar är kommunledningskontoret och samhällsbyggnadsförvaltningen. Det sammanlagda resultatet var 3,7 miljoner (3,4 exkl omställningsmedel) kronor bättre än budget.

Samhällsbyggnadsförvaltningen +1,4 mkr

Fastighetsavdelningen stod för det största överskottet (1,3 mkr). Det berodde dels på lägre el- och fjärrvärmekostnader än beräknat, mycket tack vare energieffektivisering och driftoptimering, dels på högre hyresintäkter på grund av ett förlängt hyreskontrakt. Däremot var underhållskostnaderna högre än budgeterat.

Stabens underskott på 0,4 mkr berodde på att projektet Älvdalaskostnader belastade stabens resultat.

Resultatenheterna vatten och avlopp och renhållning hade överskott på 1,1 respektive 1,2 mkr.

Kommunledningskontoret +2,3 mkr

Den politiska ledningen hade lägre kostnader (1,4 mkr) främst beroende på färre sammanträden. Vakanthållning av tjänster på kansliet och lägre gemensamma kostnader gav 2,2 mkr i positiv avvikelse.

Returcentrum flyttade, vilket drog med sig icke budgeterade kostnader. Dessutom var försäljningsbudgeten för optimistisk. Resultatet blev ett underskott om 0,4 mkr.

Underskottet (0,4 mkr) för kommunchefen bestod främst av högre kostnader för tomma och offentliga lokaler.

Medarbetare ●

Nämnden hade fem mål i perspektivet. Sammantaget nåddes två, två nåddes delvis och ett nåddes inte. Kommunledningskontoret uppnådde målen i högre utsträckning än samhällsbyggnadsförvaltningen.

Samhällsbyggnadsförvaltningen nådde inte målet om att 65 procent av kvinnorna ska ha en heltidsanställning. Vidare uppnåddes bara delvis målet som gällde löneskillnader mellan könen. Målet om trivsel och ledarskap uppfylldes också delvis. Däremot minskade sjukfrånvaron med 1 procentenhet till 4,5 procent. Det berodde främst på ett friskvårdsprojekt för kost- och städpersonalen. Kvinnornas sjukfrånvaro var 5,7 procent, en minskning med 2,2 procentenheter, medan männen ökade sin sjukfrånvaro med 0,7 procentenheter till 2,8 procent. Det innebär att målet sammantaget uppfylldes.

Kommunledningskontorets medarbetare trivdes och tyckte att ledarskapet var bra. Målet om löneskillnader var delvis uppfyllt. Av kvinnorna hade 83,3 procent en heltidsanställning, vilket innebar att målet delvis nåddes. Målet om en sjukfrånvaro på högst 5 procent nåddes inte heller helt.

Medborgare ●

Av nämndens fem mål i perspektivet uppnåddes ett helt och fyra delvis.

Befolkningen växer och medborgarna anser att Vännäs är en bra plats att leva och bo på. De rekommenderar också andra att flytta till kommunen.

Medborgarenkäten visar att invånarna är nöjda med vatten-, avlopps- och renhållningsverksamheterna, medan standarden på gator och vägar anses vara för låg.

Tillgänglighet och svarstider för telefon och e-post var sämre än rikets snitt. Däremot var medborgarna nöjda med bemötandet. Webbplatsens betyg ligger långt under snittet.

Samhällsutveckling ●

Av nämndens fem mål uppnåddes två, två nåddes delvis och ett uppfylldes inte.

Näringslivsklimatet i kommunen har förbättrats. Företagarna anser att kommunen ger bra service och att attityden från politiker och förvaltningar är god. I Svenskt Näringslivs ranking av företagsklimatet i landets 290 kommuner har Vännäs klättrat från plats 236 år 2014 till plats 77.

Alltför få av de kommunplacerade nyanlända går vidare till utbildning eller arbete efter etableringsfasen. Det behövs fler insatser för kvinnor och män som är kortutbildade eller analfabeter.

Målet om väl fungerande städning och fastighetskötsel uppfylldes delvis.

Framtid

Fortfarande finns skillnader mellan män och kvinnor som inte är bra, särskilt när det gäller sjuktalet och andelen heltidstjänster.

Kommunen behöver bli bättre på att hitta lämpliga insatser för nyanlända tidigt i etableringen.

Trenden med självskadebeteende, ångest och depression hos både flickor och pojkar märktes på fritidsgården. Gården ska samverka mer med elevhälsan, skolan och föräldrarna.

Det nya insamlingssystemet för avfall införs 2020.

Energieffektiviseringen i både lokaler och anläggningar ska fortsätta för att ytterligare minska energiförbrukningen.

Fortfarande finns det dagvatten som är kopplat till avloppsledning. Om det inte byggs bort belastas avloppsreningsverket i onödan.

Uppföljning av uppdrag

Kommunfullmäktige uppdrag följande åt kommunstyrelsen inför 2017:

Uppdrag och direktiv	Resultat	Kommentar
Att stärka fritidsområdet vid Vännäs bad och camping som mötesplats för föreningsliv, medborgare och besökare	Genomfört	<ul style="list-style-type: none"> Nio korgar anlades på discgolfbanan och ytterligare nio planeras Planering för att göra Röda viken mer tillgänglig och tilltalande pågår Bygdeavgiftsmedel beviljades 2017 för genomförande 2018
Att satsa på och underlätta ett ökat bostadsbyggande i tätorter och på landsbygd. Nya attraktiva bostadsområden skapas. Boende och boendestableringar underlättas genom dialog med landsbygdens företrädare och markägare.	Genomfört	<ul style="list-style-type: none"> Myresjöhus slutförde etapp I med 12 bostadsrättslägenheter i radhus i Vännäsby. Etapp II med ytterligare 14 bostadsrättslägenheter planeras 2018 och etapp III 2019. Vatten- och avloppssystem i Brån håller på att byggas Ett projekt med nya kollektiva hyresrätter i Älvdalaområdet pågår Inom ÖP-arbetet beslutas om intentionerna kring framtida bostads- och LIS-områden
Investeringar som minskar kommunens driftkostnader bör prioriteras. Speciellt ska energifrågorna uppmärksammas. De kostnadsminskningar som görs genom större satsningar på energi-effektivisering ska redovisas årligen och komma hela kommunbudgeten tillgodo.	Delvis genomfört	<ul style="list-style-type: none"> Samtliga investeringsprojekt i fastigheter innehåller delar av energibesparingar. Storleken varierar mellan olika typer av investering.
Jämställdhetsfrågor ska särskilt belysas under perioden	Delvis genomfört	<ul style="list-style-type: none"> Ett beslut om att en jämställdhetsanalys ska göras vid samtliga beslut fattades. Medarbetare utbildades i hur konsekvensanalyser ska skrivas. Ett antal personer gick en fördjupad utbildning. Kommunledningskontoret deltog i SKL-projektet <i>Modellkommun</i>. Där genomfördes och togs fram rutiner och analyser. Styrdokumentet aktiva åtgärder antogs
Samverkan mellan kommunens verksamheter ska öka	Genomfört	<ul style="list-style-type: none"> Samverkan ägde rum med kommunledningskontoret inom områdena näringsliv, risk och sårbarhet, kollektivtrafik, upphandling och gemensam tjänst Samverkan pågick med vård- och omsorgsförvaltningen om bostadsanpassningen Samverkan med alla förvaltningar inom områdena verksamhetslokaler, kost och översiktlig fysisk planering skedde
Åtgärder för att minska sjukfrånvaron ska särskilt prioriteras	Genomfört	<ul style="list-style-type: none"> Städ- och kostpersonalen deltog i projektet Kraftkartan och ett projekt som drevs av Feelgood för att minska sjukfrånvaron. Det förebyggande arbetet fortsätter. Vid kommunledningskontoret hade medarbetarna möjlighet att delta i en friskvårdsutmaning, hälsostärkande utbildningar med mera
Medborgardialog ska prioriteras inför strategiska beslut	Genomfört	<ul style="list-style-type: none"> Medborgardialoger genomfördes inom trafikstrategi, centrumplan, strandpromenad och översiktsplan Dialogen kring samhällsviktiga frågor fortsätter
Ärenden som behandlar näringslivsfrågor ges förtur i handläggning	Delvis genomfört	<ul style="list-style-type: none"> Förvaltningarna har hög prioritet i ärenden rörande näringslivsfrågor

Barn- och utbildningsnämnden

Verksamhetsidé

- Barn- och utbildningsnämnden ska främja alla barns lärande och möjligheter att utveckla nyfikenhet, självkänsla, självförtroende och livslång lust att lära.
- Nämnden ska verka för mänskliga rättigheter, grundläggande demokratiska värderingar och ett aktivt kulturliv.

Måluppfyllelse 2017

Kommunfullmäktiges mål för nämnderna delas in i fyra perspektiv. Nämndens sammanfattade resultat för perspektiven är:

- Ekonomi
- Nedarbetare
- Medborgare
- Samhällsutveckling

Verksamhetens resultat i förhållande till budget är 1,5 mkr. En detaljerad redovisning av måluppfyllelsen finns på sidan 66.

Viktiga händelser

- Skolinspektionen granskade styrning och ledning av förskolan och bedömde att Vännäs kommun har ett mycket väl fungerande systematiskt kvalitetsarbete.
- Skolan deltar i Läsflytet, som är en statlig satsning för att öka kompetensen i läs-, skriv- och språkutveckling.
- Vännäs bibliotek fyllde 100 år och Musikskolan 50 år, vilket uppmärksammades under namnet *Vännäs kulturyra*.



Ekonomi ●

(mkr) Område	2017 Brutto- kostnad	2017 Brutto- intäkt	2017 Netto- kostnad	2017 Budget- avvikelse	2016 Netto- kostnad
Politisk verksamhet	-0,7	0,0	-0,7	0,1	-0,6
Centrala resurser	-21,7	2,4	-19,3	0,5	-16,0
Förskoleverksamhet	-62,5	10,2	-52,3	0,4	-51,2
Grundskola, förskoleklass, fritids	-129,5	10,0	-119,5	-0,1	-105,9
Särskola	-7,6	1,1	-6,5	-0,1	-6,3
Bibliotek och kultur	-7,1	0,4	-6,7	-0,1	-6,4
Övriga verksamheter	-2,7	0,2	-2,5	-0,1	-2,6
Summa interna verksamheter	-231,8	24,3	-207,5	0,6	-189,0
Gymnasiesärskoleelever	-1,8	0,0	-1,8	0,0	-1,4
Gymnasieelever	-48,4	0,9	-47,5	0,9	-44,9
Summa externa verksamheter	-50,2	0,9	-49,3	0,9	-46,3
Summa	-282,0	25,2	-256,8	1,5	-235,3

Barn- och utbildningsnämndens sammanlagda resultat var 1,5 miljoner kronor (1,0 mkr exkl omställningsmedel). Alla verksamheter hade små avvikelser.

Medarbetare ●

Nämnden hade fem mål i perspektivet. Av dem uppnåddes tre medan två inte uppnåddes.

Löneskillnaderna mellan kvinnor och män ökade. Det berodde på det statliga Lärarlönelyftet i skolan. Andelen män i verksamheterna är låg, men inte lägre än riksnittet.

Sjukfrånvaron särskilt bland kvinnor minskade, till en del tack vare ett arbetsmiljöprojekt i förskolan. Målet för sjukfrånvaron är dock inte nått.

Medborgare ●

Av nämndens fyra mål i perspektivet uppnåddes två, ett uppnåddes delvis och ett uppnåddes inte.

Medborgarna var mycket nöjda med förskola och skola. Vännäs kommun ligger bra till när det gäller att erbjuda förskoleplats på önskat datum. Även biblioteket fick högt betyg.

Musikskolan hade färre elever än tidigare. Antagligen beror det på konkurrens av andra fritidsintressen. De elever som börjat i musikskolan hoppar inte av. Alla elever erbjöds sitt förstahandsval.

Medborgarna ansåg att det var svårt att komma i kontakt med förvaltningen, men att bemötandet var bra när man väl fick kontakt.

Samhällsutveckling ●

Av nämndens fem mål uppnåddes ett, tre nåddes delvis och ett uppfylldes inte.

Barn och elever var trygga och trivdes och eleverna ansåg att lärmiljön hade förbättrats.

Kunskapsresultaten har blivit bättre i alla åldrar. Förbättringen är störst i de yngre åldrarna. Resultaten ligger på riksnitt eller över riksnitt. Utifrån de socioekonomiska faktorerna med utbildning, ekonomi med mera, borde Vännäs ligga väl över riksnittet.



Framtid

Befolkningsprognosen visar att antalet barn i förskole- och skolåldern ökar. Fler förskolor kan komma att behövas och växande verksamheter leder till ökade kostnader. Var fjärde invånare i Vännäs kommun är under 20 år. Det betyder att skatteunderlaget är mindre än i andra jämförbara kommuner, vilket gör det svårare att finansiera verksamheterna.

Måluppfyllelsen när det gäller betyg måste förbättras. Därför fortsätter Matematiklyftet i förskolan och Läsllyftet i grundskolan. Kollegialt lärande, även i fritidshemmen, ska också bidra till bättre resultat, liksom grundutbildning i coachande arbetssätt för alla medarbetare.

Planen för utveckling av elevhälsoarbete ska göras färdig och användas.

Konkurrensen om behörig personal hårdnar och medför löneglidning. Särskilt svårt är det att rekrytera förskollärare, lärare och specialpedagoger.

Uppföljning av uppdrag

Kommunfullmäktige uppdrag följande åt barn- och utbildningsnämnden inför 2017:

Uppdrag eller direktiv	Resultat	Kommentar
Jämställdhetsfrågor ska belysas särskilt	Genomfört	I verksamhetsplanen är resultatindikatorer för jämställdhet i förskola och skola en del av uppföljningen
Samverkan mellan kommunens verksamheter ska öka	Genomfört	Samverkan med andra förvaltningar sker i frågor där det ger mervärde
Åtgärder för att minska sjukfrånvaron ska särskilt prioriteras	Genomfört	Förebyggande arbete sker löpande både centralt och på verksamhetsnivå. Åren 2017 och 2018 deltar tre förskolor i ett arbetsmiljöprojekt.
Medborgardialog ska prioriteras inför strategiska beslut	Ej genomfört	Var inte aktuellt 2017

Vård- och omsorgsnämnden

Verksamhetsidé

- Vård- och omsorgsnämnden ska se till att invånarnas livsmiljö är trygg och kunna erbjuda omsorg och möjligheter att utvecklas i livets alla skeden. Det ska vara positivt att bo, verka och leva i Vännäs kommun.
- Nämnden ansvarar för socialtjänsten och övriga uppgifter lagen anger om socialnämndens uppdrag, förutom förskola och fritid. Även mottagandet av ensamkommande barn och samordning av kommunala bostadskontrakt är nämndens ansvar.
- Nämnden leder kommunal hälso- och sjukvård och stöd och service enligt lagen om stöd och service till funktionshindrade (LSS). Även uppgifterna enligt lagen om riksfärdtjänst och lagen om färdtjänst, liksom att utarbeta förslag till regler för den kommunala riksfärdtjänsten tillhör nämndens ansvarsområde.

Måluppfyllelse 2017

Kommunfullmäktiges mål för nämnderna delas in i fyra perspektiv. Det sammanfattande resultatet för perspektiven är:

- Ekonomi
- Medarbetare
- Medborgare
- Samhällsutveckling.

Verksamhetens resultat var -6,9 mkr. En detaljerad redovisning av måluppfyllelsen finns på sidan 69.

Viktiga händelser

- Åtta nya platser inrättades på korttidsboendet Slussen.
- Avtalet med Kommunal om flexibel arbetstid sades upp.
- Den interna personalenheten avvecklades.
- Ett hyresavtal träffades mellan Vännäs Fastigheter AB och vård- och omsorgsförvaltningen för Liljas väg 17 med 32 lägenheter. Det tillgodoser behov som inte kan mötas på den ordinarie bostadsmarknaden.
- För att kunna hålla budgeten drog nämnden in vissa tjänster och verksamheter. Det gällde kvalitetsledartjänsten, hälsocoachen och socialtjänstens verksamhet i Stjärnhuset. Familjecentralens heltidstjänst halverades.
- Korttidsboendet Lyan i Vännäs flyttades efter en brand till Vännäsby.



Ekonomi ■

(mkr)	2017 Brutto- kostnad	2017 Brutto- intäkt	2017 Netto- kostnad	2017 Budget- avvikelse	2016 Netto- kostnad
Gemensamma resurser	-22,8	2,3	-20,5	2,6	-11,0
Individ- och familjeomsorg	-41,2	13,6	-27,6	-5,1	-20,3
Äldreomsorg	-128,4	20,9	-107,6	-4,9	-106,4
LSS-omsorg	-77,2	32,5	-44,7	0,5	-48,5
Hemsjukvård					-2,3
RESULTAT	-269,6	69,1	-200,5	-6,9	-188,5
Resultatenheter					
Intraprenader	-11,1	1,2	-9,9	0	-9,4
RESULTAT	-280,7	70,3	-210,4	-6,9	197,9
Akka och Liljas väg	-30,4	30,2	-0,2	0	-0,2
Summa	-311,2	100,6	-210,6	-6,9	-198,1

Vård- och omsorgsnämndens sammanlagda resultat var -6,9 miljoner kronor (inkl 0,3 mkr netto från omställningsmedlen).

Gemensamma resurser +2,6 mkr

Avvecklingen av personalenheten gav 1,4 mkr.

Individ- och familjeomsorg -5,1 mkr

Försörjningsstöd stod för 3 mkr av underskottet. Återstoden berodde på högre placeringskostnader för familjehem och på institution för vuxna. Nämnden och förvaltningen fattade beslut enligt lagkrav och föreskrifter eller av andra skäl, men som inte hade täckning i budgeten. Hög personalomsättning sänkte effektiviteten och ökade kostnaderna. Under andra halvåret infördes en särskild intern prövning av kostnadskrävande insatser för vuxna. Individ- och familjeomsorgen fick statsbidrag på 0,5 mkr för ökad bemanning. Det användes bland annat till vikarier, för att minska den ordinarie personalens arbetsbelastning även vid kortare frånvaro.

Äldreomsorg -4,9 mkr

Hemtjänsten stod för den största avvikelsen, -4 mkr. Orsaken var biståndsbeslut som innebar att antalet brukare ökade med 10 procent och antalet timmar med nästan 20 procent. Beslut fattades också om fler och mer omfattande insatser, som på grund av vårdtyngden krävde dubbelbemanning. Antalet patienter i hemsjukvården har fördubblats sedan 2013 och många har stora omvårdnadsbehov med höga materialkostnader. De åtta nya korttidsplatserna på Slussen fanns inte med i budgeten. Äldreomsorgen fick statsbidrag med 1,8 mkr för ökad bemanning. Det användes till fler personaltimmar som kunde ge brukarna högre kvalitet i omsorgen och fler aktiviteter.

Medarbetare ●

Av de fem målen i perspektivet uppnåddes tre, medan två inte nåddes.

Sjukfrånvaron fortsätter att vara för hög med 8,7 procent. Det finns ett undantag, nämligen det särskilda boendet Borgmästargården. Genom särskilt chefsstöd sänktes sjukfrånvaron bland de 25 anställda från 12,3 till 5,1 procent på tio månader. Ett verktyg som användes heter *Kraftkartan*. (*Kraftkartan* är en metod som inriktar sig på åtgärder i arbetsmiljön som medarbetarna själva kan påverka.)

Resultatet för andelen heltidsanställda kvinnor var mycket lågt, 48 procent, mot målet 65 procent. Andelen män med heltid var 63 procent. Däremot uppnåddes jämställdhetsmålen när det gällde löneskillnader.

Mätningen om nöjdhet och ledarskap från 2016 visade att medarbetarna trivdes och var nöjda med cheferna.

Antalet anställda 2017 var 462, en minskning med 45 personer.

Medborgare ●

Nämnden hade åtta mål i perspektivet. Fem mål uppnåddes, medan tre uppnåddes delvis.

Väntetiden mellan ansökan och beslut om försörjningsstöd var kortare än 2016. Däremot var resultatet sämre när det gällde andelen ärenden som inte återkommer inom ett år. Det berodde dels på situationen för nyanlända och deras möjligheter att integreras och få arbete, dels på bidragstagare som inte har tillräcklig motivation att skaffa sig en egen försörjning. För att förbättra resultatet med den senare gruppen intensifierades samarbetet med bland annat arbetsförmedlingen.

Väntetiden mellan ansökan och inflyttning i särskilt boende har försämrats tre år i rad och resultatet låg på en mycket låg nivå – mer än 90 dagar.

Informationen på hemsidan förbättrades inte och hade fortfarande ett lågt resultat.

Samhällsutveckling ●

Av nämndens fem mål uppnåddes ett, tre nåddes delvis och ett uppfylldes inte.

Andelen anställda med vård- och omsorgsutbildning var 70 procent, målet är minst 90 procent. Mot bakgrund av rekryteringssituationen som beskrivs i nästa avsnitt blir målet mycket svårt att nå.

Fler brukare än tidigare deltog i att upprätta sina genomförandeplaner.

Hemtjänsten lyckades hålla en god kontinuitet när det gällde antalet olika anställda som under 14 dagar hjälper en vårdtagare.

Antalet läkemedelsavvikelser låg på ungefär samma nivå som tidigare, med undantaget Borgmästargården, där antalet avvikelser minskade.

Framtid

Det råder brist på platser i särskilt boende. Nya står inte klara förrän 2020. Nämnden riskerar höga kostnader för icke verkställda beslut och betalningsansvar för utskrivningsklara patienter. Från 2018 är nämnden skyldig att skaffa fram en plats inom tre dagar istället för som tidigare fem. Dygnsavgiften höjs dessutom från 4 000–5 000 kronor till 7 100 kronor.

Kostnaderna per brukare behöver bli lägre. Om inte effektiviseringsarbetet ger effekt, kan nämnden behöva fatta tvingande beslut som begränsar verksamheterna. Hemtjänsten har en låg kostnad per brukare om man jämför med landet i övrigt och genom det nya schemaläggningssystemet kan bemanningen planeras effektivare. En hjälpmedelsamordnare ska se till att kostnadskontrollen av hjälpmedel och förbrukningsmaterial blir bättre.

Behovet av försörjningsstöd väntas öka, trots åtgärder.

Personalkostnadspålägget (PO) höjs 2018. Det påverkar budgeten med –1,2 mkr.

Kartläggningen av frånvaron och hjälp med tidig rehabilitering fortsätter. Målet är högst 7 procents frånvaro 2018.

Förutsättningarna för att öka andelen heltidsanställda kvinnor försämrades i och med att avtalet om den flexibla arbetsmodellen sades upp.

Stora pensionsavgångar väntar och konkurrensen om personal är hård. Det är redan svårt att rekrytera vikarier till både äldreomsorgen och LSS-omsorgen, särskilt i semestertider. Sjuksköterskor och socionomer är bristyrken. Nämnden behöver prioritera personalförsörjningen om verksamhetsmålen ska kunna nås i framtiden. Förhoppningsvis kan språkbudsutbildningen, som genomfördes 2017, bidra till att kommunen kan rekrytera personal bland de nyanlända invånarna.

Uppföljning av uppdrag

Kommunfullmäktige uppdrag följande åt vård- och omsorgsnämnden inför 2017:

Uppdrag eller direktiv	Resultat	Kommentar
Jämställdhetsfrågor ska belysas särskilt	Genomfört	Innan nämnden får beslutsunderlag tar förvaltningen ställning till om en genusanalys behöver göras
Samverkan mellan kommunens verksamheter ska öka	Genomfört	Gemensam bostadssamordning är ett exempel på samverkan
Åtgärder för att minska sjukfrånvaron ska särskilt prioriteras	Genomfört	Fokus låg på att följa upp korttidsfrånvaro på ett strukturerat sätt
Medborgardialog ska prioriteras inför strategiska beslut	Ej genomfört	Var inte aktuellt 2017

Liljaskolan

Verksamhetsidé

- Liljaskolan ska erbjuda gymnasieutbildning av hög kvalitet, både på yrkesprogram och på högskoleförberedande program.
- Vuxenutbildning med många inriktningar i nära samverkan med arbetsmarknaden är den andra av skolans huvuduppgifter.
- Utbildningarna ska attrahera elever av olika kön, etnicitet och social bakgrund.

Måluppfyllelse 2017

Kommunfullmäktiges mål för nämnderna delas in i fyra perspektiv. Det sammanfattande resultatet för perspektiven för Liljaskolans del är:

- Ekonomi
- Medarbetare
- ◆ Medborgare
- Samhällsutveckling

Verksamhetens resultat var 4,5 mkr, vilket innebar en avvikelse om 2,9 mkr gentemot budgeterade 1,6 mkr. En detaljerad redovisning av måluppfyllelsen finns på sidan 72.

Viktiga händelser

- Teknikprogrammet och hantverksprogrammet i textildesign lades ner efter flera år med få sökande.
- Antalet anställda minskade från 160 till 132.
- Efter flera års nedgång har antalet elever som tas in i årskurs 1 börjat stabiliseras.
- Yrkesförarutbildningarna gör ett uppehåll på grund av ändrade statsbidrag.
- Ett yrkesintroduktionsprogram inriktat på vård och omsorg startades.
- Antalet platser på yrkesintroduktionsprogrammet ökades.
- Vuxenutbildningen startade en ny utbildningsomgång i vård och omsorg med många studerande.



Ekonomi ■

(mkr) Område	2017 Brutto- kostnad	2017 Brutto- intäkt	2017 Netto- kostnad	2017 Budget- avvikelse	2016 Netto- kostnad
Liljaskolans styrelse					
Skolans styrelse	-0,4	0,0	-0,4	0,0	Annan
Gymnasieskola	-112,5	114,7	2,2	2,9	indelning
VUX	-7,5	10,9	3,4	0,5	år 2016.
Uppdragsutbildning	-0,2	0,3	0,1	0,1	Därför
Trafikskola	-0,3	0,1	-0,2	0,0	endast
Elevboende	-3,0	2,4	-0,6	-0,6	totalsumma.
Summa	-123,9	128,4	4,5	2,9	-3,3

Liljaskolans sammanlagda resultat var 2,9 miljoner kronor (2,4 mkr exl omställningsmedel). Överskottet kom sig främst av neddragningar i tjänster (15 stycken) och lokaler. Höjda priser på utbildningsplatser bidrog också. Elevboendet visade underskott med 0,6 mkr, trots hyreshöjningar.

Medarbetare ●

Två av Liljaskolans fem mål i perspektivet nåddes, två nåddes delvis och ett nåddes inte.

Medarbetarenkäten från 2016 visade att personalen trivdes på Liljaskolan. Fortfarande behöver dock ledarskapet förbättras och bli mer närvarande.

Liljaskolan uppfyllde målet om en sjukfrånvaro på högst 5 procent. År 2017 var den 2,4 procent, en minskning med 1 procentenhet. Kvinnornas sjukfrånvaro var 3,1 procent, vilket var en minskning med 1,1 procentenheter, medan männens var 1,9 procent, en minskning med 0,9 procentenheter.

De flesta arbetade heltid. Av kvinnorna var det 84 procent och bland männen nästan 90 procent som hade heltidsanställningar.

Medborgare ◆

Av Liljaskolans två mål i perspektivet nåddes ett mål delvis och ett mål nåddes inte. Medborgarna i Vännäs var fortfarande nöjda med skolan.

För att visa upp verksamheten och göra Liljaskolan mer synlig i kommunen ordnades bland annat informationskväll, alpina tävlingar och en branschdag på Hammarskolan.

Samhällsutveckling ●

Av Liljaskolans fem mål uppnåddes ett, tre nåddes delvis och ett uppnåddes inte.

Eleverna ansåg att det var tryggt, men inte stimulerande, att bo i Vännäs. En person anställdes som bland annat ska hjälpa elevkåren att komma igång med aktiviteter utanför skoltid.

Eleverna var nöjda med förväntningar och stöd från lärarna.

Både yrkesprogrammen och de högskoleförberedande programmen hade bättre resultat än riksgenomsnittet. På yrkesprogrammen klarade 75 procent en gymnasieexamen och på de högskoleförberedande 85 procent. Riksgenomsnittet var 72 respektive 77 procent.

För få elever nådde de högsta betygen. Styrelsens prioriterade mål läsåret 2017/2018 är att höja meritvärdet på högskoleförberedande program och att öka andelen elever som tar yrkesexamen.

Ett led i att ytterligare förbättra resultaten var systematisk kompetensutveckling för all undervisande personal i samarbete med Umeå universitet.

Närvaron var drygt 80 procent och därmed inte tillfredsställande. Skolan skärpte rutinerna med fokus på att tidigt uppmärksamma elever med hög frånvaro. Skolan rapporterar också regelmässigt frånvaro över 15 procent till CSN.

Fler elever arbetade med ung företagsamhet och startade egna företag. På vuxenutbildningarna tog 93 procent av de studerande examen.

Liljaskolans största bidrag till hållbar utveckling 2017 var översynen av fordonsparken. Gamla bilar byts mot nya, miljövänligare och fordonen ska användas på ett effektivare sätt.

Framtid

Liljaskolans elever kommer från hela Sverige och även grannländerna. En mindre del kommer från Vännäs kommun. I flera år har antalet ungdomar i gymnasieåldern varit lågt, vilket påverkat Liljaskolan. Nu börjar det vända och det innebär att skolan får bättre förutsättningar att fylla platserna på gymnasieprogrammen. Intressant för Liljaskolans del är att det finns tendenser till ökat intresse för yrkesprogrammen.

Ungdomar i Vännäs kommun kan välja mellan Liljaskolan och andra gymnasier. De som inte söker sig till yrkesprogram väljer av tradition Umeå. Det finns alltså en potential för att få fler lokala elever.

Liljaskolan konkurrerar med många andra om behörig personal. Konkurrensfördelar för Liljaskolan är en hög andel behöriga lärare och möjligheterna att ta del av den kvalificerade och systematiska kompetensutveckling som erbjuds.



Uppföljning av uppdrag

Kommunfullmäktige uppdrag följande åt Liljaskolan inför 2017:

Uppdrag och direktiv	Resultat	Kommentar
Att utreda Liljaskolans framtida storlek och inriktning för att få fram ett långsiktigt hållbart ekonomiskt resultat	Genomfört	En stor omställning av programutbudet genomfördes
Jämställdhetsfrågor ska särskilt belysas	Delvis genomfört	En analys av andelen sjukskrivningar ur ett könsperspektiv påbörjades
Samverkan mellan kommunens verksamheter ska öka	Delvis genomfört	Branschdag på Hammarskolan, gemensamt arbete med jobbspår på SFI/AME
Åtgärder för att minska sjukfrånvaron ska särskilt prioriteras	Delvis genomfört	En husvikarie tillsattes och företagshälsovård användes förebyggande
Medborgardialog ska prioriteras inför strategiska beslut	Delvis genomfört	Dialog fördes inom Region Västerbottens kommuner inför prissättningen av utbildningsplatser

Plan- och miljönämnden

Verksamhetsidé

Nämnden ska verka för god bebyggd miljö, trygg och säker kommun, hållbart nyttjande av naturvärden och säkra livsmedel.

Måluppfyllelse 2017

- Ekonomi
- Medborgare
- Samhällsutveckling
- Medarbetare

Ekonomi ■

(mkr) Område	2017 Brutto- kostnad	2017 Brutto- intäkt	2017 Netto- kostnad	2017 Budget- avvikelse	2016 Netto- kostnad
Plan- och miljönämnden					
Plan- och miljönämnden	-0,2	0,0	-0,2	0,1	-0,2
Räddningstjänst	-7,6	1,9	-5,7	0,1	-5,5
Plan- och byggavdelningen	-2,1	1,3	-0,8	0,1	-0,9
Miljö- och hälsoskyddsavdelningen	-2,8	1,3	-1,5	0,1	-1,3
Summa	-12,7	4,5	-8,2	0,4	-7,9

Nämndens resultat var 400 000 kronor och räddningstjänstens resultat på 100 000 kronor hålls uppe av en fordonsförsäljning som gav 250 tkr.

Medarbetare ●

Av åtta mål uppfylldes två, ett uppfylldes delvis och ett – om löneskillnader – uppfylldes inte. För fyra mål fanns inga resultat. Eftersom plan- och miljönämndens personal ingår i samhällsbyggnadsförvaltningen går det inte att utläsa statistik för just den personalen. Det lilla antalet anställda gör också att statistik skulle kunna vara integritetskränkande.

Räddningstjänsten arbetade systematiskt med att få in kvinnor och nu är fem av de anställda kvinnor.

Verksamhetens resultat var 0,4 mkr, en avvikelse med 4,6 procent, vilket översteg målet om maximalt 0,4 procents avvikelse (vid över 1 procents avvikelse åt ettdera hållet betraktas målet som icke uppnått). En detaljerad redovisning av måluppfyllelsen finns på sidan 74.

Viktiga händelser

Översiktsplanen blev färdig att antas av kommunfullmäktige.

Vännäs kommun gick med i tjänsteplattformen för e-tjänster. Plan- och miljönämnden hade särskilda representanter för att göra bygglovsprocessen mer digital.

Medborgare ●

Av elva delmål uppfylldes sex helt, två delvis och tre uppfylldes inte.

Verksamheterna fick låga betyg i tillgänglighet på telefon, vilket berodde på att de prioriterade kontakter med personer som berörs av ärendena samt tillsyn. Bemötandet vid kontakt fick dock goda betyg.

Samhällsutveckling ●

Av sju delmål uppfylldes två, ett delvis och ett uppfylldes inte. För tre mål (om näringsliv och företagande) fanns inga resultat.

Miljö- och hälsoskyddsavdelningen nådde inte målen när det gällde att utföra lagstadgade

arbetsuppgifter. Svårigheterna berodde på att lagarna ställer tillsynskrav som avdelningen inte var bemannad för. Behovsinventeringen 2017 visade en brist på två årsarbetskrafter.

Nämnden antog inget eget mål för kommunens mål att det ska finnas goda förutsättningar för att leva, bo och verka i Vännäs kommun. Inte heller antog nämnden något eget mål för fler kooperativ och sociala företag.

Framtiden

Kommunfullmäktige har beslutat att fortsätta utreda om samhällsbyggnadsförvaltningen (SBF) och kommunledningskontoret (KLK) ska slås ihop. Vid en sådan eventuell sammanslagning är det viktigt att beakta hur myndighetsutövningen organiseras.

Enligt två statliga utredningar (SOU 2017:63 *Miljötillsyn och sanktioner* samt Statskontorets rapport *Stärkt livsmedelskontroll*) är Vännäs kommuns miljö- och hälsoskyddsavdelning för liten. Bedömningen

är att en minsta storlek är minst 3 årsarbetskrafter inom livsmedel och för hela arbetsområdet minst 10. Miljö- och hälsoskyddsavdelningen består idag av 0,7 årsarbetskrafter för livsmedelstillsyn och totalt 3,25. Den anbefallda minimistorleken kan bara uppnås genom djupgående formell samverkan eller sammanslagning med angränsande kommuners enheter.

Räddningstjänsten hade svårt att möta utbildningskraven och de skärps successivt av Myndigheten för samhällsskydd och beredskap (MSB). Våren 2018 ska regeringen ta emot utredningen *Blåljusverksamheterna i Sverige*. Antagligen föreslår den krav på mer samverkan mellan kommunerna.

Hur verksamheten organiseras i framtiden för att möta lag- och kvalitetskrav bör utredas.

Plan- och byggverksamheten står inför ökande arbetsbelastning i form av fler bygglov och fler detaljplaneärenden. Förändringar i regelsystemet kräver tid för inläsning och tenderar att göra handläggningen mer komplicerad. En motvikt kan i viss mån vara e-tjänster.

Uppföljning av uppdrag

Kommunfullmäktige uppdrag följande åt plan- och miljönämnden inför 2017:

Uppdrag och direktiv	Resultat	Kommentar
Nya attraktiva bostadsområden ska skapas och boende och boendetableteringar underlättas genom dialog med landsbygdens företrädare och markägare	Genomfört	Skedde bland annat genom revision av översiktsplanen
Fortsatt snabba handläggningstider för bygglov ska eftersträvas	Genomfört	Uppdraget är ett arbetsmiljömässigt problem med höga stressnivåer och risk för sjukskrivningar
Jämställhetsfrågor ska särskilt belysas under perioden	Genomfört	Belystes i ÖP, centrumplanen och detaljplanen (DP) för strandpromenaden
Samverkan mellan kommunens verksamheter ska öka	Delvis genomfört	Tillsynsmyndighetsrollen innebär att det inte går att samverka om allt
Åtgärder för att minska sjukfrånvaron ska särskilt prioriteras	Ej genomfört	Ej aktuellt på grund av låg sjukfrånvaro
Medborgardialog ska prioriteras inför strategiska beslut	Genomfört	Medborgardialog fördes när ÖP, centrumplanen och DP för strandpromenaden togs fram

Vännäs Fastigheter AB

Viktiga händelser

- Ett stort nytt affärssystem infördes successivt under året. Det innehåller ekonomifunktioner, system för uthyrning, kundservice och teknisk förvaltning. En modul för energiuppföljning tas i bruk 2018–2019.
- Industrifastigheterna Åkern 1 och Gärdet 7 såldes för 10 respektive 4,9 mkr.
- Fastigheten Silver 34 brann ned. Istället uppför bolaget ett hus med sex mindre lägenheter 2018. Verksamheten i de förstörda lokalerna erbjöds ersättningslokaler i Vännäsby.
- Bolaget Wendenes AB bildades tillsammans med Kaj Johansson Gruppen AB. Vännäs Fastigheter äger 49 procent. Fyra fastigheter såldes till Wendenes AB för sammanlagt 28 mkr.
- I juli började hyresgästerna flytta in i det nya fyra-våningshuset vid Liljas väg. Samtliga 32 lägenheter hyrs av Vännäs kommun i fyra och ett halvt år.
- Ett nytt fyra-våningshus började byggas vid Strandgatan i Vännäsby. Det ska innehålla 16 lägenheter och stå färdigt 2018.



Ekonomi

Resultaträkning (tkr)	Vännäs Fastigheter AB			
	Utfall 2017-12	Budget 2017	Prognos 2017	Utfall 2016
Verksamhetens intäkter	48 159	43 863	43 863	45 290
Verksamhetens kostnader	-29 252	-29 547	-29 547	-27 289
Avskrivningar	-6 935	-6 575	-6 575	-7 513
VERKSAMHETENS RÖRELSERESULTAT	11 972	7 741	7 741	10 488
Finansiella intäkter	226	0	0	12
Finansiella kostnader	-3 680	-3 735	-3 735	-3 741
Bokslutsdispositioner	-3 446	0	0	-1 734
Skatt	-2 003	0	0	-921
ÅRETS RESULTAT	3 069	4 006	4 006	4 104

Årets resultat var ett överskott på 3,1 mkr. Det berodde på hyreshöjningar, fler uthyrda lägenheter och reavinster.

Framtid

Tillväxten väntas fortsätta vara hög 2018, även om bostadsinvesteringarna minskar. Riksbanken signalerar en långsam räntehöjning. Det kan ha inverkan på bolagets räntekostnader, eftersom drygt 40 procent av skulderna har en kapitalbindning på ett år eller kortare.

Vännäs Fastigheter har kommunfullmäktiges uppdrag att bygga ett särskilt boende med 40 platser. Projektet ska finansieras genom lån. Här råder det också ovisshet om räntehöjningarnas påverkan.

Sedan 2016 har Vännäs Fastigheter AB byggt, eller planerar att bygga, sammanlagt 96 lägenheter och 40 äldreboendelägenheter. Vännäs kommun har dessutom tagit initiativ till 17 kooperativa lägenheter med inflyttning hösten 2018. På kort tid har bostads-situationen i kommunen förändrats. De långsiktiga effekterna av fler bostäder återstår att se. På kort sikt kan nyproducerade lägenheter vara svårare att hyra ut, på grund av att hyrorna är högre. Efterfrågan på lägenheter överstiger för närvarande utbudet och samtliga av bolagets lägenheter är uthyrda. Samtidigt är arbetsmarknaden stark, inflationen överensstämmer med Riksbankens mål och hushållens inkomster utvecklas bra. Det talar för att nybyggda lägenheter även fortsättningsvis kommer att vara attraktiva.



Räkenskaper



Resultaträkning

(mkr)	Not	Kommunen		Kommunkoncernen*	
		2017	2016	2017	2016
Verksamhetens intäkter	1	272,3	310,1	289,3	325,8
Verksamhetens kostnader	2	-796,6	-830,4	-802,6	-834,4
Avskrivningar	3	-22,6	-19,9	-29,0	-26,6
<i>Verksamhetens nettokostnader</i>		<i>-546,9</i>	<i>-540,2</i>	<i>-542,2</i>	<i>-535,1</i>
Skatteintäkter	4	411,6	397,3	411,6	397,3
Generella statsbidrag och utjämning	5	165,7	157,2	165,7	157,2
Finansiella intäkter	6	1,3	2,4	1,5	2,4
Finansiella kostnader	7	-4,8	-4,5	-8,7	-8,3
<i>Resultat efter finansiella poster</i>		<i>26,9</i>	<i>12,2</i>	<i>27,8</i>	<i>13,6</i>
Årets resultat		26,9	12,2	27,8	13,6

*Koncerninterna ekonomiska förhållanden framgår av not 20.

Balansräkning

(mkr)	Not	Kommunen		Kommunkoncernen*	
		2017	2016	2017	2016
ANLÄGGNINGSTILLGÅNGAR					
Immateriella anläggningstillgångar	8	0	0	1,3	0
Materiella anläggningstillgångar	9				
Mark, byggnader, tekniska anläggningar**		395,1	390,3	738,7	729,5
Maskiner och inventarier		36,2	24,6	379	26,2
Finansiella anläggningstillgångar	10	94,0	92,4	15,9	12,4
Summa anläggningstillgångar		525,3	507,3	796,9	768,2
OMSÄTTNINGSTILLGÅNGAR					
Förråd med mera	11	24,6	24,3	24,6	24,3
Fordringar	12	44,5	58,5	38,8	54,9
Kortfristiga placeringar	13	55,5	54,9	55,5	54,9
Kassa, bank	14	75,5	54,7	126,0	87,3
Summa omsättningstillgångar		200,2	192,5	244,2	221,4
Summa tillgångar		725,5	699,8	1 041,1	989,6
EGET KAPITAL, AVSÄTTNINGAR OCH SKULDER					
Eget kapital**					
Årets resultat		26,9	12,2	27,8	13,6
Resultatutjämningsreserv		20,6	6,0	20,6	6,0
Övrigt eget kapital		201,0	180,1	192,1	170,1
Summa eget kapital		233,9	198,4	225,9	189,7
Avsättningar					
Avsättningar för pensioner och liknande förpliktelser	15	47,0	42,7	47,0	42,7
Andra avsättningar	16	10,1	10,0	12,1	10,4
Skulder					
Långfristiga skulder	17	266,9	265,0	587,5	567,1
Kortfristiga skulder	18	167,6	183,7	168,6	179,6
Summa eget kapital, avsättningar och skulder		725,5	699,8	1 041,1	989,6
PANTER OCH ANSVARSFÖRBINDELSER					
Ansvarsförbindelser					
Pensionsförpliktelser som inte har tagits upp bland skulderna eller avsättningarna	19	232,8	246,3	232,8	246,3
Övriga ansvarsförbindelser	20	340,0	325,7	313,2	325,7

*Koncerninterna ekonomiska förhållanden framgår av not 20.

**Enligt RKR 11.4 ska kommuner tillämpa komponentavskrivningar på materiella anläggningstillgångar. Vännäs kommun har under 2016 genomfört ett projekt för att utveckla principer och arbetssätt för detta. Framtida aktiveringar kommer att ske utifrån denna metodik. I projektet har även en översyn och justering gjorts på anläggningstillgångarnas historiska värden. Enligt RKR 14.1 ska de förändrade värdena av anläggningstillgångarna justeras mot eget kapital, då förändringen beror på ändrade redovisningsprinciper. Under 2017 har en genomgång av driftprojekt utförts och inneburit en rättning av tidigare fel mot eget kapital om 7 092 tkr.

Kassaflödesrapport

(mkr)	Not	Kommunen		Kommunkoncernen	
		2017	2016	2017	2016
DEN LÖPANDE VERKSAMHETEN					
Årets resultat		26,9	12,2	27,8	13,6
Utbetalningar för ianspåktaga avsättningar		-1,0	1,3	-1,0	1,3
Justering för ej likviditetspåverkande poster	22	27,1	21,0	35,6	29,3
<i>Medel från verksamheten före förändring av rörelsekapital</i>		53,0	34,5	62,4	44,1
Ökning (-)/minskning (+) kortfristiga fordringar		14,0	-41,5	16,1	-37,2
Ökning (-)/minskning (+) förråd och varulager		-0,3	1,6	0,4	1,6
Ökning (+)/minskning (-) kortfristiga skulder		-7,6	41,0	-2,4	48,8
Kassaflöde från den löpande verksamheten		59,2	35,6	76,5	57,4
INVESTERINGSVERKSAMHETEN					
Investering i materiella anläggningstillgångar	23	-41,3	-50,4	-101,9	-90,2
Investeringsbidrag till materiella anläggningstillgångar		1,2	0,0	5,8	0,0
Försäljning av materiella anläggningstillgångar	24	1,6	4,8	46,1	0,0
Investering i finansiella tillgångar	25	0,0	-3,3	-0,3	0,0
Kassaflöde från investeringsverksamheten		-38,5	-48,9	-50,3	-90,2
FINANSIERINGSVERKSAMHETEN					
Nyupptagna lån		0,7	0,0	16,1	31,7
Amortering av skuld		0,0	0,0	-1,3	0,0
Ökning av långfristiga fordringar		0,0	0,0	-1,7	0,0
Minskning av långfristiga fordringar		0,0	0,0	0,0	0,6
Kassaflöde från finansieringsverksamheten		0,7	0,0	13,1	32,3
Årets kassaflöde		21,4	-13,3	39,3	-0,5
Likvida medel vid årets början		109,7	123,0	142,2	142,7
Likvida medel vid årets slut		131,1	109,7	181,5	142,2

Noter till årsredovisning

(mkr)	Kommunen		Kommunkoncernen	
	2017	2016	2017	2016
Not 1 Verksamhetens intäkter				
Försäljningsintäkter	13,1	10,4	12,8	8,5
Taxor och avgifter	41,6	43,5	38,8	41,2
Hyror och arrenden	12,1	12,0	39,2	36,8
Bidrag	96,2	137,9	96,2	137,9
Försäljning av verksamhet och konsulttjänster	100,5	100,8	99,8	100,8
Realisationsvinster	6,6	5,2	1,3	0,0
Övriga intäkter	2,2	0,3	2,5	0,6
Summa verksamhetens intäkter	272,3	310,1	290,5	325,8
Not 2 Verksamhetens kostnader				
Löner och sociala avgifter	502,1	519,5	507,9	524,8
Pensionskostnader	44,1	39,5	44,4	39,8
Inköp av anläggnings- och underhållsmaterial	2,6	13,5	7,3	20,4
Bränsle energi och vatten	15,4	17,8	24,7	25,1
Köp av huvudverksamhet	88,1	76,6	88,1	76,6
Lokal och markhyror	271	29,0	6,1	9,1
Övriga tjänster	8,7	9,0	9,2	10,3
Lämnade bidrag	17,6	16,3	17,6	16,3
Realisationsförluster och utrangeringar	0,9	0,0	0,7	0,0
Bolagsskatt	0,0	0,0	3,0	1,1
Övriga kostnader	89,9	109,3	93,5	110,8
Summa verksamhetens kostnader	796,6	830,4	802,6	834,4
Not 3 Avskrivningar				
Avskrivning byggnader och anläggningar	17,5	16,1	23,7	22,6
Avskrivning maskiner, fordon och inventarier	5,1	3,8	5,2	3,9
Summa avskrivningar	22,6	19,9	29,0	26,6
<i>För uppgift om avskrivningstider se avsnittet redovisningsprinciper.</i>				
Not 4 Skatteintäkter				
Preliminär kommunalskatt	412,9	398,8	412,9	398,8
Preliminär slutavräkning innevarande år	-1,8	-1,8	-1,8	-1,8
Slutavräkningsdifferens föregående år	0,5	0,4	0,5	0,4
Summa skatteintäkter	411,6	397,3	411,6	397,3

(mkr)	Kommunen		Kommunkoncernen	
	2017	2016	2017	2016
Not 5 Generella statsbidrag och utjämning				
Inkomstutjämningsbidrag	93,8	85,1	93,8	85,1
Strukturbidrag	4,3	4,3	4,3	4,3
Regleringsbidrag	0,0	-0,3	0,0	-0,3
Kostnadsutjämningsbidrag	13,5	12,5	13,5	12,5
Bidrag för LSS-utjämning	32,2	35,0	32,2	35,0
Kommunal fastighetsavgift	14,7	14,2	14,7	14,2
Generella bidrag från staten*	7,3	6,5	7,3	6,5
Regleringsavgift	-0,1	0,0	-0,1	0,0
Summa generella statsbidrag och utjämning	165,7	157,2	165,7	157,2
*Avser bidrag avseende den rådande flyktingsituationen, samt bidrag för bostadsbyggande. Bidraget avseende flyktingsituationen har redovisats med en trettondel 2016 och resterande tolv trettondelar redovisades under 2017.				
Not 6 Finansiella intäkter				
Utdelningar på aktier och andelar	1,2	2,3	1,2	2,3
Ränteintäkter	0,1	0,1	0,3	0,1
Summa finansiella intäkter	1,3	2,4	1,5	2,4
Not 7 Finansiella kostnader				
Räntekostnader	3,9	4,2	7,9	7,9
Ränta på pensionsavsättningar	0,7	0,3	0,7	0,3
Övriga finansiella kostnader	0,2	0,1	0,2	0,1
Summa finansiella kostnader	4,8	4,5	8,7	8,3
Not 8. Immateriella anläggningstillgångar				
Redovisat värde vid årets början	0,0	0,0	0,0	0,0
Årets investeringar	0,0	0,0	1,3	0,0
Redovisat värde vid årets slut	0,0	0,0	1,3	0,0

(mkr)	Kommunen		Kommunkoncernen	
	2017	2016	2017	2016
Not 9 Materiella anläggningstillgångar				
Mark, byggnader och tekniska anläggningar				
Anskaffningsvärde	736,3	723,0	1 099,4	1 096,7
Ackumulerade avskrivningar	-341,2	-332,7	-360,7	-367,2
Bokfört värde	395,1	390,3	738,7	729,5
<i>Linjär avskrivning tillämpas för samtliga anläggningstillgångar.</i>				
Maskiner och inventarier				
Anskaffningsvärde	76,9	62,4	79,5	64,7
Ackumulerade avskrivningar	-40,7	-37,8	-41,5	-38,4
Bokfört värde	36,2	24,6	37,9	26,2
<i>Linjär avskrivning tillämpas för samtliga maskiner och inventarier.</i>				
Mark, byggnader och tekniska anläggningar				
Redovisat värde vid årets början	390,3	423,5	729,5	722,3
Investeringar	22,8	48,3	111,9	88,5
Redovisat värde av avyttringar och utrangerade anläggningstillgångar	-1,0	-3,2	-43,4	-3,2
Avskrivning	-17,5	-16,2	-24,6	-22,7
Överföring från eller till annat slag av tillgång	0,5	-2,3	-34,6	-2,3
justering pga komponentindelning	0,0	-59,7	0,0	-59,7
Övrig justering	0,0	0,0	-0,1	6,8
Redovisat värde vid årets slut	395,1	390,3	738,7	729,5
Maskiner och inventarier				
Redovisat värde vid årets början	24,6	29,0	26,3	29,2
Investeringar	17,2	2,1	17,5	3,7
Redovisat värde av avyttringar och utrangerade anläggningstillgångar	0,0	0,0	-0,1	0,0
Avskrivning	-5,1	-3,8	-5,2	-3,9
Överföring från eller till annat slag av tillgång	-0,5	2,3	-0,5	2,3
justering pga komponentindelning	0,0	-8,5	0,0	-8,5
Övrig justering	0,0	3,5	0,0	3,5
Redovisat värde vid årets slut	36,2	24,6	37,9	26,3

(mkr)	Kommunen		Kommunkoncernen	
	2017	2016	2017	2016
Not 10 Finansiella anläggningstillgångar				
Aktier, andelar och bostadsrätter	91,4	89,8	13,2	3,8
varav aktieägartillskott Vännäs fastigheter AB	83,3	79,8	0,0	0,0
varav andelar i Kommuninvest ek. förening	7,8	7,8	7,8	7,8
Långfristiga fordringar	2,6	2,6	5,1	6,0
Redovisat värde vid årets slut	94,0	92,4	18,4	9,8
Not 11 Förråd mm				
Tommark till försäljning	24,6	24,3	24,6	24,3
Redovisat värde vid årets slut	24,6	24,3	24,6	24,3
Not 12 Fordringar				
Kundfordringar	12,8	11,5	12,3	11,0
Fordringar på staten	14,2	13,1	14,2	14,1
Förutbetalda kostnader/upplupna intäkter	17,2	33,6	12,3	29,8
Övriga kortfristiga fordringar	0,4	0,3	0,0	0,0
Redovisat värde vid årets slut	44,5	58,5	38,8	54,9
Not 13 Kortfristiga placeringar				
Handelsbanken	43,3	43,0	43,3	43,0
Swedbank	12,3	11,9	12,3	11,9
Redovisat värde vid årets slut	55,5	54,9	55,5	54,9
Marknadsvärden				
Handelsbanken	51,1	48,8	51,1	48,8
Swedbank	12,9	12,5	12,9	12,5
Marknadsvärden vid årets slut	64,0	61,3	64,0	61,3
Orealiserad kursvinst	8,5	6,3	8,5	6,3
Not 14 Kassa bank				
Kassa, handkasskort	0,1	0,1	0,1	0,1
Bank	75,4	54,6	125,9	87,2
Redovisat värde vid årets slut	75,5	54,7	126,0	87,3
<i>Vännäs kommun har avtal om finansiella tjänster tjänster med Swedbank AB i Vännäs. Avtalet innebär förutom sedvanliga banktjänster även hantering av likvida medel samt en checkkredit om 10 mkr.</i>				

(mkr)	Kommunen		Kommunkoncernen	
	2017	2016	2017	2016
Not 15 Avsättning för pensioner				
Specifikation - Avsatt till pensioner				
Förmånsbestämd/kompl pension	30,8	28,3	30,8	28,3
Pension till efterlevande	0,4	0,3	0,4	0,3
Visstidspension/särskild avtalspension enl. ök	5,9	5,7	5,9	5,7
Ränta på pensionsskulden	0,7	0,2	0,7	0,2
Summa pensioner	37,8	34,4	37,8	34,4
Löneskatt inkl. löneskatt på räntan	9,2	8,3	9,2	8,3
Summa avsatt till pensioner	47,0	42,7	47,0	42,7
Avsatt till pensioner				
Ingående avsättning	42,7	41,0	42,7	41,0
Nya förpliktelser under året	4,3	1,8	4,3	1,7
<i>Varav</i>				
Nyintjänad pension	3,4	0,8	3,4	0,8
Ränte- och basbeloppsuppräknig	0,7	0,1	0,7	0,1
Övrig post	0,9	1,8	0,9	1,6
Årets utbetalningar	-1,5	-1,3	-1,5	-1,3
Förändring av löneskatt	0,8	0,3	0,8	0,4
Summa avsatt till pensioner	47,0	42,7	47,0	42,6
Utredningsgrad	97 %	97 %	97 %	97 %
Not 16 Övriga avsättningar				
Avsatt för återställande av deponi¹⁾				
Redovisat värde vid årets början	10,0	7,4	10,0	7,4
Nya avsättningar	1,2	2,6	1,2	2,6
Inspråktaga avsättningar	-1,0	0,0	-1,0	0,0
Uppskjuten bolagsskatt	0,0	0,0	1,9	0,0
Utgående avsättning	10,1	10,0	12,1	10,0
¹⁾ Avsättningen avser deponi för renhållning och avfall. Inköp inför återställandet har påbörjats.				
Not 17 Långfristiga skulder				
Lån i banker och kreditinstitut	259,5	259,5	580,1	561,6
Skuld till avgiftskollektiv (VA)	6,7	5,5	6,7	5,5
Anslutningsavgifter	0,7	0,0	0,7	0,0
återstående antal år (vägt snitt)	19,0	0,0	19,0	0,0
Summa långfristiga skulder	266,9	265,0	587,5	567,1
Uppgifter om lån i banker och kreditinstitut				
Genomsnittlig ränta	1,34 %	1,59 %	1,27 %	1,48 %
Genomsnittlig räntebindningstid (dagar)	2 023	2 026	1 330	1 678
Lån som förfaller inom				
1 år	39,3	41,8	167,8	59,0
2–5 år	220,2	182,3	406,3	467,2
senare än 5 år	0,0	35,4	3,7	35,4

(mkr)	Kommunen		Kommunkoncernen	
	2017	2016	2017	2016
Not 18 Kortfristiga skulder				
Leverantörsskulder	30,8	34,9	38,0	47,2
Moms och punktskatter	1,0	0,7	0,8	0,7
Personalens skatter, avgifter och löneavdrag	17,8	18,4	18,0	18,6
Upplupna kostnader och förutbetalda intäkter	124,3	134,1	115,8	109,0
Övriga kortfristiga skulder	-6,4	-4,4	-4,1	4,1
Summa kortfristiga skulder	167,6	183,7	168,6	179,6
Not 19 Pensionsförpliktelser som inte har tagits upp bland skulderna eller avsättningarna				
Ingående ansvarsförbindelse	246,3	255,8	246,3	255,8
Nyintjänad pension	-2,2	1,0	-2,2	1,0
Ränte- och basbeloppsuppräknig	5,0	1,3	5,0	1,3
Ändringar av försäkringstekniska grunder	1,5	0,0	1,5	0,0
Övrig post	-5,1	-1,7	-5,1	-1,7
Årets utbetalningar	-10,0	-8,2	-10,0	-8,2
Summa pensionsförpliktelser	235,4	248,1	235,4	248,1
Löneskatt	-2,6	-1,8	-2,6	-1,8
Utgående ansvarsförbindelser	232,8	246,3	232,8	246,3
Not 20 Övriga ansvarsförbindelser				
Borgensåtaganden				
Förlustansvar för egnahem	0,4	0,4	0,4	0,4
Festplatsen i Vännäsby, Ekonomisk förening	0,8	0,8	0,8	0,8
Vännäs Fastigheter AB	335,9	324,5	309,1	324,5
Friluftsförbundet	3,0	0,0	3,0	0,0
Summa borgensåtaganden	340,0	325,7	313,2	325,7

Vännäs kommun har i januari 2007 ingått en solidarisk borgen såsom för egen skuld för Kommuninvest i Sverige AB:s samtliga nuvarande och framtida förpliktelser. Samtliga 288 kommuner och landsting/regioner som per 2017-12-31 var medlemmar i Kommuninvest ekonomisk förening har ingått likalydande borgensförbindelser.

Mellan samtliga medlemmar i Kommuninvest ekonomisk förening har ingåtts ett regressavtal som reglerar fördelningen av ansvaret mellan medlemskommunerna vid ett eventuellt ianspråktagande av ovan nämnd borgensförbindelse. Enligt regressavtalet ska ansvaret fördelas dels i förhållande till storleken på de medel som respektive medlem lånat av Kommuninvest i Sverige AB, dels i förhållande till storleken på medlemmarnas respektive insatskapital i Kommuninvest ekonomisk förening. Vid en uppskattning av den finansiella effekten av Vännäs kommuns ansvar enligt ovan nämnd borgensförbindelse, kan noteras att per 2017-12-31 uppgick Kommuninvest i Sverige AB:s totala förpliktelser till 342 483 929 484 kronor och totala tillgångar till 349 243 746 321 kronor. Kommunens andel av de totala förpliktelserna uppgick till 354 654 129 kronor och andelen av de totala tillgångarna uppgick till 361 358 880 kronor.

Not 21 Koncerninterna förhållanden

Enhet	Ägd andel	Ägartillskott		Försäljning		Borgen	
		Givna	Mottagna	Intäkt	Kostnad	Givna	Mottagna
Kommunen		0,0	0,0	4,2	21,3	335,9	0,0
Vännäs Fastigheter AB	100 %	0,0	0,5	21,8	4,5	0,0	335,9
Wendenes AB	49 %	0,5	0,0	0,4	0,5	0,0	0,0

Enhet	Ägd andel	Lån		Räntor	
		Givna	Mottagna	Intäkt	Kostnad
Kommunen		0,0	0,0	0,0	0,0
Vännäs Fastigheter AB	100 %	4,4	0,0	0,1	0,0
Wendenes AB	49 %	0,0	4,4	0,0	0,1

(mkr)	Kommunen		Kommunkoncernen	
	2017	2016	2017	2016
Not 22 Ej likviditetspåverkande poster				
Av- och nedskrivningar	23,6	19,9	29,0	26,6
Avsättning pensioner	4,3	2,0	4,3	1,3
Avsättning deponi	1,2	2,6	1,2	1,4
Avsättning VA-kollektivet	1,1	1,0	1,1	0,4
Övriga avsättningar	0,0	0,0	0,0	-0,1
Reavinster	5,2	-5,2	0,0	0,0
Övrig justering	2,1	0,6	0,0	-0,2
Summa ej rörelsekapitalpåverkande	27,1	21,0	35,6	29,3

Not 23 Investeringar i materiella tillgångar

Kommunen			
Mark, byggnader, tekniska anläggningar		24,1	48,3
Maskiner och inventarier		17,2	2,1
Vännäs Fastigheter			
Mark, byggnader, tekniska anläggningar		45,8	40,2
Maskiner och inventarier		0,3	1,6
Wendenes			
Mark, byggnader, tekniska anläggningar		14,4	0,0
Summa		101,9	92,2

(mkr)	Kommunen		Kommunkoncernen	
	2017	2016	2017	2016
Not 24 Försäljning av materiella tillgångar				
Kommunen				
Mark, byggnader, tekniska anläggningar			0,8	4,8
Maskiner och inventarier			0,8	0,0
Vännäs Fastigheter				
Mark, byggnader, tekniska anläggningar			44,5	0,0
Summa			46,1	4,8
Not 25 Investeringar i finansiella tillgångar				
Aktieägartillskott	0,0	3,3	0,0	0,0
Andelar i intresseföretag	0,0	0,0	0,3	0,0
Summa	0,0	3,3	0,3	0,0

Investeringar tertialbokslut 3 2017

(tkr)	Förvaltning	Utfall	Budget	Avvikelse
Kommunstyrelsen				
Bredbandsutbyggnad	KLK	442	2 000	1 558
Fastighet: Om- och tillbyggnad tillagningskök Vegaskolan	SBF	5 429	3 292	-2 137
Fastighet: Ombyggnad Röda Villan	SBF	1 795	0	-1 795
Fastighet: Ombyggnad H-central	SBF	4 276	2 700	-1 576
Gatu: Klimatklivet	SBF	388	0	-388
Gatu: Ny gång- och cykelväg Fritidsvägen	SBF	344	250	-94
Gatu: Ombyggnad Storgatan	SBF	790	1 400	610
Gatu: Strandskoning Vännäsby slutetapp	SBF	416	0	-416
Mark och tomter	SBF	294	0	-294
Myran	SBF	319	0	-319
Ventilation Liljaskolan	SBF	1 748	0	-1 748
Ombyggnad Vegaskolan	SBF	2 398	0	-2 398
VA: Brån utredning	SBF	10 264	7 094	-3 170
VA: Flytt av huvudvattenledning	SBF	838	0	-838
VA: Förnyelse spill 2017	SBF	1 123	300	-823
VA: VA-Verk och pumpstationer 2017	SBF	391	400	9
Vätutrymme hus A Liljaskolan	SBF	1 394	1 200	-194
Övriga med utfall <200 tkr		183	9 395	9 212
Plan- och miljönämnden				
Nytt höjdfordon	POM	5 746	5 825	79
Lynx 59 Yeti 600 ACE -17 (skoter)	POM	86	0	-86
Fyrhjuling Outlander Max Pro	POM	80	0	-80
Liljaskolans styrelse		0	500	500
Barn- och utbildningsnämnden				
Uppdatering IKT-miljö enligt IKT-strategi	BOU	638	500	-138
Vård- och omsorgsnämnden				
Passagekontroll Akka	VOF	294	0	-294
Passagekontroll lilla Akka	VOF	179	0	-179
Summa		39 858	34 856	-5 002

Investeringar per nämnd T3 2017

Investeringar per nämnd 2017 (tkr)	Utfall	Budget	Avvikelse
Kommunstyrelsen	32 834	28 123	-4 711
varav kommunledningskontoret	509	2 000	1 491
varav samhällsbyggnadsförvaltningen	32 325	26 123	-6 202
Plan- och miljönämnden	5 912	5 825	-87
Vård- och omsorgsnämnden	473	0	-473
Liljaskolans styrelse	0	500	500
Barn- och utbildningsnämnden	638	500	-138
Summa	39 857	34 948	-4 909

VA-verksamhet 2017

Resultaträkning

(tkr)	Not	2017	2016
Verksamhetens intäkter	1	8 634	9 038
Verksamhetens kostnader	2	-7 391	-6 919
Avskrivningar	3	-904	-1 558
VERKSAMHETENS NETTOKOSTNADER		339	561
Finansiella kostnader	4	-339	-561
RESULTAT FÖRE EXTRAORDINÄRA POSTER		0	0
ÅRETS RESULTAT		0	0

Noter

(tkr)	2017	2016
Not 1 Intäkter		
Anslutningsavgifter	96	495
Brukningavgifter	9 165	8 930
Överuttag (-)/underuttag (+)	-1 141	-1 037
Övriga intäkter	30	205
Interna intäkter	484	445
Summa	8 634	9 038
Not 2 Kostnader		
Material	-939	-816
Personalkostnader	-2 041	-2 036
Köp av tjänst	-545	-854
Energikostnader	-1 228	-1 119
Fördelade gemensamma kostnader	-52	-33
Övriga kostnader	-1 284	-988
Fördelade gemensamma interna kostnader	-162	-143
Övriga interna kostnader	-1 140	-931
Summa	-7 391	-6 919

(tkr)	2017	2016
Not 3 Avskrivningar		
Byggnader och tekniska anläggningar	-876	-1 510
Maskiner och inventarier	-29	-49
Summa	-905	-1 559
Not 4 Finansiella kostnader		
Intern ränta	-338	-561
Summa	-338	-561

Internräntan uppgick till 1,75 % 2017.

Tillämpade redovisningsprinciper

Årsredovisningen har upprättats i enlighet med lagen om kommunal redovisning och rekommendationer från Rådet för kommunal redovisning (RKR) vilket bland annat innebär att:

- Intäkter redovisas i den omfattning det är sannolikt att kommunen kommer att kunna tillgodogöra sig de ekonomiska tillgångarna och intäkterna kan beräknas på ett tillförlitligt sätt.
- Fordringar har upptagits till de belopp de beräknas inflyta.
- Tillgångar och skulder har upptagits till anskaffningsvärde där inget annat anges.
- Periodiseringar av inkomster och utgifter har skett enligt god redovisningssed.
- Värdering av kortfristiga placeringar har gjorts post för post till det lägsta av verkligt värde och anskaffningsvärde (kortfristiga placeringar som ingår i en värdepappersportfölj och som handlas på en aktiv marknad har värderats kollektivt till det lägsta av verkligt värde och anskaffningsvärde).

Intäkter

Skatteintäkter

Den preliminära slutavräkningen för skatteintäkter baseras på SKL:s decemberprognos i enlighet med RKR 4.2. Kommunalskatten periodiseras, det innebär att kommunen i bokslutet för 2017 har bokfört den definitiva slutavräkningen för 2016 och en preliminär slutavräkning för 2017.

Övriga intäkter

Investeringsbidrag och anslutningsavgifter tas från och med 2017 upp som en förutbetalad intäkt enligt RKR 18.1, och redovisas bland långfristiga skulder och periodiseras över anläggningstillgångens nyttjandeperiod.

Kostnader

Avskrivningar

Avskrivning av immateriella och materiella anläggningstillgångar görs för den beräknade nyttjandeperioden med linjär avskrivning baserad på anskaffningsvärdet exklusive eventuellt restvärde. På tillgångar i form av mark och pågående arbeten görs inga avskrivningar. Avskrivningen påbörjas när tillgången tas i bruk. För tillgångar där nyttjandeperioden styrs i avtal används avtalsperioden som avskrivningstid.

Vännäs kommun tillämpar komponentavskrivningar enligt RKR 11.4. Kommunens fastigheter har delats in i olika komponentgrupper och därefter komponenter.

Huvudsakligen tillämpas följande avskrivningstider

- maskiner och inventarier, 3–10 år
- fordon, 7–20 år
- fastigheter har komponentvis avskrivning, 10–70 år
- mark avskrivs inte.

Gränsdragning mellan kostnad och investering

Tillgångar avsedda för stadigvarande bruk eller innehav med en nyttjandeperiod om minst tre år, klassificeras som anläggningstillgång om beloppet överstiger ett prisbasbelopp.

Nedskrivningar

Om det på balansdagen föreligger indikation att en materiell anläggningstillgång minskat i värde ska tillgångens återvinningsvärde beräknas enligt RKR 19.

Finansiella anläggningstillgångar

Kommunens placeringsportföljer är avsedda att täcka framtida åtaganden och är i enlighet med RKR 20 klassificerade som omsättningstillgång, kortfristiga placeringar, eftersom de kontinuerligt är föremål för köp och försäljning.

Exploateringsmark

I enlighet med RKR 18.1 bokförs intäkter successivt i takt med att tomtförsäljningar sker, och intäkterna matchas mot kalkylerade kostnader. När exploateringsområdet är färdigt och avslutats sker slutlig avräkning mot faktiska kostnader.

Exploateringsobjekt som är avsedda att avyttras redovisas som omsättningstillgång. Exploateringsområden som inte ska avyttras redovisas däremot som anläggningstillgång.

Avsättningar och förpliktelser

Pensionsförpliktelser

Kommunen redovisar pensionerna i enlighet med RKR 2.1. Pensionsskulden är den beräknade framtida skuld som kommunen har till arbetstagare och pensionstagare. Den samlade pensionsskulden återfinns under raderna ”avsättningar för pensioner, kortfristiga skulder” och under raden ”pensionsförpliktelser som inte har upptagits bland skulder och avsättningar”. Denna rad ligger under ansvarsförbindelser utanför balansräkningen.

Pensioner redovisas enligt redovisningslagens blandmodell som innebär att pensioner intjänade till och med 31 december 1997 behandlas som ansvarsförbindelse. Pensionsförmåner som årligen intjänats från och med 1998 redovisas som kostnad i resultaträkningen. Förpliktelser för pensionsåtaganden för anställda i kommunen är beräknade enligt RIPS 17-modellen. Pensionsåtaganden för anställda i de övriga företagen som ingår i kommunkoncernen redovisas enligt Bokföringsnämndens allmänna råd.

Avsättningar

En avsättning redovisas när det finns en befintlig förpliktelse som en följd av inträffade händelser, det är troligt att ett utflöde av resurser kommer att krävas för att reglera förpliktelsen och beloppet kan uppskattas på ett tillförlitligt sätt. Endast förpliktelser som uppstått till följd av inträffade händelser och som finns oberoende av framtida handlande redovisas som avsättning.

Skuld till VA-avgiftskollektiv

Resultatet från VA-verksamheten läggs som en skuld till avgiftskollektivet enligt RKR:s idéskrift Redovisning av affärsverksamhet.

Sammanställd redovisning

Den sammanställda redovisningen är upprättad enligt den kommunala redovisningslagen kap 8 och utformas enligt god redovisningssed. Syftet med den sammanställda redovisningen är att ge en sammanfattande bild av kommunens ekonomiska ställning och åtaganden. Den sammanställda redovisningen omfattar följaktligen all kommunal verksamhet i den mån kommunen har ett bestämmande eller väsentligt inflytande, oavsett om den bedrivs i förvaltnings- eller företagsform. Den sammanställda redovisningen utgår från RKR:s rekommendation 8.2.

Den sammanställda redovisningen har upprättats enligt förvärvsmetoden med proportionell konsolidering. Förvärvsmetoden innebär att eget kapital i det förvärvade företaget vid förvärvstidpunkten eliminerats, i redovisningen ingår sålunda endast kapital som intjänats efter förvärvet. Med proportionell konsolidering menas att i redovisningen ingår endast så stor del av dotter-/intresseföretagets resultat- och balansräkning som svarar mot kommunens ägarandel.



Bilagor



Kommunstyrelsen

Förklaring till resultatbedömning:

- ✚ Uppnådd resultatnivå
- Delvis uppnådd resultatnivå
- ◆ Låg, ej tillfredsställande resultatnivå
- ▬ Mycket låg, ej tillfredsställande resultatnivå
- Ej mätt/inget resultat

Ekonomi

	Kommunfullmäktiges mål	Samhällsbyggnadsförvaltningens mål	Resultatindikator
EKONOMI	▬ Nämnderna har en ekonomi i balans	▬ Kommunstyrelsen har en ekonomi i balans	▬ Procentuell avvikelse mot budget



Medborgare

	Kommunfullmäktiges mål	Kommunstyrelsens mål	Indikatorer
MEDBORGARE	● Medborgarna trivs i Vännäs kommun	● Medborgarna lever och arbetar i en attraktiv miljö som främjar en god hälsa och välmående	<ul style="list-style-type: none"> ● Medborgarna är nöjda med tillgången till parker och grönområden i kommunen ● Medborgarna är nöjda med renhållningen av parker och allmänna platser i kommunen ■ Medborgarna är nöjda med framkomligheten för personer med nedsatt rörelseförmåga i kommunens offentliga miljöer (gator, torg, parker) + Medborgarna är nöjda med kommunens vatten- och avloppssystem + Medborgarna är nöjda med kommunens renhållning och sophämtning
		● Medborgarna är trygga, aktiva och har en meningsfull fritid.	<ul style="list-style-type: none"> + Medborgarna upplever kommunens offentliga miljöer som trygga och säkra ■ Medborgarna har kännedom om risker och sårbarheter i kommunen ■ Medborgarna har kännedom om sitt eget och kommunens ansvar vid en samhällsstörning eller extraordinär händelse ● Medborgarna är nöjda med trafiksäkerheten på kommunens vägar ● Medborgarna är nöjda med trafiksäkerheten på kommunens gång- och cykelvägar ● Medborgarna anser att kommunen erbjuder bra fritidsmöjligheter + Det är en jämn könsfördelning bland ungdomar Vännäs kommuns föreningsliv ● I Vännäs kommun bedrivs korrekt och säker alkoholservice i enlighet med alkohollagen
		+ Vännäs är en attraktiv kommun för alla att leva och bo i.	<ul style="list-style-type: none"> + Vännäs kommun fortsätter att ha en positiv befolkningsutveckling + Kommunen uppfyller medborgarnas förväntningar om Vännäs som en bra plats att leva och bo på + Medborgarna rekommenderar vänner och bekanta att flytta till Vännäs kommun
	● Medborgarna är delaktiga i kommunens utveckling, ges ett bra bemötande, en bra service och tillgängligheten till Vännäs kommuns verksamheter är god.	● Invånarna har reella möjligheter till inflytande och delaktighet.	<ul style="list-style-type: none"> ● Medborgarnas möjlighet till deltagande i kommunen är högt ■ Besökarna på fritidsgården har hög delaktighet och kan påverka verksamheten
		● Kommunstyrelsens verksamheter ger snabb och korrekt service med ett bra bemötande	<ul style="list-style-type: none"> ● Medborgarna får ett gott bemötande från kommunstyrelsens verksamheter ● Medborgarna har hög tillgänglighet till kommunstyrelsens verksamheter ■ Föreningslivet är nöjt med kommunstyrelsens verksamheters bemötande ■ Fritidsgårdens besökare är nöjda med sitt bemötande ◆ Kommunstyrelsens verksamheter erbjuder bra, tillgängliga och uppdaterade webbplatser

Samhällsutveckling

	Kommunfullmäktiges mål	Kommunstyrelsens mål	Indikatorer
SAMHÄLLSUTVECKLING	● Det ska finnas goda förutsättningar för att leva, bo och verka i Vännäs kommun	● Kommunstyrelsens verksamheter arbetar för att det ska finnas goda förutsättningar att leva bo och verka i kommunen	● Kollektivtrafikresandet i kommunen ökar + Högastighetsbroadbandet fortsätter att byggas ut i kommunen
	● Vännäs kommuns verksamheter är av god kvalitet.	● Kommunstyrelsens verksamheter är effektiva och av god kvalitet	● Verksamheterna har funktionella och trivsamma lokaler i Vännäs kommuns fastigheter + Kommunstyrelsens verksamheter arbetar med att minska sårbarheter och förebygga samhällsstörningar i kommunen
			● Medborgarförslag (inom KS område) utreds inom fastställd tid + Motioner (inom KS område) utreds inom fastställd tid
			● Kommunstyrelsens verksamheter har hög avtalstrohet
			● Flyktningmottagningen i kommunen bedrivs med god kvalitet
			■ Fritidsgårdens besökare är nöjda med verksamheten
			● Vuxenutbildningen i kommunen håller god standard
			+ Dricksvattnet i Vännäs samhälle är av god kvalitet
			+ Utgående vatten från reningsverket i Vännäsby är av god kvalitet
			+ Starrbergets avfalls- och deponianläggning är av bra kvalitet och har god kontrollverksamhet
		■ Kostverksamhetens måltidskunder upplever matupplevelsen som positiv	
		+ Kommunens krisledningsorganisation har förmåga att hantera samhällsstörningar genom omedelbart agerande, uthållighet och samordning	
		+ Vattenverket har god energihushållning	
		+ Reningsverket har god energihushållning	
		+ Starrbergets AVC har god energihushållning	
		+ Kostverksamheten serverar ekologiskt producerad mat i skolorna	
		+ Kostverksamheten serverar vegetarisk mat som huvudrätt	
+ 5. Hela Vännäs har ett väl utvecklat näringsliv och företagande	+ 5.1 Vännäs kommun ger de bästa förutsättningarna för nyföretagande och tillväxt för befintliga företag	+ Vännäs kommun ger en god service till näringslivet.	
		+ Vännäs har ett gott näringslivsklimat, plats 100 2017	
		+ De kommunala tjänstepersonernas och de förtroendevaldas attityd till näringslivet är god	
■ 6. Fler kooperativ och sociala företag skapas	■ 6.1 Fler kooperativ och sociala företag skapas	■ Minst ett kooperativ och/eller socialt företag har skapats inom kommunen.	

Medarbetare

	Kommunfullmäktiges mål	Nämndens mål	Resultatindikator
MEDARBETARE	+ Medarbetarna trivs	+ Medarbetarna trivs	+ Medarbetarindex
	+ Vännäs kommun har bra ledare med ett gott ledarskap	+ Kommunstyrelsen har bra ledare med ett gott ledarskap	+ Ledarskapsindex
	● Vännäs kommun har jämställda arbetsvillkor	● Kommunstyrelsen har jämställda arbetsplatser	◆ Löneskillnad mellan könen (tillsvidareanställda)
	◆ 65 % av kommunens tillsvidareanställda kvinnor ska ha en heltidsanställning	◆ 65 % av de tillsvidareanställda kvinnorna ska ha en heltidsanställning	● Procent andel anställda kvinnor resp. män
	● Sjukfrånvaron är högst 5 %	● Sjukfrånvaron är högst 5 %	+ Medarbetarnas bedömning av möjlighet till medskapande
			◆ Personalstatistik män/kvinnor
			● Sjukfrånvarostatistikmän/kvinnor

Samhällsbyggnadsförvaltningen

	Kommunfullmäktiges mål	Nämndens mål	Resultatindikator
MEDARBETARE	● Medarbetarna trivs	● Medarbetarna trivs	● Medarbetarindex
	● Vännäs kommun har bra ledare med ett gott ledarskap	● Vännäs kommun har bra ledare med ett gott ledarskap	● Ledarskapsindex
	● Vännäs kommun har jämställda arbetsvillkor	● Vännäs kommun har jämställda arbetsvillkor	■ Löneskillnad mellan könen (tillsvidareanställda)
	■ 65 % av kommunens tillsvidareanställda kvinnor ska ha en heltidsanställning	■ 65 % av kommunens tillsvidareanställda kvinnor ska ha en heltidsanställning	● Procent andel anställda kvinnor resp. män
	+ Sjukfrånvaron är högst 5 %	+ Sjukfrånvaron är högst 5 %	+ Medarbetarnas bedömning av möjlighet till medskapande
			■ Andel tillsvidareanställda med heltidsanställning enligt den personalekonomiska redovisningen
			+ Antal sjukfrånvarotimmar i förhållande till möjliga antal arbetade timmar

Kommunledningskontoret

	Kommunfullmäktiges mål	Nämndens mål	Resultatindikator
MEDARBETARE	+ Medarbetarna trivs	+ Medarbetarna trivs	+ Medarbetarindex
	+ Vännäs kommun har bra ledare med ett gott ledarskap	+ Kommunstyrelsen har bra ledare med ett gott ledarskap	+ Ledarskapsindex
	● Vännäs kommun har jämställda arbetsvillkor	● Kommunstyrelsen har jämställda arbetsplatser	● Löneskillnad mellan könen (tillsvidareanställda)
	+ 65 % av kommunens tillsvidareanställda kvinnor ska ha en heltidsanställning	+ 65 % av de tillsvidareanställda kvinnorna ska ha en heltidsanställning	● Procent andel anställda kvinnor resp. män
	● Sjukfrånvaron är högst 5 %	● Sjukfrånvaron är högst 5 %	+ Medarbetarnas bedömning av möjlighet till medskapande
			+ Personalstatistik män/kvinnor
			● Sjukfrånvarostatistikmän/kvinnor

Samhällsutveckling

	Kommunfullmäktiges mål	Nämndens mål	Resultatindikator
SAMHÄLLSUTVECKLING	● Vännäs kommuns verksamheter är av god kvalitet	● Alla barn/elever har en stimulerande lärandemiljö	<ul style="list-style-type: none"> + Verksamheten stimulerar barnens/elevernas lust att lära ● Barnen/eleverna har arbetsro/studiero
		● Alla barn/elever ges förutsättningar att nyttja sin maximala potential	<ul style="list-style-type: none"> ◆ Måluppfyllelse enligt resultat/observationer i förskola och skola + Barnen/eleverna får den hjälp och det stöd de behöver + Personalen har höga positiva förväntningar på barnen/eleverna
		+ Alla barn/elever har ett reellt inflytande över sitt lärande och för sin skolsituation	<ul style="list-style-type: none"> + Verksamheten tar hänsyn till barnens/elevernas åsikter ● Lärarna ger eleverna möjlighet att påverka och utvärdera undervisningen + Eleverna vet vad de ska kunna för att nå målen i alla ämnen + Eleverna/vårdnadshavarna får veta hur läraren bedömer lärande och kunskapsutveckling + Utvecklingssamtalen leder till utveckling
		+ Alla barn/elever känner sig trygga, respekterade, sedda och hörda	<ul style="list-style-type: none"> + Barnen/eleverna trivs i förskolan/skolan/fritidshemmet + Barnen/eleverna känner sig trygga i förskolan/skolan/fritidshemmet + Ömsesidig respekt mellan lärare och barn/elev + Eleverna har någon vuxen på skolan som de känner att de kan gå till om de vill prata om något som har hänt + Nolltolerans mot mobbning och kränkningar
		+ Föräldrarna har inflytande över sitt barns förskole- och skolgång	<ul style="list-style-type: none"> + Vårdnadshavarna har möjlighet till inflytande på sitt barns förskola/skola + Kommunikationen mellan hem och skola fungerar bra + Vårdnadshavarna får information om sitt barns utveckling
		◆ Verksamheterna är effektiva	<ul style="list-style-type: none"> - Snittkostnaden per barn i förskolan är i paritet med kostnaden i jämförbara kommuner. (Rött utifrån lägre kostnader än jämförbara kommuner). ● Snittkostnaden per elev i grundskolan är i paritet med kostnaden i jämförbara kommuner - Effektivitetstalet är bättre än snittet för jämförbara kommuner
		+ Hela Vännäs har ett väl utvecklat näringsliv och företagande	<ul style="list-style-type: none"> + Barnen/eleverna utvecklar självförtroende, nyfikenhet och en samarbetsförmåga som ger företagsamma barn/elever
	+ Alla elever ges förutsättningar att utveckla sin företagsamhet samt ges kunskaper om företagande och näringsliv		

Medarbetare

	Kommunfullmäktiges mål	Nämndens mål	Resultatindikator
MEDARBETARE ●	+ Medarbetarna trivs	+ Medarbetarna trivs	+ Medarbetarindex
	+ Vännäs kommun har bra ledare med ett gott ledarskap	+ Vännäs kommun har bra ledare med ett gott ledarskap	+ Ledarskapsindex
	◆ Vännäs kommun har jämställda arbetsvillkor	◆ Vännäs kommun har jämställda arbetsvillkor	◆ Löneskillnader mellan könen + Medarbetarnas bedömning av möjlighet till medskapande ◆ Andel anställda kvinnor respektive män (procent)
	+ 65 % av kommunens tillsvidareanställda kvinnor ska ha en heltidsanställning	+ 65 % av kommunens tillsvidareanställda kvinnor ska ha en heltidsanställning	+ Personalstatistik män/kvinnor
	◆ Sjukfrånvaron är högst 5 %	◆ Sjukfrånvaron är högst 5 %	◆ Sjukfrånvarostatistik män/kvinnor



Vård- och omsorgsnämnden

Ekonomi

	Kommunfullmäktiges mål	Nämndens mål	Resultatindikator
EKONOMI	<ul style="list-style-type: none"> Nämnderna har en ekonomi i balans 	<ul style="list-style-type: none"> Vård- och omsorgsnämnden har en ekonomi i balans 	<ul style="list-style-type: none"> Procentuell avvikelse från budget



Medborgare

	Kommunfullmäktiges mål	Nämndens mål	Resultatindikator
MEDBORGARE	+ Medborgarna trivs i Vännäs Kommun	● Verksamheten kännetecknas av att vård- och omsorgsnämndens insatser stärker och tar tillvara den enskildes egna resurser för att leva ett så självständigt liv som möjligt med bra livskvalitet	◆ Andel avslutade ärenden med försörjningsstöd som inte återkommer inom ett år ● Andel av brukarna och/eller närstående som varit delaktig i utformandet av sin genomförandeplan
		+ Nämnden ser i allt sitt arbete till möjligheten att den enskilde kan bo kvar i sin närmiljö	+ Brukaren har en utsedd kontaktpersonal + Andel personer med stöd av hemtjänst som känner sig trygga att bo hemma
		+ Akka ska bedriva ett aktivt integrationsarbete som möjliggör sociala kontaktytor och delaktighet i Vännäs föreningsliv	+ Andel ensamkommande barn och ungdomar som deltar i minst en regelbunden aktivitet utanför Akkas egen regi
		+ Det förebyggande arbetet utvecklas	+ Närvaro bland ungdomar vid fyra högriskhelger under året + Andel hemtjänsttagare som får beviljade promenader verkställda + Riskanalysbedömning enligt Senior Alert
	◆ Medborgarna är delaktiga i kommunens utveckling, ges ett bra bemötande, en bra service och tillgängligheten till Vännäs kommuns verksamheter är god	● Alla kontakter kännetecknas av respekt för individen	● Socialsekreterare träffar placerade barn minst fyra gånger per år ● Andel personer 65 år och äldre i äldreomsorgen som är nöjda med hur personalen tar hänsyn till deras åsikter och önskemål
		+ Möjligheten för den enskilde att påverka beslut i dennes vardag tillgodoses	+ Andel boende i LSS-omsorgen som har inflytande över maten
		● Medborgarna i Vännäs känner trygghet i att de får den hjälp de behöver inom rimlig tid	+ Väntetid mellan ansökan och beslut om försörjningsstöd - Väntetid mellan ansökan och inflyttningsdatum i särskilt boende + Utredningstid i antal dagar från ansökan till beslut om LSS-insats
		◆ Medborgarna upplever att de får svar på sina frågor	◆ Nämndens information på hemsidan

Samhällsutveckling

	Kommunfullmäktiges mål	Nämndens mål	Resultatindikator
SAMHÄLLSUTVECKLING	● Det ska finnas goda förutsättningar för att leva, bo och verka i Vännäs kommun	● Den enskilde känner trygghet	● Andel personer med stöd av hemtjänst som känner sig trygga att bo kvar hemma
	● Vännäs kommuns verksamheter är av god kvalitet	● Den enskilde upplever ett gott bemötande	● Andel personer som känner sig trygga med att bo i särskilt boende
		● Den enskilde möter kompetent personal	+ Andel personer 65 år och äldre i äldreomsorgen som är nöjda med hur personalen bemöter dem
		● För den enskilde nyttjas resurserna på ett effektivt och hållbart sätt	● Natfasta, 11 timmar eller mindre (särskilt boende)
		+ Utbildning och egen försörjning ska prioriteras i vård- och omsorgsnämndens arbete med mottagande av ensamkommande barn	◆ Säker läkemedelshantering
	■ Hela Vännäs har ett väl utvecklat näringsliv och företagande	■ Nämndens verksamheter bidrar till ett utvecklat näringsliv	■ Inga resultatindikatorer

Medarbetare

	Kommunfullmäktiges mål	Nämndens mål	Resultatindikator
MEDARBETARE	+ Medarbetarna trivs	+ Medarbetarna trivs	+ Medarbetarindex
	+ Vännäs kommun har bra ledare med ett gott ledarskap	+ Vård- och omsorgsförvaltningen har bra ledare med ett gott ledarskap	+ Ledarskapsindex
	+ Vännäs kommun har jämställda arbetsvillkor	+ Vård- och omsorgsförvaltningen har jämställda arbetsplatser	+ Löneskillnader mellan män och kvinnor (tillsvidareanställda)
	■ 65 % av kommunens tillsvidareanställda kvinnor ska ha en heltidsanställning	■ 65 % av vård- och omsorgsförvaltningens tillsvidareanställda kvinnor ska ha en heltidsanställning	■ Andel anställda kvinnor respektive män (procent)
	■ Sjukfrånvaron är högst 5 %	■ Sjukfrånvaron är högst 5 %	■ Sjukfrånvarostatistik

Liljaskolans styrelse

Ekonomi

	Kommunfullmäktiges mål	Liljaskolans styrelses mål	Resultatindikator
EKONOMI	<ul style="list-style-type: none"> Nämnderna har en ekonomi i balans 	<ul style="list-style-type: none"> Liljaskolan har en ekonomi i balans 	<ul style="list-style-type: none"> Procentuell avvikelse mot budget

Medborgare

	Kommunfullmäktiges mål	Liljaskolans styrelses mål	Resultatindikator
MEDBORGARE	<ul style="list-style-type: none"> Medborgarna trivs i Vännäs kommun 	<ul style="list-style-type: none"> Medborgarna är positiva till Liljaskolan 	<ul style="list-style-type: none"> Medborgarna är positiva till Liljaskolan. Ungdomar boende i Vännäs kommun väljer att studera vid Liljaskolan
	<ul style="list-style-type: none"> Medborgarna är delaktiga i kommunens utveckling, ges ett bra bemötande, en bra service och tillgängligheten till Vännäs kommuns verksamheter är god 	<ul style="list-style-type: none"> Liljaskolan har en god service och tillgänglighet 	<ul style="list-style-type: none"> Medborgarna känner sig respekterade och får ett gott bemötande



Samhällsutveckling

	Kommunfullmäktiges mål	Liljaskolans styrelses mål	Resultatindikator
SAMHÄLLSUTVECKLING	● Det ska finnas goda förutsättningar för att leva, bo och verka i Vännäs kommun	● Liljaskolan erbjuder eleverna ett meningsfullt, utvecklande, stimulerande och tryggt liv i Vännäs kommun	● Liljaskolan erbjuder eleverna ett meningsfullt, utvecklande, stimulerande och tryggt liv i Vännäs kommun
	● Vännäs kommuns verksamheter är av god kvalitet	● Alla elever har en stimulerande lärandemiljö	<ul style="list-style-type: none"> ◆ Liljaskolans elever närvarar vid sina lektioner ● Eleverna har arbetsro ● Inga elever blir kränkta ✚ Liljaskolans lärare har höga positiva förväntningar på eleverna ✚ Eleverna får den hjälp och det stöd de behöver ▬ Liljaskolan genomför efterfrågade utbildningar
		● Liljaskolans elever har inflytande över sitt lärande och sin skolsituation	● Liljaskolans elever har inflytande över sitt lärande och sin skolsituation
		◆ Alla elever ges möjlighet att nyttja sin maximala potential	<ul style="list-style-type: none"> ✚ Eleverna har kännedom om de mål de förväntas uppnå ● Eleverna har en god kunskapsprogression under sin tid på Liljaskolan ▬ Eleverna når godkända kunskapsnivåer i samtliga kurser ● Eleverna når de högsta betygsnivåerna ▬ Eleverna har goda resultat vid nationella prov ◆ Eleverna vid yrkesprogram har en hög grad av anställbarhet ● Elever ges möjlighet att studera vidare vid universitet och högskola
	✚ Hela Vännäs har ett väl utvecklat näringsliv och företagande	✚ Liljaskolan bidrar till företagsamheten i kommunen	<ul style="list-style-type: none"> ✚ Eleverna ges möjlighet att utveckla sin företagsamhet ✚ Eleverna utövar entreprenörskap av hög kvalitet ✚ Liljaskolans vuxenutbildningar leder till hög grad av anställbarhet

Medarbetare

	Kommunfullmäktiges mål	Liljaskolans styrelses mål	Resultatindikator
MEDARBETARE ●	● Medarbetarna trivs	● Medarbetarna på Liljaskolan trivs	● Medarbetarna på Liljaskolan trivs
	◆ Vännäs kommun har bra ledare med ett gott ledarskap	◆ Liljaskolan har bra ledare med ett gott ledarskap	◆ ledarskap – ledaren skapar goda förutsättningar för samarbete, mål och lönekriterier är kända, informationen från ledaren är tillräcklig, feedback på arbetsprestation ges
	● Vännäs kommun har jämställda arbetsplatser	● Liljaskolan har jämställd arbetsplats	● Medskapande – möjligheter till lärande och utveckling, delaktighet i målformulering och beslut, möjlighet att påverka eget arbete, meningsfulla arbetsplatsträffar m.m. + Minst 40 % av antalet medarbetare ska vara av underrepresenterat kön
	+ 65 % av kommunens tillsvidareanställda ska ha en heltidsanställning	+ 65 % av Liljaskolans tillsvidareanställda ska ha en heltidsanställning	+ 65 % av de tillsvidareanställda ska ha en heltidsanställning
	+ Sjukfrånvaron är högst 5 %	+ Sjukfrånvaron på Liljaskolan är högst 5 %	+ Sjukfrånvaron på Liljaskolan är högst 5 %

Plan- och miljönämnden

Ekonomi

	Kommunfullmäktiges mål	Nämndens mål	Resultatindikator
EKONOMI	<ul style="list-style-type: none"> Nämnderna har en ekonomi i balans 	<ul style="list-style-type: none"> Nämnden har en ekonomi i balans 	<ul style="list-style-type: none"> Procentuell avvikelse mot budget



Medborgare

	Kommunfullmäktiges mål	Nämndens mål	Resultatindikator
MEDBORGARE	+ Medborgarna trivs i Vännäs	+ Medborgarhänsyn i större planer	+ Beräkning
		+ Tid från 112-samtal tills räddningstjänst är på plats	+ SKL:s statistik
		+ Medborgarna är nöjda med räddningstjänstens verksamhet	+ Genomförs jämna år
	● Medborgarna är delaktiga i kommunens utveckling, ges ett bra bemötande, en bra service och tillgänglighet till Vännäs kommuns verksamheter är god	- Svarstider e-post plan- och byggavdelningen	- Servicemätning 2017
		+ Svarstider e-post miljö- och hälsoskyddsavdelningen	+ Servicemätning 2017
		- Tillgänglighet via telefon plan- och byggavdelningen	- Servicemätning 2017
		- Tillgänglighet via telefon miljö- och hälsoskyddsavdelningen	- Servicemätning 2017
		+ Delaktighet i varje nummer av Här och Nu	+ Sammanställning vid årets slut
		● Plan- och byggavdelningens hemsidor är informativa, lättillgängliga och uppdaterade	● SKL:s webbgranskning hittat info/totalt sökt info (%)
		+ Miljö- och hälsoskyddsavdelningens hemsidor är informativa, lättillgängliga och uppdaterade	+ SKL:s webbgranskning hittat info/totalt sökt info (%)
	● Andelen ansökningar/anmälningar via webb till miljö- och hälsoskyddsavdelningen	● Webbärenden/totalt antal ärenden	

Samhällsutveckling

	Kommunfullmäktiges mål	Nämndens mål	Resultatindikator
SAMHÄLLSUTVECKLING	● Vännäs kommuns verksamheter är av god kvalitet	+ Räddningstjänstens kostnad per medborgare	+ SKL:s öppna jämförelse trygghet och säkerhet
		● Räddningstjänsten upprätthåller kompetens och övningsfrekvens enligt lag	● Beräkning vid årets slut
		- Miljö- och hälsoskyddsavdelningen utför lagstadgade arbetsuppgifter	- Utförd verksamhet/ärlig behovsinventering
		+ Miljö- och hälsoskyddsavdelningens tillsyn enligt plan	+ Utförd verksamhet/planerad verksamhet efter nämndens prioritering i kontroll och tillsynsplaner
	● Hela Vännäs har ett väl utvecklat näringsliv och företagande	■ Nöjd kundindex för miljö- och hälsoskyddsavdelningen	■ SKL:s insiktsmätning
		■ Nöjd kundindex för plan- och byggavdelningen	■ SKL:s insiktsmätning
	■ Nöjd kundindex för räddningstjänsten	■ SKL:s insiktsmätning	

Medarbetare

	Kommunfullmäktiges mål	Nämndens mål	Resultatindikator
MEDARBETARE	■ Medarbetarna trivs	■ Nöjda medarbetare	■ Medarbetarenkätens nöjd medarbetarindex – snitt av värdefaktorerna
	■ Vännäs kommun har bra ledare med ett gott ledarskap	■ Nöjda medarbetare	■ Medarbetarenkätens nöjd medarbetarindex – snitt av värdefaktorerna
	- Vännäs kommun har jämställda arbetsvillkor	- Löneskillnader	- Lönekartläggning – större yrkesgrupper Kvinnors andel av männens lön
		■ Medskapande – möjligheter till lärande och utveckling, delaktighet i målformulering och beslut, möjlighet att påverka eget arbete, meningsfulla arbetsplatsträffar med mera	■ Medarbetarenkätens frågor kring medskapande – snitt av värdefaktorerna
		■ Föräldraskap – möjligt att förena arbete och föräldraskap	■ Medarbetarenkätens fråga kring föräldraskap – snitt av värdefaktorerna
		◆ Minst 40 % av antalet medarbetare ska vara av underrepresenterat kön	◆ Procentuell andel anställda kvinnor respektive män enligt den personalekonomiska redovisningen
	+ 65 % av kommunens tillsvidareanställda kvinnor ska ha en heltidsanställning	+ 65 % av de tillsvidareanställda ska ha en heltidsanställning	+ Andel tillsvidareanställda med heltidsanställning enligt den personalekonomiska redovisningen
	+ Sjukfrånvaron är högst 5 %	+ Sjukfrånvaro högst 5 %	+ Antal sjukfrånvarotimmar i förhållande till möjliga antal arbetade timmar

Fullmäktige i Vännäs kommun

Årsstämman i Vännäs Fastigheter AB
Org nr 556330-2016

Granskningsrapport för år 2017

Jag, av fullmäktige i Vännäs kommun utsedd lekmannarevisor har granskat Vännäs Fastigheter AB:s verksamhet för år 2017.

Styrelsen och VD svarar för att verksamheten bedrivs i enlighet med gällande bolagsordning, ägardirektiv och beslut samt de föreskrifter som gäller för verksamheten.

Lekmannarevisorns ansvar är att granska verksamhet och kontroll och pröva om verksamheten bedrivits i enlighet med fullmäktiges uppdrag.

Granskningen har utförts enligt aktiebolagslagen, kommunallagen, kommunens revisionsreglemente, god revisionssed i kommunal verksamhet samt av bolagsstämman fastställt ägardirektiv.

Granskningen har genomförts med den inriktning och omfattning som behövs för att ge rimlig grund för bedömning och prövning. I praktiken har detta skötts genom dialogträff med styrelsen, träff med bolagets VD och ekonomiansvarig, genom att följa protokoll samt diskussioner med den auktoriserade revisorn i bolaget.

Jag bedömer att bolagets verksamhet har skötts på ett ändamålsenligt och från ekonomisk synpunkt tillfredsställande sätt. Jag bedömer därtill att bolagets interna kontroll har varit tillräcklig.

Vännäs den 13 mars 2018



Jan Olov Bingebo
Lekmannarevisor

Revisorerna i Vännäs kommun

Kommunfullmäktige i Vännäs kommun

Revisionsberättelse för år 2017

Vi av kommunfullmäktige valda revisorer har granskat kommunstyrelsens och övriga nämnders och styrelsernas verksamhet.

Styrelser och nämnder ansvarar för att verksamheten bedrivs enligt gällande mål, beslut och riktlinjer samt de föreskrifter som gäller för verksamheten. De ansvarar också för att det finns en tillräcklig intern kontroll och återredovisning till fullmäktige.

Revisorernas ansvar är att granska verksamhet, intern kontroll och räkenskaper samt att pröva om verksamheten bedrivits enligt fullmäktiges uppdrag och mål samt de föreskrifter som gäller för verksamheten.

Granskningen har utförts enligt kommunallagen, god revisionsd i kommunal verksamhet och kommunens revisionsreglemente. Granskningen har genomförts med den inriktning och omfattning som behövs för att ge rimlig grund för bedömning och ansvarsprövning. Vi bedömer sammantaget att styrelse och nämnder i Vännäs kommun har bedrivit verksamheten på ett ändamålsenligt och från ekonomisk synpunkt tillfredsställande sätt.

Vi **bedömer** att räkenskaperna i allt väsentligt är rättvisande.

Vi **bedömer** att styrelsernas, nämndernas och beredningarnas interna kontroll har varit tillräcklig.

Vi **bedömer** sammantaget att resultatet enligt årsredovisningen **endast delvis** är förenligt med de finansiella mål och verksamhetsmål som fullmäktige uppställt.

Vi **tillstyrker** också att kommunens årsredovisning godkänns. Den är upprättad i enlighet med kommunal redovisningslag och god redovisningssed.

Vi tillstyrker att Kommunstyrelsen, Liljaskolans styrelse, nämnderna och förtroendevalda i dessa organ beviljas ansvarsfrihet.

Vännäs den 13 mars 2018


Jan Olov Bingebo


Nils Göran Eriksson


Lars G Brandt


Bo Nilsson


Ingemar Helgesson

Till revisionsberättelsen hör:

Revisorernas redogörelse

Förteckning över de sakkunnigas rapporter som successivt förmedlats till fullmäktige

Revisorerna i Vännäs kommun

Revisorernas redogörelse för år 2017

Revisionens granskning under året har baserats på en bedömning av risk och väsentlighetsanalys som sedan omsatts i en revisionsplan. Arbetet under året har sedan lett fram till revisionsberättelse och revisionsredogörelse.

Förvaltningsrevision

En stor del av revisionsarbetet har avsett förvaltningsrevision, d v s en granskning av att verksamheten bedrivs ändamålsenligt och på ett ekonomiskt tillfredsställande sätt. Syftet har varit att klarlägga om verksamheten har bedrivits enligt fastlagda politiska mål och intentioner och att utvärdera om kvalitet och inriktning har blivit den avsedda.

I förvaltningsrevisionen har kommunstyrelsen och samtliga nämnder granskats övergripande. Detta har skett genom att revisorerna löpande tagit del av styrelsers och nämnders protokoll. Revisorerna har under året också träffat ett urval av styrelser och nämnder för dialog kring deras verksamhet. Revisionen har under året också haft sammanträffanden med kommunfullmäktiges presidium och andra förtroendevalda samt tjänstemän. Revisionen har också genomfört studiebesök vid olika verksamheter. Särskild granskning med skriftlig avrapportering till berörd nämnd har skett genom granskningar som redovisas i bilaga 2.

Redovisningsrevision

Det andra granskningsområdet är redovisningsrevision. Denna granskning syftar till att utröna om räkenskaperna är rättvisande och om den kontroll som utövas inom kommunstyrelsen och nämnder är tillräcklig. Det senare gäller frågan om tillförlitligheten i räkenskaperna och säkerheten i system och rutiner. Vi har bl a granskat årsredovisningen, årsbokslutet och koncernredovisningen för år 2017 och delårsrapport 2017.

Revisorerna har vid granskningen biträtts av KPMG som kommer att lämna särskild rapport från granskningen av bokslut och årsredovisning.

Vår slutsats utifrån granskningen av bokslut och årsredovisning är att kommunens årsredovisning ger en rättvisande bild av kommunens och koncernens resultat och ställning och att den är upprättad enligt kommunal redovisningslag och god redovisningssed.

Ekonomiavdelningen i Vännäs uppfattas arbeta framåtsyftade och måna att ha en god dialog kring frågor som kommer upp under året.

Måluppfyllelse

Finansiella mål

Revisionen konstaterar utifrån årsredovisningen och granskningen av densamma att två av tre av kommunfullmäktiges finansiella mål uppnås, de två som uppnås är att resultatet ska uppgå till 2 % av skatter och bidrag (resultat 4,7 %) samt att soliditeten långsiktigt ska förbättras. Målet om att nämnderna ska ha en ekonomi i balans uppnås inte för Vård- och omsorgsnämnden.

Verksamhetsmål

Utöver målen i det finansiella perspektivet, finns mål i tre andra perspektiv, medborgare, medarbetare och samhällsutveckling. När det gäller dessa mål är revisionens bedömning att måluppfyllnaden är låg, även om flera målområden delvis nås. Inget av perspektiven bedöms nått sina mål. Av elva underliggande mål bedöms två vara uppnådda och nio delvis uppnådda.

Ansvarsprövning

Årets resultat i kommunen uppgick till ett positivt resultat på 26,9 mkr. Detta är ett bättre resultat än 2016 och också ett resultat bättre än budget. Revisionen vill dock tydliggöra att stora delar av det ekonomiska resultatet består av intäkter av ”tillfällig art”. Detta medför en pedagogisk utmaning eftersom det inte behöver innebära att nämnderna framöver kan få utökade ramar.

Revisionen har under tidigare år i revisionsredogörelsen, särskilt kommenterat en oro för Liljaskolans ekonomiska resultat. Det är därför positivt att för 2017 konstatera att Liljaskolan för första gången på ett antal år visar ett positivt resultat. Vad gäller Vård- och omsorgsnämnden, konstaterar revisionen att ett arbete har påbörjats för att framöver nå den budgetram som nämnden erhållit.

Revisorerna i Vännäs kommun

Förteckning över utförd granskning under 2017

Förteckning över de sakkunnigas skriftliga rapporter för år 2017 som successivt förmedlats till fullmäktiges presidium för kännedom.

Granskning av delårsrapport 2017

Förstudie boendemiljö, inklusive följduppdrag

Granskning av säkerhet och beredskap

Granskning av inköp och upphandling

Granskning av bokslut 2017



Vännäs kommun 911 81 Vännäs
Tel: 0935-140 00 vx Fax: 0935-140 10

