

HÄR & NU



Tillsammans bromsar vi smittan

I kommunen har vi sedan i mars arbetat i stabsläge för att hantera pandemin orsakad av Corona/Covid-19. Våra verksamheter gör Anpassningar för att följa Folkhälsomyndighetens råd för att minska smittspridning. Vi säkerställer att kommunen kan fortsätta att ge stöd och service till dig som medborgare, företagare eller förening, men det kan inte ske på samma sätt som tidigare. Det här påverkar oss alla i kommunen.

Den utveckling som skett av smittan i Västerbotten under hösten gör att vi nu måste ta ytterligare steg för att minska smittspridningen. De råd och anvisningar som Folkhälsomyndigheten ger bygger på att vi alla tar personligt ansvar. Det kan inte ske utan att det kommer bli märkbara förändringar i våra normala liv. Vi som kommun vill underlätta för dig att följa råden. Det innebär bland annat att vi gör allt som går för att minimera fysiska träffar.

Det är påfrestande med en långvarig pandemi och det är lätt att bli trött. Men smittan är här oavsett vi vill det eller inte och det är nu det gäller. Det är nu vi måste göra allt vi kan för att stoppa den här utvecklingen.

Ditt val gör skillnad. Mitt val gör skillnad. Tillsammans bromsar vi smittan.



KAROLINA JOHANSSON
KOMMUNCHEF



HENRIK ÅSTRÖM
BITR. KOMMUNCHEF



vännäs

HÄR & NU 3:2020 Tidningen ges ut av Vännäs kommun och delas ut till samtliga hushåll och företag inom kommunen.

Ansv. utgivare Karolina Johansson
Omslagsfoto Roine Öberg
Layout Sofia Tjärnström

Vännäs kommun
Ö Järnvägsgatan 1
911 81 Vännäs
Tel 0935-140 00
www.vannas.se
vannas.kommun@vannas.se

Upplaga 4 300 ex
Tryck Tryckeri City i Umeå AB

Ny förening vill stärka handel och service i Vännäs kommun

Under oktober månad bildades Vännäs-handlarna ekonomisk förening. Det är en förening som består av lokala handlare och företag inom handelsnära tjänster, fastighetsägare och Vännäs kommun. Målet med föreningen är att stärka Vännäs handel, service och attraktivitet.

Föreningen kommer att jobba med marknadsföring, etableringar och att skapa arrangemang och aktiviteter för att attrahera nya och befintliga kunder. Genom samarbete ska föreningen skapa bra och unika shoppingupplevelser. För medlemmarna kommer även kompetenshöjande insatser, workshops och omvärldsbevakning att erbjudas.

Kenneth Olsson från ICA Vännäs, har valts till ordförande i föreningen och Emelie Högländer, näringslivsutvecklare på Vännäs kommun, kommer att jobba som samordnare i föreningen.

– Det känns väldigt viktigt att vi nu kan satsa ytterligare på att stärka handel och service i kommunen, säger Emelie. Handel är en viktig bransch

som ger arbetstillfällen och skapar trivsel och trygghet. I takt med att Vännäs växer känns det allt mer angeläget att vi får behålla och utveckla den lokala handeln och servicen så att Vännäs fortsätter vara en attraktiv plats att bo på.

Du hittar Vännäs-handlarna på både Facebook och Instagram eller via hemsidan vannashandlarna.se. Inom kort kommer du att kunna köpa Vännäs-handlarnas gemensamma presentkort hos utvalda handlare i centrum eller via hemsidan, en perfekt julkupp som också bidrar till att stärka den lokala handeln. Håll också utkik efter en kommande julkampanj, Vännäs-handlarnas jultävling, där du kan vinna fina priser.

Stå upp för din lokala handel – shoppa lokalt, hållbart och utvalt.

Kontakt:

Emelie Högländer
Näringslivsutvecklare
Vännäs kommun
Tel: 070-668 44 23



Shoppa lokalt, hållbart och utvalt!

Här finns vi

Besök gärna vår hemsida vannashandlarna.se. Vi finns även på Facebook och Instagram.

Välkommen!

VÄNNÄS
HANDLARNAS

Detta gäller i skidspåren/ motionsspåren

Under vintertid används skidspåren i kommunen flitigt av skidentusiaster och idrottande skolelever. När trycket på spåren blir stort är det extra viktigt att visa varandra hänsyn och följa de ordningsregler som gäller, både under vintertid och när det är bar mark.

Här är en del punkter som är viktiga att känna till innan du beger dig ut på motionsrundan, långpromenaden eller skidturen:

- Under barmarkssäsong får du springa och gå i spåren. Hundar får gärna följa med på motionsrundan så länge de är kopplade.
- Mopeder, fyrhjulingar eller liknande hör aldrig hemma i motionsspåren. Det är inte heller tillåtet att rida i spåren.
- Under vintertid är det viktigt att de preparerade skidspåren bara används för just skidor. Om du går i eller bredvid spåren så förstörs de och blir dessutom svåra att förbättra.
- Skidåkning med draghund är tillåtet i kommunens samtliga skidspår, med undantag för tisdagar, torsdagar och i samband med olika typer av arrangemang.
- Åkning med draghund sker dock på skateytan och inte i de klassiska spåren.

PETER LUNDSTRÖM
142 34

Nu gäller datumparkering på gatorna i hela Vännäs och Vännäsby

Syftet med datumparkeringen längs gatorna i Vännäs och Vännäsby är att hålla delar av gatan fria under natten. Detta underlättar för snöröjning och sandning samt framkomlighet för räddningstjänsten och andra trafikanter.

Vad är datumparkering?

Vid datumparkering är det förbjudet att parkera på den sidan av gatan med jämna husnummer på dagar med jämnt datum, och på den sidan av gatan med udda husnummer är det förbjudet att parkera på dagar med udda datum. I Vännäs och Vännäsby gäller förbudet mellan kl. 00.00 - 10.00.

Exempel, om du ska parkera och avsluta din parkering under samma dag:

Vi säger att det är 4 juli och du ska parkera på i ett område med datumparkering på gatan. Du tänker parkera en stund på dagen men lämna parkeringen samma dag.

Datumparkeringsskylten är en förbudsskylt och berättar vad du inte får göra. 4 juli är ett jämnt datum. Då får du inte parkera på den sida av vägen som har jämna husnummer.

Exempel, om du ska parkera över natten:

Datumparkering gäller från kl. 00.00 – 10.00 och du ska parkera på gatan den 1 mars och stå över natten.

Om du parkerar på kvällen den 1 mars ska du parkera på den sida av gatan som har udda husnummer om du ska parkera över natten.

När datumparkeringen sedan börjar gälla kl. 00.01 den 2 mars är det inte tillåtet att stå på sidan med jämna husnummer.

När ska P-skivan användas då?

P-skiva är en skiva där du kan ställa in klockslaget då du parkerar. Alla fordon som har en registreringsskylt måste använda P-skiva på anvisad plats.

På gatorna i de centrala delarna av Vännäs centrum gäller så kallad tidsbegränsad parkering (2 timmar). Det är endast på gatan i Vännäs centrum, på anvisad plats enligt skyltningen, som du kommer att behöva använda P-skiva.

På vilka gator gäller P-skivan?

P-skivan ska användas längs hela Köpmangatan samt längs de fyra stråk som går mellan Köpmangatan och Östra järnvägsgatan. Den ska även användas längs Östra Järnvägsgatan mellan Umevägen och Vegagatan.

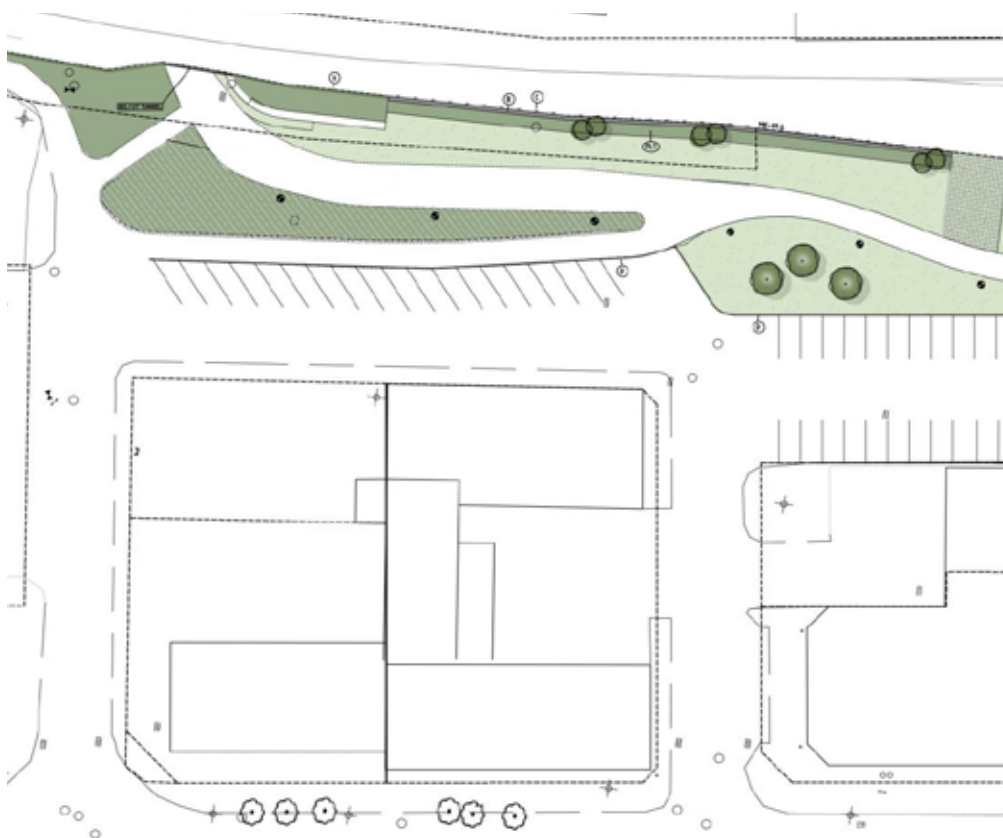
Följ skyltningen samt se karta på www.vannas.se/parkering.



Obs!

- Kom ihåg att de nya reglerna även gäller för tunga fordon.
- Det är även förbjudet att parkera på kommunens mark (grönområden) eftersom det bryter mot terrängföreskrifterna.

CHRISTER NYGREN
142 32



SÅ GÅR ARBETET MED DET GRÖNA GÅNG- OCH CYKELSTRÅKET

Under hösten har arbetet med det ”gröna gång- och cykelstråket” tagit fart i Vännäs centrum. På plats är snart en så kallad gabionmur och schaktarbetet för en ny gång- och cykelväg är klart.

Markarbetet fortsätter längs sträckningen för den nya gång- och cykelvägen. De arbeten som kommunen utför är till för att minska bullernivåerna från intilliggande järnväg, gynna biologisk mångfald, ge skugga, förbättra lokalklimatet samt bidra till estetiska värden. Projektet är en viktig del i den pågående centrumplaneringen där

stort fokus ligger på just säkrare gång- och cykelstråk samt ett trevligare och grönare centrum att mötas och umgås i.

Under hösten och innan årsskiftet ska gatuavdelningen ha:

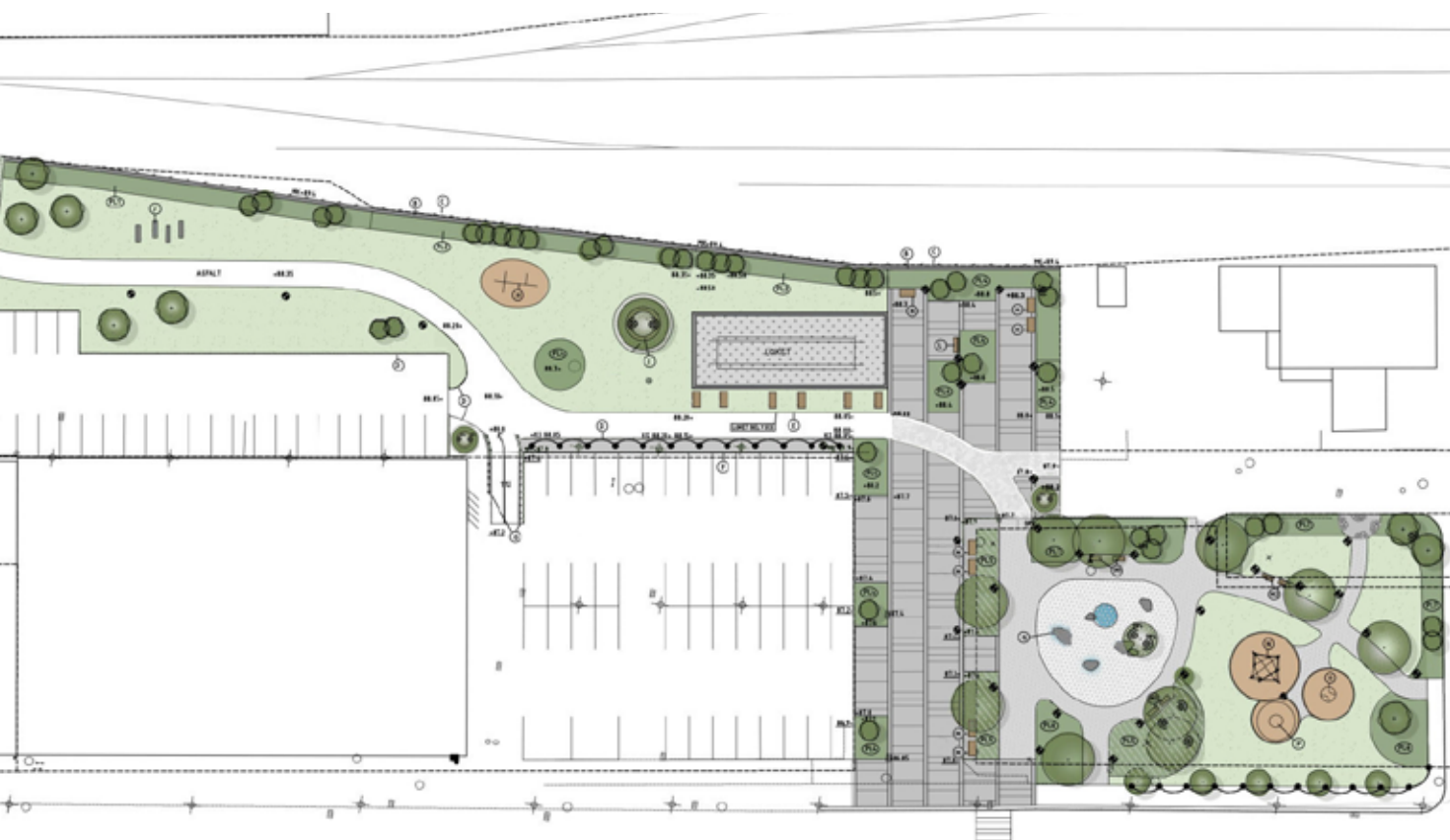
- Placerat ut hela gabionmuren
- Schaktat och fyllt sträckningen för gång- och cykelbanan samt delar av parkeringen
- Satt ut stolpar för belysning längs gång- och cykelstråket

Till våren 2021 kommer följande arbeten ske:

- All plantering för stråket
- Iordningsställande av grönytor
- Asfaltering av gång- och cykelväg samt parkeringen
- Uppmålning av parkeringsplatser

Under vintern arbetar avdelningen med att ta fram övrig utsmyckning längs stråket så som sittplatser/bänkar.

CHRISTER NYGREN
142 32



Följ råden för att minska smittspridningen – ditt val gör skillnad

Västerbottens kommuner, Länsstyrelsen, Region Västerbotten övriga myndigheter och trossamfund arbetar fortsatt för att vi tillsammans ska bromsa spridningen av covid-19. Målet är att skapa uthållighet i samhället under pandemin.

Coronaviruset, som ger covid-19, sprids fortfarande i samhället i hela Sverige, Västerbotten och därför även i Vännäs kommun.

Det råder allmän smittspridning i samhället. Du kan bli utsatt för smitta var du än befinner dig i länet och oavsett om du har kontakt med någon som har bekräftats smittad eller ej.

Skärpta råd och föränderlig information – håll dig uppdaterad!

Från den 10 november till och med den 8 december gäller skärpta allmänna råd i Västerbottens län. De skärpta råden kan komma att ändras beroende på händelseutvecklingen.

Kom ihåg att hålla dig uppdaterad hela tiden. Informationen och restriktionerna kan ändras beroende på vad som händer i samhället och pandemin har visat att läget snabbt kan ändras.

De övergripande, allmänna råd som gäller vid produktionen av kommun-tidningen Här&Nu är följande:

- Stanna hemma om du känner dig sjuk, även vid lindriga symptom.

- Håll avstånd till andra människor, inomhus och utomhus, på offentliga platser, på bussen, tåget och andra allmänna färdmedel, på idrottsplatser, badhus och gym. Undvik att byta om i allmänna omklädningsrum.
- Testa dig när du har symptom. Provtagning och smittspårning är ett led i arbetet att minska spridningen av covid-19.
- Tvätta händerna ofta med tvål och vatten i minst 20 sekunder.
- Res kollektivt bara om du måste - gör plats för dem som inte har något annat alternativ.
- Arbeta hemifrån om du kan.

OBS! De skärpta allmänna råden hittar du på www.vannas.se, på startsidan.

Ändrade restriktioner för personer över 70 år

Under oktober ändrades restriktionerna för personer över 70 år. Detta innebär att du som är över 70 kan förhålla dig till samma råd och restriktioner som gäller för alla andra. Håll dig uppdaterad om vad som gäller.

Testa dig om du har symptom

Region Västerbotten erbjuder egenprovtagning för covid-19. Du som har haft milda symptom i minst ett dygn kan ta prov på dig själv med hjälp av

ett provtagningskit för att se om du har en pågående infektion. Det är bra om en symptomfri person kan hämta och lämna testerna!

I Vännäs hämtar du ett provtagningskit utanför Hälsocentralen under vissa tider. Du hittar tider för att hämta kit om du går in på 1177.se och klickar på "Hitta vård". Sök sedan efter Vännäs hälsocentral.

Du som bor med en bekräftad smittad person ska stanna hemma

Region Västerbotten uppmanar personer som bor med någon som har bekräftad covid-19 att stanna hemma.

Förhållningsreglerna gäller för individer från gymnasieåldern och uppåt och är framtagen av Folkhälsomyndigheten i samarbete med smittskyddsläkare. Detta är en ytterligare åtgärd för att minska smittspridningen i länet.

Kampanjen #mittvalgörskillnad från Region Västerbotten

Just nu pågår en informationskampanj från Region Västerbotten. Kampanjen informerar dig om att ditt val att följa restriktionerna kan göra skillnad för någon annan.

Visa omtanke om varandra. Håll ut, håll avstånd och håll kontakten!

SOFIA TJÄRNSTRÖM
141 04



Var källkritisk!

Sök i första hand information på myndigheternas webbplatser.

Väntetiden på telefon hos både sjukvårdsrådgivningen 1177 och informationsnumret 113 13 kan vara lång.

Förutom på kommunens egen webb kan du hitta mer information på:

- 1177.se
- regionvasterbotten.se
- folkhalsomyndigheten.se
- krisinformation.se

Håll dig uppdaterad på vannas.se/corona



Har du provat självservice?

I tider av corona kan det vara smidigt att kunna hantera dina ärenden till kommunen digitalt.

Tillsammans med flera andra kommuner i Västerbottens län, ingår Vännäs kommun i ett projekt för självservice, eller E-tjänster som de också kallas.

Via E-tjänsterna kan du skicka in dina ärenden till kommunen digitalt och följa ärendets gång via Mina sidor. Redan nu finns flera olika E-tjänster på plats som du kan använda.

Så loggar du in

För att kunna logga in på Mina sidor, följa ditt ärende och lämna underskrift i vissa tjänster, så måste du logga in med E-legitimation, till exempel bankID.

Mer information

Gå in på kommunens hemsida www.vannas.se/sjalsvservice för att läsa mer om våra tjänster.

SOFIA TJÄRNSTRÖM
141 04



NY FUNKTION FÖR VISSSELBLÅSNING I VÄNNÄS KOMMUN

Sedan den 1 oktober har Vännäs kommun en funktion för visselblåsning. En visselblåsarfunktion innebär att kommunen erbjuder anställda och medborgare en kanal där de, anonymt eller med namn, kan göra en anmälan om de misstänker att någon med ledande ställning inom kommunen ägnar sig åt korruption, oegentligheter och/eller allvarliga missförhållanden.

Det kan exempelvis gälla muta, bedrägeri, stöld, jäv, olämplig bisyssla eller annan situation där någon får privat vinning eller fördel på grund av sin tjänsteställning.

Syftet med visselblåsarfunktionen är att säkerställa att sådana typer av händelser kommer till kommunens kännedom även om den normala kommunikationsvägen via chef, personalavdelning, facklig företrädare etc. av någon anledning inte är möjlig.

En visselblåsarfunktion förebygger risker som kan skada verksamheten och

skapar transparens gentemot medborgare och anställda.

– Vår förhoppning är att alla anställda i Vännäs kommun upplever att de kan ha en öppen dialog med arbetsgivaren om eventuella problem på arbetsplatsen, och att medborgare i förtroende vänder sig till kommunens tjänstepersoner om frågor uppstår. Det känns dock ändå viktigt att införa en visselblåsarfunktion för att försäkra oss om att kommunen i ett tidigt skede får vetskap om eventuella händelser som kan skada verksamheten, säger Anna Frej (S), kommunalråd.

Anmälan via E-tjänst

En anmälan om korruption, oegentligheter och/eller allvarliga missförhållanden görs via E-tjänst i kommunens portal för Självservice.

ANNELI ERIKSSON
143 21



På bilden: Jesper Jonsson på Café Rickis.



På bilden: Gunnar Svensson på VPS.



Arbetsglädje i LSS-omsorgens dagliga verksamhet

Personer i yrkesverksam ålder som har en funktionsvariation kan ansöka om dagligverksamhet enligt Lagen om stöd och service (LSS). En stor del av det arbete som personerna inom den dagliga verksamheten utför skapar nytta för samhället och medborgarna. Vissa delar går även till välgörande ändamål.

Syftet med daglig verksamhet är att deltagarna ska få en meningsfull sysselsättning i gemenskap med andra. 45 personer i Vännäs kommun har daglig verksamhet och där finns även arbetshandledarna som arbetar för att möta de behov som finns och göra verksamheten meningsfull och inkluderande i samhället.

– Den sysselsättning som vi erbjuder kan se olika ut. Vi har fyra typer av verksamhetsgrenar. Tre finns inom Vännäs kommunorganisation och en verksamhetsgren är till för att erbjuda daglig verksamhet genom andra organisationer och företag. Vi försöker att möta behovet hos den person som har ett beslut om daglig verksamhet. Egentligen tycker jag att uppdraget

inte bara handlar om att bevilja sysselsättning, utan också om att hjälpa våra deltagare att ha och ta sin plats i samhället precis som alla vi andra utifrån sina egna förutsättningar, säger Anette Norberg, områdeschef inom LSS-omsorgen.

Välgörenhetsarbete och hög arbetsglädje

Ett av uppdragen för personerna i verksamheten DagsVerket är att samla in tidningar från allmänheten samt samla in och återvinna ljuskoppar i metall. Det resterande stearinet blir nya ljus och de gör även ”tändpuckar” av tidningspapper som de blötlägger och formar till puckar. Sedan doppas puckarna i stearin och kan användas till att exempelvis tända brasor med. Puckarna, och andra saker som DagsVerket producerar, säljer de i sin lilla butik på Vegagatan 14.

Metallen i ljuskopparna, som DagsVerket samlar in, pantar de och får pengar som sedan går till en verksamhet i Thailand som skapar proteser både till människor och djur.

– När vi började med återvinning av ljuskoppar var det många som blev väldigt ivriga. De ville bara jobba och knappt ta en fikarast. De brinner fortfarande för sitt arbete efter två år och många är otroligt pliktrogna. Arbetet blir verkligen deras stora uppgift, säger Anna Pedersen, arbetshandledare.

– Den iver och glädjen går ju också att få via en extern arbetsplats och då är de en otrolig tillgång, säger Elin Eriksson, arbetshandledare.

Arbeten mot företag

Vännäs Pall och Spik (VPS) är en annan verksamhet under LSS-omsorgen. VPS är en daglig verksamhet med flera externa uppdragsgivare som till exempel Advect, Franke och Volvo. Till dem tillverkar VPS till exempel lastpallar. De gör även pallkragar.

– Vännäs Pall och Spik är en emballagefabrik med ändamålsenliga maskiner och utrustning. Alla som arbetar där har olika förutsättningar och har därför handledare som finns till som stöd, men det är och inte handledarna som producerar produkterna, säger Anette.

LSS-omsorgen ser ett stort mervärde i att uppdrag som främst VPS utför är sådant som är beställningar från företag eftersom uppgifterna brukar vara meningsfulla både för dem som utför uppgifterna och för företaget. Verksamheten söker alltid efter nya företagskontakter.

– Hittar företagen rätt utförare genom vår verksamhet så får de tillgång till medarbetare som verkligen gör enklare uppgifter med glädje och med hela hjärtat. Det finns en tillgång hos våra brukare som kommer till användning i rätt miljö och de får vara produktiva. Exempel på lämpliga arbetsuppgifter kan vara; paketering av plugg och skruvar eller kuvertering, säger Anette.

Uppskattat arbete

Den tredje verksamheten är Café Rickis. Här får personerna inom daglig verksamhet handla, baka, paketera och leverera fika, som främst Vård- och omsorgsförvaltningen använder sig av, till möten och personalträffar.

Inom DagsVerket finns även miljögruppen. Det är en lite mindre grupp personer som städar och håller fint kring återvinningsstationerna i Vännäs centrum, något som uppskattas av allmänheten. I mån av tid åker de även till Vännäsby.

– Personerna inom daglig verksamhet är en målgrupp som har svårt att få en plats på den öppna arbetsmarknaden, säger Anette Norberg och fortsätter. En viktig del i vårt arbete är att hjälpa allmänheten att se på personer med funktionsvariationer som en bidragande del i samhället. Det gör vi genom att de här personerna får synas och finnas och att de bidrar till samhället genom de uppskattade arbetsuppgifter som ger värde för alla.

SOFIA TJÄRNSTRÖM
141 04

DE OLIKA VERKSAMHETERNA UNDER "DAGLIG VERKSAMHET LSS-OMSORGEN"

Förutom rehabiliterande och habiliterande aktiviteter har daglig verksamhet olika inriktningar.

DagsVerket (Vegagatan 14)

DagsVerket arbetar till största delen med återbruk och återvinning. Här återbrukar de värmeljus genom att ta bort metallen som håller vecken, rengöra ljuskoppen och ta vara på stearinet. Metallen och aluminiumkoppens pantar de och skickar pengarna till en hjälpporganisation som gör proteser till människor och djur i Thailand.

Delar av stearinet gör de nya ljus av. Ljusen går att köpa, med eller utan motiv, i verksamhetens butik.

Dagstidningar hämtar DagsVerket bland annat på Vännäs Bibliotek, Liljaskolan och Hotell Vännäs. Häftklammern tar de bort och sedan strimlar de tidningarna. Detta tidningsströ kan du som hästägare köpa för att ha i dina boxar.

Delar av ströet blir till tändpuckar. Dessa blir perfekta till att starta eld

med i till exempel badtunnan eller eldkorgen. Puckarna packar de i egengjorda påsar av tapetprover som de fått av bland annat Bolist. Miljögruppen inom DagsVerket har som huvudsyssla att hålla rent och snyggt vid kommunens återvinningsstationer. De plockar upp skräp som ligger ca 3 m ifrån containrarna, eftersom att FTI ansvarar för det som ligger närmast.

DagsVerket har även aktiviteter så som musikpåse, sittgymnastik med mera.

Café Rickis (Södra Drottninggatan 4)

Café Rickis håller till i köket i Rieck-Müllergårdens matsal. Där bakar de och levererar fika till olika möten. Här är man delaktig i allt från inköp, bakning, paketering och leveranser.

Vännäs Pall & Spik (Marahällan 26)

VPS tillverkar emballage. I standardutbudet ingår pallar i olika storlekar och utföranden, pallkragar/planteringskragar. Utöver detta och i mån av tid tillverkar de utemöbler, saker åt kommunala verksamheter samt reparerar diverse föremål.



På bilden: Här pantar vi värmeljusen. Från vänster: Joanna Eriksson & Carina Gavelin.



NYA REGLER FÖR SORTERING AV BYGG- OCH RIVNINGSAVFALL

Vid byggnation, rivning och renovering uppstår avfall av olika slag. Sedan 1 augusti 2020 gäller, enligt nya avfallsförordningen, att bygg- och rivningsavfall ska sorteras redan på platsen där det uppkommer. Syftet är att förbättra möjligheterna för återanvändning och återvinning.

Kravet gäller både för yrkesmässiga verksamheter och för privatpersoner och innebär att olika avfallslag ska sorteras och hållas skilda från varandra och från annat avfall. Åtminstone följande avfallslag ska sorteras:

- Trä
- Mineral (betong, tegel, keramik, klinker och sten)
- Metall
- Glas
- Plast
- Gips

Sedan tidigare gäller kravet på att farligt avfall ska sorteras ut. Farligt avfall innehåller eller består av ämnen som har farliga egenskaper. Det kan vara till exempel elektronikavfall, förorenade jordmassor, oljeavfall och avfall innehållande kvicksilver eller giftiga kemikalier. Farligt avfall får aldrig blandas eller spädas ut med icke-farligt avfall eller andra slag av farligt avfall.

Bygg- och rivningsavfall inkluderar avfall från byggnadsåtgärder, rivnings-

åtgärder och anläggningsarbeten och omfattar alltså även avfall från mindre egen bygg- och rivningsverksamhet i privata hushåll.

Undantag

Avfallslag som är sammanfogade eller inbyggda på ett sätt som gör det omöjligt att separera och sortera på plats är undantagna från kravet på utsortering. Det kan till exempel vara armerad betong eller betong som innehåller isolering. Ett annat undantag är om avfallet är förorenat på ett sätt som gör att inblandning i övrigt utsorterat avfall riskerar att förorena det övriga avfallet.

Dispens

Du kan ansöka om dispens från kravet på utsortering. Dispens kan endast ges när separat insamling inte är genomförbar eller när den inte ger fördelar som överväger nackdelarna. Din ansökan ska skickas till miljö- och byggavdelningen. Det är även miljö- och byggavdelningen du kan kontakta vid frågor gällande dispens för ditt avfall.

Farligt avfall

Sedan den 1 augusti finns också nya bestämmelser om anteckning och rapportering av farligt avfall som uppkommer i yrkesmässig verksamhet.

Läs mer på naturvardsverket.se och ta gärna kontakt med miljö- och byggavdelningen vid frågor via kommunens växel: tel. 0935-140 00.

Information om snöröjning

I Vännäs kommun finns två ansvariga aktörer för gator och vägar, Trafikverket och kommunen.

De vägar som Trafikverket ansvarar för i Vännäs och Vännäsby är Umevägen, Pengsjövägen, Östra Järnvägs-gatan och Fällforsvägen med tillhörande gång- och cykelvägar.

Direkt i anslutning till snöfall startar plogningsarbetet. När det arbetet startar så plogar inte kommunens entreprenör några infarter. Den traktor som följer med vid plogningen har till uppgift att skotta gatukorsningar samt gång- och cykelvägar.

Även vid hyvling/isrivning följer en traktor med i arbetet. Föraren har till uppgift att skotta alla infarter.

Fastighetsägarens ansvar vid snö och halka

Vid snö och halka är det fastighetsägarens ansvar att, vid behov, sanda eller grusa kring fastigheten. Det är även fastighetsägarens ansvar att snöröja och ta hand om snön som hamnar på fastigheten.

Det är inte tillåtet att skotta ut snön på gatan eftersom det kan vara en fara för trafiken. Du får heller inte skotta över snön på andra sidan gatan eftersom den snön kan hamna i vägen för andra fastigheters infarter.

CHRISTER NYGREN
142 32





Möjlighet att välja abonnemang för sortering av hushållsavfall från fastigheter och verksamheter

Som fastighetsägare och verksamhetsutövare i Vännäs kommun kan ni välja mellan två olika typer av abonnemang; utsortering av matavfall i brunt kärl eller anmäla om hemkompostering.

En gång per år kan ni kostnadsfritt ändra abonnemang. Det som är viktigt att komma ihåg är att det i Vännäs kommun är obligatoriskt att sortera ut sitt matavfall från restavfallet. Renhållningstaxan finns att läsa på kommunens hemsida.

Abonnemang matavfall och restavfall (brunt + grönt kärl)

Ni betalar grundavgift, fasta avgifter för det gröna kärlet och för det bruna kärlet samt viktavgift för det som lämnas i kärlen. Viktavgiften för matavfall är lägre jämfört med restavfall.

Avfallspåsar och påshållare ingår i abonnemanget för det bruna kärlet. Påshållare för 45 liters matavfallspåsar ingår inte i taxan utan det får respektive verksamhet/företag själv ordna.

Abonnemang hemkompost och restavfall (egen kompost + grönt kärl)

Ni betalar grundavgift, fast avgift för det gröna kärlet och viktavgift. Komposten ska tas omhand på den egna fastigheten.

I detta abonnemang ingår inte påsar eller påshållare. Det är alltså inte till-

låtet för att nyttja kommunens matavfallspåsar till sin hemkompost.

Hur gör jag om jag vill ha hemkompost istället för det bruna kärlet?

Anmälan om hemkompost sker till miljö- och byggavdelningen. Du kan göra anmälan digitalt via kommunens portal för självservice. Gå direkt till den via sjalvservice.vannas.se.

Efter att anmälan har blivit godkänd hämtar renhållningsavdelningen tillbaka det bruna kärlet kostnadsfritt så snart de kan.

Om du inte har möjlighet att ansöka digitalt kan du kontakta miljö- och byggavdelningen via kommunens växel 0935-14 000, eller maila till plan.miljonamnden@vannas.se.

Jag har anmält hemkompost, vad händer nu?

Efter att miljö- och byggavdelningen har behandlat er anmälan och den har blivit godkänd så får ni och renhållningsavdelningen information om detta och då hämtas det bruna kärlet tillbaka. Ställ kärlet så att vår personal lätt hittar det när kärlet ska hämtas.

För dig som både vill hemkompostera och ha kvar det bruna kärlet går det självklart bra. Hör av dig till renhållningsavdelningen så löser vi det.

Vad får du slänga i det bruna kärlet?

- Matavfall/matrester
- Oblekt hushållspapper eller oblekta servetter.

Förpacka matavfallet väl i de godkända matavfallspåsar som kommunen tillhandahåller.

Vad får du inte slänga i det bruna kärlet?

- Snus/tobak
- Färgade servetter
- Jord, stenar eller grus
- Blommor eller trädgårdsavfall.

Trädgårdsavfall kan du lämna på Starrbergets återvinningscentral eller lägga i egen trädgårdskompost.

Läs mer via vannas.se/renhallning, eller kontakta renhållningsavdelningen via kommunens växel.

Har du slut på papperspåsar?

Du kan hämta fler påsar på Starrbergets återvinningscentral under ordinarie öppettider eller utanför kommunhuset i det röda skåpet märkt ”Matavfallspåsar”.

Påshållare i plast går att hämta kostnadsfritt på återvinningscentralen.

Matavfallspåsar för företag och verksamheter

För dig som är företagare eller verksamhet med större mängd matavfall finns det papperspåsar i storlekarna 21

och 45 liter. Dessa går att hämta på Starrbergets återvinningscentral under ordinarie öppettider.

Har du problem att ta dig till återvinningscentralen kan du ta kontakt med personalen på återvinningscentralen så kan de kostnadsfritt köra ut påsar vid lämpligt tillfälle. Kontakta Starrbergets återvinningscentral via starrberget@vannas.se, 070-378 89 04 eller 070-378 01 95.

Återvinningscentralens öppettider hittar du på vannas.se. Vi följer folkhälsomyndighetens råd och riktlinjer och ber er besökare också att göra det. Är du sjuk, stanna hemma.

Att tänka på inför vintern

- Kontrollera kärlet så det är helt, rent och torrt. Detta kan minska risken för fastfrysning.
- Har du matavfallskärl, använd den lilla hyllan i kärlet för att ställa matavfallspåsen på. Då hinner det torka eller frysa till lite.
- Är det minusgrader, ha som vana att skaka om kärlet ordentligt innan den ställs ut inför tömning. Då lossnar eventuella fastfrosna påsar. Det är endast den vikt som lämnar kärlet vid tömning som debiteras.
- Se till att din uppställningsplats för kärlet är skottad och att det finns plats för båda kärlen.
- Dra tillbaka kärlet snarast möjligt efter tömning, detta för att de ska stå i vägen för de som snöröjer våra vägar.

Illaluktande eller smutsigt kärl?

Fastighetsägaren ansvarar för skötsel av kärlet. Ha som vana att kontrollera kärnen med jämna mellanrum att de är rena och hela.

Tänk på avståndet mellan kärnen!

Avståndet mellan kärnen ska vara minst 50 cm och fritt 1 meter runt. Det är för att sopbilen ska kunna lyfta kärnen obehindrat.

Extra viktigt att tänka på under pandemin

Att avfall tas om hand är en viktig funktion för att samhället ska fungera bra. Under pandemin tillbringar många mer tid i hemmet och detta gör att avfallsflödena ändras i samhället och mer avfall uppstår i hemmen.

Därför är det extra viktigt att vara noggrann med sitt hushållsavfall och sin hemkompost. Här är några saker att tänka på:

- Sortera ditt avfall extra noga, då minskar du risken för överfulla kärl. Ett genomsnittligt sopkärl består till över en tredjedel av förpackningsavfall som ska lämnas på återvinningsstationen för hushåll.
- Låt blött matavfall rinna av ordentligt innan du lägger det i papperspåsen. Se till att botten på papperspåsen trycks ner ordentligt i påshållaren.
- Fyll papperspåsen för matavfall endast till den streckade linjen på insidan, då är den lättare att

försluta ordentligt och risk för spill i kärlet minskar.

- Emballera restavfallet väl i en plastpåse, släng inte löst avfall direkt i kärlet.
- Tänk igenom vad du slänger och hur, så sopkärlet inte blir överfullt.
- Ställ inget avfall bredvid sopkärlet, detta kan förorsaka sanitära olägenheter.
- Se över din hemkompost så det inte uppkommit några skador eller andra brister som gör att skadedjur kan ta sig in.
- Det är du som fastighetsägare som ansvarar för underhåll på dina kärl. Det innebär bl.a. att tvättning av kärlet ska ske regelbundet. Om kärlet går sönder så ringer ni renhållningsavdelningen så kommer vi och lagar det.

Fastighetsägares ansvar för soprum

Tänk på att se över rutinerna för städningen av dessa. Våra entreprenörer får ofta flytta på skräp eller annat i soprummen för att kunna tömma kärnen. Står det saker i vägen kan detta resultera att kärnen inte blir tömda. Det ingår inte i deras uppdrag att städa undan för att tömma kärnen.

Kontakta oss på renhållningsavdelningen

Du når renhållningsavdelningen via kommunens växel: 0935-140 00, eller genom att skicka e-post till: soporochvatten@vannas.se.

Förändrade veckor för sophämtning 2021

År 2020 består av 53 veckor istället för 52 och det innebär att det blir två udda veckor på rad (vecka 53 och vecka 1). På grund av detta blir det en ändring i hämtningsveckorna efter årsskiftet för alla som har sophämtning.

Du som idag har hämtning udda vecka, kommer ha sophämtning jämna veckor efter årsskiftet. Veckodagen för hämtning är fortfarande densamma.

Exempel:

Boende på Tallvägen har idag hämtning på tisdagar jämna veckor.

Efter årsskiftet kommer sopkärnen att tömmas på tisdagar udda veckor. Dagen är densamma, det blir bara en ny vecka.

De som idag har hämtning udda vecka får hämtning jämna veckor men samma veckodag som tidigare.

Allt som slängs är inte avfall...

Ungefär en tredjedel av sopkärlens avfall kan bestå av förpackningar och tidningar. Det som slängs är då långt ifrån avfall, utan en resurs som går att återvinna.

Det är dessutom ett lagkrav att sortera ut förpackningar från hushållets restavfall.

Det utsorterade avfallet kan hushållen lämna på en av Förpackning- och tidningsinsamlingens insamlingsplatser, även kallade Återvinningsstationer.

Var dessa finns i Vännäs kommun hittar du på Förpackning- och tidningsinsamlingens hemsida, www.ftiab.se. Där kan du även göra en felanmälan om någon container är full eller om det ser stökigt ut på plats.

Återvinningsstationerna är inte avsedda för företag och verksamheter. Företag och verksamheter ska själva köpa tjänsten av entreprenör.

Ska du slänga böcker?

Har boken en "hård pärm" vill vi att du skiljer på pärmen (hårda omslaget) och innehållet.

Pärmen slänger du sedan i containern för "brännbart" och innehållet i pappersinsamlingen.



SLAMTÖMNING AV BRUNNAR MED TUNGA LOCK

Renhållningsavdelningen har flera gånger påmint om att det finns lock till slambrunnar/enskilda avlopp som är tunga eller trasiga.

Tunga lock är ett arbetsmiljöproblem för de som tömmer brunnarna och kan innebära merkostnader för dig som fastighetsägare. Bedöms locket som tungt kan en avgift på 900 kr/tillfälle tas ut (enligt 2020 års taxa).

Det här viktigt att tänka på när det gäller brunnslock

- locket ska vara lätt att lyfta av och öppnas av en person. Behöver locket lyftas upp får det inte väga mer än 15 kg.
- om locket kan skjutas åt sidan utan att lyftas och är försett med handtag får det väga max 35 kg.
- locket får inte vara nergrävt eller blockerat (ta bort prydnader från locket)
- locket får inte vara låst eller bultat vid slamtömningstillfället.

På kommunens hemsida kan ni läsa den lokala renhållningsordningen med renhållningsföreskrifter och taxa för avfallshanteringen.

Har ni en tank?

Då ska fastighetsägare själv kontakta renhållningsavdelningen för en budning för att få tanken tömd. Slambilen kommer då och tömmer tanken inom åtta dagar.

Framkomlighet för sop- och slambil

Både sopbilarna och slambilarna är stora och tunga. Därför finns det vissa krav på hur framkomligheten ska vara, något som ofta inte tänks på.

Transportvägen:

- ska ha en framkomlig väg med bärighet som klarar de tunga fordonen.
- ska utformas för minst belastningsklass 2 (BK 2).
- ska vara minst 5,5 meter bred om körning i båda riktningarna förekommer. Om parkering tillåts måste vägen vara bredare. Om vägen är mötesfri och det inte finns parkerade fordon kan vägen vara smalare, men bör då vara minst 3,5 meter.
- ska ha en fri höjd av 4,7 meter. Träd och annan växtlighet får inte inkräkta på vägbredden eller på den fria höjden.
- Vändmöjlighet ska finnas för hämtningsfordon. Vändplan för ett normalt hämtningsfordon ska ha en diameter på 18 meter med hindersfri remsa på ytterligare 1,5 meter runt om. Alternativt till detta kan vara en vändplats eller en trevägskorsning som möjliggör en så kallad T-vändning.
- ska ha fri sikt och god framkomlighet.
- ska vara snöröjd och halkbekämpad vintertid. Snövallar får inte inkräkta på vägbredden.



Vi söker dig som kan ge stöd till barn, ungdom eller vuxen

STÖDFAMILJ

Att vara stödfamilj innebär att du och din familj tar emot ett barn eller en ungdom med en funktionsnedsättning, som till exempel Downs syndrom eller autism, i ert eget hem under 1-2 helger i månaden.

KONTAKTPERSON OCH KONTAKTFAMILJ

Kontaktperson:

Som kontaktperson träffar du regelbundet ett barn, ungdom eller en vuxen. Hur ofta och hur länge beror på den enskildes behov, men det kan röra sig om några dagar i veckan eller i månaden.

Uppdraget handlar om att ge stöd utifrån behovet. Det är viktigt att du lyssnar till den enskildes synpunkter och önskemål. Du behöver dessutom ha kontakt med socialtjänsten och ibland när uppdraget är för ett barn med dess föräldrar. Som kontaktperson har du tystnadsplikt.

Kontaktfamilj:

Som kontaktfamilj tar du regelbundet emot ett barn i ditt hem utifrån att barnet kan behöva personligt stöd, trygghet och få komma till en ny miljö eller att barnets föräldrar behöver hjälp att ta sitt föräldransvar. Hur ofta och hur länge barnet bor hos dig

beror på barnets behov men det kan röra sig om några dagar och nätter i månaden.

FAMILJEHEM OCH JOURHEM

Som familjehem tar du hand om ett barn eller en ungdom i ditt hem och har tid och engagemang för uppdrag som familjehem.

För att vara familjehem krävs det inga specialkunskaper, utan det som krävs är trygghet, struktur samt mycket glädje och hjärta. Familjehemmet kan se olika ut, ni kan vara en eller två vuxna med eller utan barn, från alla kulturer och sammanhang.

För att bli godkänd som familjehem kommer ni att genomgå en familjehemsutredning. Kraven för att påbörja en familjehemsutredning är bland annat:

- Att ni har känslomässigt utrymme för att ta emot en ny familjemedlem.
- Att ni har utdrag ur polisens brott- och misstankeregister, kronofogden, socialregistret och Försäkringskassan.
- Att det finns ett ledigt rum.
- Att ni behärskar det svenska språket.

Personlig lämplighet är avgörande för uppdraget och det är meriterande om det finns erfarenhet av liknande uppdrag.

Ledsagare och avlösare

Ledsagare:

Som ledsagare är du uppdragstagare till vuxna eller ungdomar med funktionsnedsättning.

Syftet med ledsagning är att möjliggöra en meningsfull fritid för brukaren.

Ledsagning är beviljad utifrån beslut av timmar som skall utföras utanför hemmet, genom att ge stöd till den enskilde i olika sociala sammanhang, till exempel idrottsaktiviteter, kulturarrangemang, promenader med mera.

Avlösare:

Som avlösare är du uppdragstagare hos en familj med ett barn/en ungdom med någon form av funktionsnedsättning i deras hem.

Som avlösare avlastar du föräldrarna i omvårdnadsarbetet så de kan få möjlighet att lämna hemmet.

Föräldrarna väljer själva vad de vill göra med den tid de har blivit beviljade.

Läs mer och ansök om uppdrag!

Besök vannas.se/ledigajobb för att läsa mer om uppdragen.



OBS

Uppdrag som familje- jour, kontakt eller stödfamilj innebär inte en anställning i Vännäs kommun.



SKYDDA DIG MOT BEDRÄGERIER!

Det kan ske via telefon eller hembesök och gå till på olika sätt. Ett exempel är att en person säger sig ringa från banken eller arbeta för polisen och behöver tillgång till ditt bankkort, pin-kod eller andra värdesaker.

I vissa fall följer bedragaren upp samtalet med att komma hem till dig. En bedragare kan ange olika skäl till att vilja komma in i din bostad, de kan vara en eller två personer som ringer på din dörr och påstår att de behöver gå in i ditt hem för att utföra en kontroll. För att verka trovärdig kan bedragaren vara klädd i arbetskläder och ha passande utrustning. Var alltid skeptisk när du får ett oväntat hembesök eller samtal.

Så skyddar du dig!

- Lämna aldrig ut personlig information över telefon eller till någon som

kommer hem till dig. Lämna aldrig ut kortuppgifter, koder eller andra känsliga uppgifter till någon. Ingen seriös aktör skulle be dig om detta per telefon eller genom ett besök hemma hos dig. Kortuppgifter och koder är nycklar till dina pengar.

- Lägg på luren om en obekant person ringer och du blir osäker. Det gäller oavsett om personen utger sig för att vara en vän, en släkting, från banken, ett företag eller en myndighet som exempelvis polisen.
- Släpp aldrig in en obekant person i ditt hem. Stäng dörren om du känner oro. Polisen åker aldrig hem till någon för att hämta bank- eller kreditkort, eller andra värdesaker. Om någon kontaktar dig med ett sådant ärende är det en bedragare.

- Lämna aldrig över legitimation, bankkort eller din kod till någon annan person. Lita inte på den som kontaktar dig bara för att den har personliga uppgifter om dig. Bedragare kan hitta information om dig på nätet eller på andra sätt för att vilseleda dig. I nuläget finns till exempel bedragare som säger sig behöva din information på grund av coronaviruset covid-19.
- Ring en anhörig eller bekant om du känner dig osäker. Om du blir kontaktad av någon som ber om information som gör att du känner dig osäker, sök stöd hos en anhörig eller bekant.
- Vid pågående brott ring 112. Om brottet inte är pågående kan du ringa 114 14.

Läs mer om hur du kan skydda dig mot bedragare på polisens webbplats: [polisen.se/Utsatt för brott/Skydda dig mot brott](https://www.polisen.se/Utsatt_för_brott/Skydda_dig_mot_brott)

NYA PLATSER FÖR ATT HÄMTA GRUS OCH SAND!

Gatuavdelningen ställer ut två silverfärgade containrar där du kommer att kunna hämta material för att grusa/sanda.

Containrarna kommer att stå vid Gulf i Vännäs samt vid Återvinningsstationen vid reningsverket i Vännäsby. du som vill hämta sand/grus behöver ha med en egen spade och ta med egen hink/kärl att hämta i.

OBS

Du får max hämta 100 liter grus/sand kostnadsfritt, per hushåll.

Hämtningsplatsen för grus flyttas från gamla kommunförrådet på grund av risk för olyckor när privata bilar och tunga fordon samlas på samma område.

CHRISTER NYGREN
142 32



Mötesplatsen - gemenskap, lärande, sällskap och information

Den 5:e november öppnar Mötesplatsen för dig som är ny i Sverige.

Här kan vi träffas efter skola eller arbete, dricka en kopp kaffe eller te och prata med varandra. Om du vill kan du också ta med din läxa och studera, skriva en arbetsansökan eller få hjälp med översättning av post.

Ibland kommer det besök från olika verksamheter som delar med sig av

information. Det finns personal på plats. Vi håller till i Ikaros lokaler på Vegagatan 14 i Vännäs.

Öppettider

Tisdagar	13:00-17:00
Torsdagar	13:00-17:00

Vi finns på Vegagatan 14, Ikaros lokaler

911 31 Vännäs
Telefon: 076-131 19 84

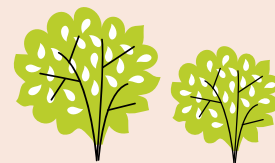
Sök pengar för arrangemang under friluftslivets år 2021!

Friluftslivets år 2021 är ett evenemang som projektet Luften är fri arrangerar. Nu finns pengar att söka för dig som vill anordna aktiviteter och marknadsföra dessa inom ramen för projektet.

Projektet uppmanar alla arrangörer att informera om allemansrätten vid aktiviteter som sker i naturen.

Bidrag kommer att delas ut under förutsättning att det finns medel.

Syftet med Friluftslivets år är att få fler människor att prova friluftsliv och långsiktigt fortsätta med detta samt att öka medvetenheten om friluftslivets värden och allemansrätten. Projektet Luften är fri leds av Svenskt Friluftsliv och Naturvårdsverket.



Läs mer och klicka dig vidare till ansökan på:

www.luftenarfri.nu/om-projektet/

Vill du anordna aktiviteter?

Anmäl ditt intresse för att anordna aktiviteter genom att skicka ett mejl till Malin Karlsson, kommunens samordnare för friluftsliv.

E-post: malin.karlsson2@vannas.se