

Vännäs kommun

Granskning av kommunens kris- och
katastrofberedskap



Building a better
working world

Innehåll

1. Sammanfattning.....	2
2. Inledning.....	3
2.1. Bakgrund	3
2.2. Syfte och revisionsfrågor	3
2.3. Avgränsning.....	3
2.4. Metod och genomförande	4
2.5. Revisionskriterier.....	4
3. Granskningsresultat.....	6
3.1. Organisation, roll- och ansvarsfördelning.....	6
3.2. Samverkan.....	8
3.3. Analyser och planer	10
3.4. Utbildning och övning	11
3.5. Uppföljning	12
4. Sammanfattande bedömning och rekommendationer	14
Bilaga 1: Avtalsparter i överenskommelse om samverkan före, under och efter samhällsstörningar i Västerbottens län.	16

1. Sammanfattning

EY har på uppdrag av det förtroendevalda revisorerna i Vännäs kommun granskat kris- och katastrofberedskapen inom Vännäs kommun är ändamålsenlig och anpassad till de krav som ställs i lagstiftningen.

Vår sammanfattande bedömning är att Vännäs kommuns kris- och katastrofberedskap i allt väsentligt är ändamålsenlig och anpassad till de krav som ställs i lagstiftning och överenskommelse mellan SKR och MSB.

Det finns upprättade riskanalyser och planer som motsvarar kraven i lag om kommuners och regioners åtgärder inför och vid extraordinära händelser samt överenskommelse mellan SKR och MSB. Vidare finns en upprättad krisorganisation i syfte att uppnå en effektiv ledning och samordning vid behov. Vi har däremot noterat vissa områden som kan förbättras. Det handlar främst om att utvärdera utbildningar och övningar samt dokumentera detta för att använda lärdomarna som underlag i det fortsatta arbetet med att stärka krisberedskapen. Vidare har inte krisledningsnämndens ledamöter blivit formellt valda i fullmäktige. Det räcker inte med beslut att utse KSAU som nämnd, de enskilda ledamöterna i KSAU måste även väljas till krisledningsnämnden. Vi har även i rapporten pekat ut behov av mindre justeringar i reglemente och styrdokument.

Utifrån granskningsresultatet rekommenderar vi kommunstyrelsen att:

- ▶ Förtydliga krisledningsnämndens reglemente avseende nämndens rätt att överta verksamheter från övriga nämnder.
- ▶ Dokumentera utvärderingar efter genomförda utbildnings- och övningsinsatser för att ta lärdom inför det fortsatta arbetet med att stärka kommunens krisberedskap.
- ▶ Säkerställ att ledamöter i krisledningsnämnden blir korrekt valda av fullmäktige.

2. Inledning

2.1. Bakgrund

Kommunen ska bland annat verka för en säker och trygg kommun genom att förebygga och hantera risker, förluster, störningar och skador på grund av oförutsedda händelser. Genom god planering ska kommunen förhindra eller minimera negativa konsekvenser för anställda, kommuninvånare, verksamhet, egendom, ekonomi och miljö. Om ändå negativa konsekvenser uppstår ska beredskap finnas för detta.

En extraordinär händelse är en händelse som avviker från det normala, innebär en allvarlig störning eller överhängande risk för en allvarlig störning i viktiga samhällsfunktioner och kräver skyndsamma beslut och insatser av en kommun (till exempel extrem väderlek eller långvarigt elavbrott).

Enligt lag (2006:544) om kommuners åtgärder inför och vid extraordinära händelser i fredstid och höjd beredskap ska det i varje kommun finnas en krisledningsnämnd för att fullgöra uppgifter då extraordinära händelser i fredstid inträffar. Genom denna lagstiftning har bland annat kommunernas skyldighet att ta fram risk- och sårbarhetsanalyser och kommunernas ansvar för den fredstida krishanteringen i det egna geografiska området reglerats. Lagen syftar till att kommunerna ska minska sårbarheten i sin verksamhet och ha en god förmåga att hantera krissituationer i fredstid. Kommunen ansvarar således för att den kommunala verksamheten fungerar så störningsfritt som möjligt. Ansvaret omfattar även de delar som externa entreprenörer utför för kommunens räkning

Kommunens revisorer har utifrån genomförd risk- och väsentlighetsanalys beslutat att genomföra en kommunövergripande granskning av kris- och katastrofberedskap

2.2. Syfte och revisionsfrågor

Granskningen syftar till att bedöma om kris- och katastrofberedskapen inom Vännäs kommun är ändamålsenlig och anpassad till de krav som ställs i lagstiftningen, avgränsat till följande revisionsfrågor:

- ▶ Är roll- och ansvarsfördelning för arbetet med kris- och katastrofberedskap tydlig?
- ▶ Finns en ändamålsenlig samverkan inom kommunkoncern och med externa aktörer avseende krisberedskap?
- ▶ Upprättas riskanalyser och planer som är aktuella och fastställda av rätt instans samt i enlighet med berörd lagstiftning?
- ▶ Har utbildningar och övningar för extraordinära händelser genomförts för berörd personal inom verksamheten?
- ▶ Sker ändamålsenlig uppföljning av arbetet med kris- och katastrofberedskapen till ansvarig nämnd?

2.3. Avgränsning

Granskningen är kommunövergripande.

2.4. Metod och genomförande

Granskningen är genomförd genom dokumentanalys och kompletterande intervjuer med kommunchef och beredskapssamordnare.

2.5. Revisionskriterier

Med revisionskriterier avses bedömningsgrunder som används i granskningen för analyser, slutsatser och bedömningar. Revisionskriterierna kan hämtas från lagar och förarbeten eller interna regelverk såsom policyer beslutade av fullmäktige. Kriterier kan också ha sin grund i jämförbar praxis eller erkänd teoribildning. I denna granskning utgörs de huvudsakliga revisionskriterierna av:

- ▶ Kommunallagen (2017:725)
- ▶ Lag (2006:544) om kommuners åtgärder inför och vid extraordinära händelser i fredstid och höjd beredskap (LEH)
 - 2 kap. 1 § Analys och planering
 - 2 kap. 8 § Utbildning och övning
- ▶ Överenskommelse mellan Sveriges Kommuner och Regioner (SKR) och Myndigheten för Samhällsskydd och beredskap (MSB) om kommunernas krisberedskap 2019-2022
- ▶ MSB:s föreskrift (MSBFS 2015:5) om kommuners Risk- och sårbarhetsanalys.
- ▶ MSB:s handbok i kommunal krisberedskap - övergripande processer (maj 2020).

2.5.1. Beskrivning av revisionskriterier

I lag (2006:544) om kommuners åtgärder inför och vid extraordinära händelser regleras kommunens ansvar för arbetet med krisberedskap. SKR har kompletterat lagstiftningen med en handbok som närmare beskriver lagstiftningens innebörd. Därtill har SKR och MSB träffat en överenskommelse om kommunernas krisberedskap 2019-2022 som reglerar kommunernas uppgifter och villkoren för den statliga ersättningen för dessa uppgifter.

Krav på organisation samt roll- och ansvarsfördelning

I varje kommun ska det finnas en nämnd för att fullgöra uppgifter under extraordinära händelser (krisledningsnämnd). Det innebär att fullmäktige ska tillsätta en krisledningsnämnd eller besluta att kommunstyrelsen eller annan nämnd ska vara krisledningsnämnd.

Fullmäktige ska utfärda reglemente för krisledningsnämnden. Nämndens uppgifter ska framgå av reglementet och fullmäktige ska ange vilka verksamhetsområden som krisledningsnämnden får överta från andra nämnder.

Planering

Kommunen ska ta fram ett styrdokument för kommunens arbete med krisberedskap. Styrdokumentet ska ange kommunens övergripande mål och inriktning för arbetet med krisberedskap under mandatperioden.

Kommunen ska även ta fram ett reglemente för krisledningsnämnden och i instruktion till kommundirektör ange vilka uppgifter kommundirektören har avseende krisberedskap.

Risk- och sårbarhetsanalys

Kommunen ska analysera vilka extraordinära händelser i fredstid som kan inträffa och hur de kan påverka den egna verksamheten. Resultatet ska värderas och sammanställas i en risk- och sårbarhetsanalys (RSA). Kommunen ska bedriva ett arbete med RSA som avser det geografiska områdesansvaret, kommunens organisation, samt berörda kommunala bolag och kommunalförbund. Kommunen ska använda underlaget från RSA i planering och genomförande av åtgärder för att öka förmågan att kontinuerligt bedriva samhällsviktig verksamhet, samt stärka förmågan att hantera extraordinära händelser.

Plan för hantering av extraordinära händelser

Med beaktande av genomförd RSA ska kommunen fastställa en plan för hur de ska hantera extraordinära händelser. Enligt överenskommelse mellan SKR och MSB ska planen innehålla intern organisation, samverkansorganisation, lokaler och nödvändig teknisk utrustning som disponeras vid en extraordinär händelse.

Utbildning- och övning

Kommunen ska utifrån inventerade risker i RSA upprätta en övnings- och utbildningsplan. Kommunen ska genomföra och utvärdera minst två övningar under mandatperioden. Krisledningsnämnd och tjänstemannaledning ska övas minst en gång per mandatperiod.

Tidsplan

Styrdokumentet, reglementet för krisledningsnämnden, planen för hantering av extraordinära händelser, samt utbildnings- och övningsplanen ska vara beslutade senast 31 december under den nya mandatperiodens första år.

3. Granskningsresultat

3.1. Organisation, roll- och ansvarsfördelning

Med utgångspunkt mot uppställda revisionskriterier har vi kontrollerat att:

- ▶ Det finns en nämnd för att fullgöra uppgifter under extraordinära händelser (krisledningsnämnd).
- ▶ Fullmäktige har utfärdat aktuellt reglemente för krisledningsnämnden.
- ▶ Nämndens uppgifter framgår av reglementet och fullmäktige har angett vilka befogenheter som krisledningsnämnden har att överta verksamhetsområden från andra nämnder.
- ▶ Roll och ansvarsfördelningen är tydlig på politisk och tjänstemannanivå.

3.1.1. Iakttagelser

3.1.1.1 Politisk ansvarsfördelning

Krisledningsnämndens reglemente

Det finns ett av fullmäktige antaget reglemente för krisledningsnämnden. I reglemente framgår att efter beslut av KF (2011-09-26 § 87) att KSAU utgör kommunens krisledningsnämnd. Dock har inte ledamöterna formellt blivit valda till krisledningsnämnden. Utifrån kommunallagen och MSB:s vägledning är det inte tillräckligt att utse KSAU som krisledningsnämnd, ledamöterna måste också väljas formellt av fullmäktige. Krisledningsnämnden består av 5 ordinarie ledamöter och 5 ersättare. Ordförande i arbetsutskottet är ordförande i krisledningsnämnden.

Reglemente beskriver krisledningsnämndens uppgifter och förtydligar uppgifterna utifrån LEH, bland annat att krisledningsnämnden får fatta beslut om att överta hela eller delar av verksamhetsområden från övriga nämnder i kommunen i den utsträckning som är nödvändig med hänsyn till den extraordinära händelsens art och omfattning. Nämnden ansvarar inte för planeringen (framtagande av planer m.m.) eftersom nämnden endast aktiveras vid behov. För planeringen svarar istället ordinarie organisation. Reglemente förtydligar däremot nämndens ansvar att medverka i utbildningar och övningar.

Vi har dock noterat vissa otydligheter i reglementet. I §2 står det att vid en extraordinär händelse, där krisledningsnämnden aktiveras, sker en automatisk delegering av beslutsmakten från kommunfullmäktige till krisledningsnämnden. Skrivelsen är enligt vår bedömning missvisande då krisledningsnämnden enligt LEH efter beslut i nämnden kan överta hela eller delar av verksamhetsområden från övriga nämnder i den utsträckning som är nödvändig. Det sker således ingen delegering per automatik och nämnden får endast överta verksamheter i den omfattning som situationen kräver. Vi noterar dock att §13 i reglementet beskriver nämndens möjligheter att överta verksamheter.

Vidare hänvisar §2 i reglementet till 6 kap. 39 § KL avseende nämndens rätt att fatta nödvändiga beslut. Dock reglerar 6 kap. 39 § KL nämndens möjlighet att delegera ut beslutsrätten för brådskande ärenden som inte kan vänta på nämndens avgörande till ordförande eller annan ledamot. Det blir således en felaktig hänvisning, istället skulle det hänvisas till skrivningarna i LEH.

Kommunstyrelsens reglemente

Kommunstyrelsen har utifrån kommunallagen och sitt reglemente (KF 2019-06-10 §54) ett allmänt lednings- och samordningsuppdrag inom den kommunala organisationen. Vidare har kommunstyrelsen i reglementet tilldelats ett övergripande ansvar för interna säkerhetsfrågor i kommunen.

Styrdokument för Vännäs kommuns krisberedskap

Utöver fastställda reglementen så regleras roller och ansvarsfördelning i Styrdokument för Vännäs kommuns krisberedskap. I tabellen nedan finns en sammanställning av beslutsinstans för respektive dokument enligt ansvarsfördelning i styrdokumentet.

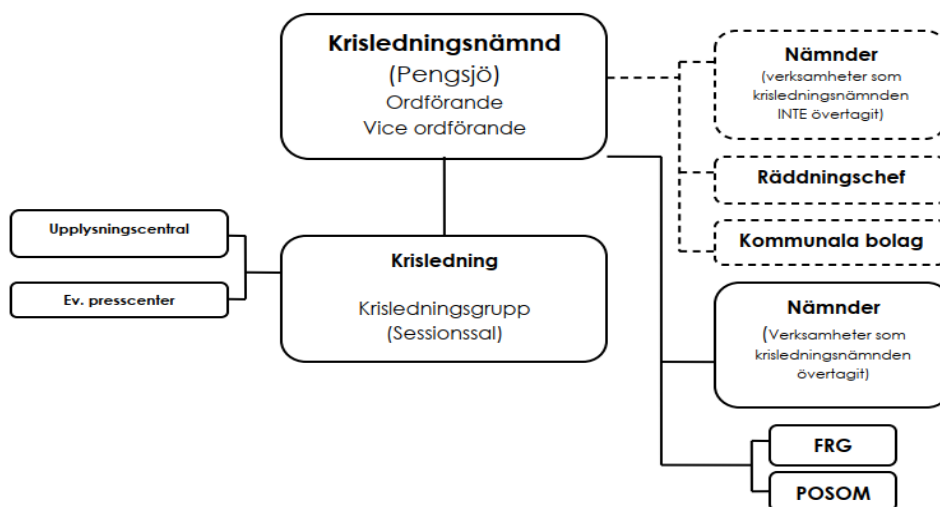
Dokument	Beslutsorgan enligt styrdokument
Kommunövergripande risk- och sårbarhetsanalys	Kommunstyrelsen
Förvaltnings- och/eller ämnesspecifika risk- och sårbarhetsanalyser	Respektive nämnd/styrelse och rapporteras till KSAU, tillika krisledningsnämnd.
Utbildnings- och övningsplan	Kommunstyrelsen
Krislednings- och kommunikationsplan	Kommunstyrelsen

Ovan ansvarsfördelning gällande framtagande av planer- och analyser motsvarar minimikraven enligt avtal och MSB:s handbok som specificerar att ovan dokument på lägsta nivå ska antas av kommundirektör. Styrdokumentet ska enligt avtal och handbok beslutas av kommunfullmäktige.

3.1.1.2 Roll- och ansvarsfördelning på tjänstemannanivå

Styrdokument för Vännäs kommuns krisberedskap

Organisatoriskt underställd krisledningsnämnden finns en krisledning, se organisationskarta nedan.



Krisledningen ansvarar för beredning och verkställande vid hantering av samhällsstörningar och extraordinära händelser. Den operativa krisledningen består av:

- ▶ **Krisledningsgrupp:** Kommunchef, räddningschef, biträdande kommunchef, samhällsbyggnadschef, socialchef, barn- och utbildningschef samt gymnasiechef. Gruppen kan vid behov utökas med ytterligare funktioner, till exempel beredskapssamordnare, kommunikatör, kostchef, miljö- och byggchef eller IT-chef.
- ▶ **Administrationsenheten**
- ▶ **Kommunikationsenheten**
- ▶ **Serviceenheten**

Det är krisledningsgruppen som ansvarar för att leda, prioritera och samordna arbetet för att hantera en extraordinär händelse.

Kommunchefs roll

Styrdokumentet specificerar att kommunchef vid en extraordinär händelse innehar en funktion som stabschef, vilket bland annat innebär att leda och samordna arbetet. Dock står det även att kommunchef i egenskap av stabschef fattar inriktningsbeslut. De övergripande inriktnings- och prioriteringsbesluten ska krisledningsnämnden fatta enligt reglemente. Om krisledningsnämnden inte är aktiverad ligger det inom den ordinarie styrelsens/nämndens ansvarsområde att fatta inriktningsbeslut. Kommunallagen tillåter inte att beslutanderätten gällande verksamhetens inriktning delegeras ut. Vidare noterar vi att kommunstyrelsen i mars 2020 har kompletterat instruktion till kommunchef med ett förtydligande kring ansvaret vid en kris, vilket är en rekommendation från MSB.

Beredskapssamordnares roll

Det finns i kommunen en heltidsanställd beredskapssamordnare som arbetar med att samordna arbetet med krisberedskap. Vid intervju beskriver samordnare att arbetet baseras på ett årshjul upprättat efter LEH och de uppgifter kommunen åtagit sig genom avtalet mellan MSB och SKR. Vid intervjun beskrivs att ansvarsfördelningen upplevs tydlig på både politisk- och tjänstemannanivå.

3.1.2. Bedömning

Vi bedömer att roll- och ansvarsfördelning för arbetet med kris- och katastrofberedskap i stort är tydlig.

Det finns en upprättad krisorganisation i syfte att öka förmågan till ledning och samordning som motsvarar krav i lag och MSB:s vägledande material.

Vi har däremot i granskningen identifierat att krisnämndens ledamöter inte formellt valts och att vissa skrivelser i krisledningsnämndens reglemente samt det övergripande styrdokumentet behöver uppdateras för att samspela med kommunallagen och lag om kommuners beredskap vid extraordinära händelser. Vi redogör för dessa skrivelser i ovan iakttagelser.

3.2. Samverkan

Utifrån de grundläggande principerna i krishantering (ansvars-, närhets-, och likhetsprincipen) ligger ansvaret på respektive nämnd att i så lång utsträckning som möjligt ha en god beredskap och hantera kriser för sina verksamheter. Vidare ska kommunen utifrån det geografiska områdesansvaret beakta extern verksamhet i risk- och

sårbarhetsanalysen. Vi har utifrån denna aspekt granskat kommunens interna och externa samverkan.

3.2.1. Iakttagelser

Intern samverkan

I Vännäs kommuns krisorganisation ingår hela kommunkoncernen. I kommunens styrdokument för krisberedskap förtydligas att respektive nämnd och bolagsstyrelse fortsatt har verksamhetsansvaret vid en extraordinär händelse så länge inte krisledningsnämnden beslutat att överta någon del av verksamheten. Samtliga nämnder och bolagsstyrelser ska därför upprätta krishanteringsplaner för den egna verksamheten som revideras årligen. Vidare beskrivs att nämnder och bolagsstyrelser ska delta i upprättandet av kommunövergripande samt ämnesspecifika risk- och sårbarhetsanalyser (dessa processer beskrivs i avsnitt 3.3). Styrdokumentet innehåller en tabell som beskriver ansvarsfördelningen för respektive målområde.

Extern samverkan

I krisorganisationen ingår externa parter som frivilliga resursgrupper (FRG) och krisgruppen Psykiskt och socialt omhändertagande (POSOM)¹. Dock finns ingen FRG just nu men det håller på att startas upp en ny FRG tillsammans med Bjurholm. Vidare kan vi i risk- och sårbarhetsanalysen se att externa parter har beaktats, bland annat genom Vännäs krisforum som består av kommunen, frivilligorganisationer, polisen, hemvärnet och trossamfund.

Den externa samverkan regleras främst i upprättad *Överenskommelse om samverkan före, under och efter en samhällsstörning i Västerbottens län*. Detta avtal har upprättats inom ramen för Länsstyrelsens regionala samordningsansvar. I överenskommelsen beskrivs samverkansformer före, under och efter en samhällsstörning/extraordinär händelse. Se bilaga för fullständig specifikation över avtalsparter.

Beredskapssamordnare beskriver vid intervju att den externa samverkan bygger mycket på god kommunikation och anpassas efter situation. Till exempel under år 2021 var det risk för höga vattenflöden. För att upprätta en god krisberedskap kontaktade kommunen ett lokalt åkeri som förberedde för att med kort varsel kunna begränsa vattenflöden.

Vidare sitter kommunikatör med i en länssamverkansgrupp för kommunikatörer, där behandlas och samordnas bland annat kriskommunikation.

3.2.2. Bedömning

Vi bedömer att det i allt väsentligt finns en ändamålsenlig samverkan inom kommunkoncern och med externa aktörer avseende krisberedskap.

Den interna och externa samverkan bygger i lång utsträckning på de grundläggande principerna i kris- och katastrofberedskap. Det innebär att verksamhetsansvaret i så lång

¹ POSOM är en icke vinstdrivande organisation som tillhandahåller krisgrupper för socialt omhändertagande och akut krisstöd.

utsträckning som möjligt ligger kvar på ordinarie nämnd/bolag. I fullgörandet av detta ansvar sker även samverkan genom framtagandet av riskanalyser och krishanteringsplaner.

Vad gäller den externa samverkan sker den bland annat genom att kommunens kommunikatör ingår i en länssamverkansgrupp för kommunikatörer. Vidare så regleras den externa samverkan i samverkansavtal men bygger även på god kommunikation med exempelvis näringslivet. Det är nödvändigt med god kommunikation och flexibilitet för en god samverkan, vi har dock inte kunnat styrka den kommunikation revisionellt då den är behovsbaserad och inte dokumenteras.

3.3. Analyser och planer

Utifrån uppställda revisionskriterier har vi kontrollerat att:

- ▶ Fullmäktige har beslutat om styrdokument för nämndernas arbete med risk- och sårbarhetsanalys.
- ▶ Risk- och sårbarhetsanalys har upprättats och att den omfattar kommunens hela organisation och geografiska område.
- ▶ Lägst kommundirektören har fastställt en plan för hantering av extraordinära händelser (för innevarande mandatperiod, med utgångspunkt från RSA).
- ▶ Det finns en plan för hur utbildning och övning ska ske.
- ▶ Att ovanstående dokument är aktuella och fastställda av rätt instans.

3.3.1. Iakttagelser

Risk- och sårbarhetsanalys

Kommunstyrelsen har i oktober 2019 fastställt RSA för Vännäs kommun. RSA följer den uppställning som förordas i MSB:s föreskrift (2015:5) och innehåller följande delar:

- ▶ Beskrivning av kommunen och dess geografiska område.
- ▶ Beskrivning av arbetsprocess och metod.
- ▶ Identifierad samhällsviktig verksamhet inom kommunens geografiska område.
- ▶ Identifierade kritiska beroenden för kommunens samhällsviktiga verksamhet.
- ▶ Identifierade och analyserade risker för kommunen och kommunens geografiska område.
- ▶ Beskrivning av identifierade sårbarheter och brister i krisberedskap inom kommunen och dess geografiska område.
- ▶ Behov av åtgärder med anledning av risk- och sårbarhetsanalysens resultat.

Stora delar av risk- och sårbarhetsanalysen omfattas av sekretess. Vid genomläsning av RSA kan vi styrka att analysen utgår från det geografiska området och bygger på en systematisk metodik för att identifiera risker, beroenden och åtgärder.

Styrdokument

Genomförd RSA ska ligga till grund för det övergripande styrdokumentet som fullmäktige ska fastställa innan 31 december under mandatperiodens första år (2019). Fullmäktige har i december 2019 efter beredning av kommunstyrelsen (oktober 2019) antagit det övergripande styrdokumentet för krisberedskap. Styrdokumentet innehåller i enlighet med MSB:s handbok; riktlinjer för de övergripande processerna, organisation, ambitionerna inom det geografiska områdesansvaret och former för rapportering och uppföljning.

Krisledningsplan och beredskapsplaner för specifika scenarion

Kommunstyrelsen har i november 2019 antagit en krisledningsplan för perioden 2019-2022. Planen är beslutad inom avtalet mellan SKR och MSB angiven tidsfrist (senast 31 december 2019). Vidare innehåller planen de delar som avtal samt MSB:s handbok specificerar:

- ▶ Kommunens organisering under extraordinära händelser.
- ▶ Beskrivning av arbetssätt för samverkan och ledning i syfte att uppnå inriktning och samordning.
- ▶ Beskrivning/specifikation av lokaler med nödvändig utrustning för samverkan och ledning som ska disponeras vid extraordinära händelser.

För utförligare beskrivning av roll- och ansvarsfördelning, se avsnitt 3.1.

Vidare finns det en särskild beredskapsplan för hanteringen vid utbrott av en pandemi. Planen är antagen av kommunstyrelsen år 2009 och reviderad av kommunchef i april 2020.

Utbildnings- och övningsplan

Kommunstyrelsen har i november 2019 antagit en utbildnings- och övningsplan för 2019-2022. Planen har reviderats i mars 2021. Planen har sin utgångspunkt i identifierade risker och i en behovsanalys beskrivs vilket behov av utbildning och övning de olika inblandade funktionerna har. Utifrån behovsanalysen har utbildning och övningar planlagts för mandatperioden.

3.3.2. Bedömning

Vi bedömer att det upprättas riskanalyser och planer som är aktuella och fastställda av rätt instans samt i enlighet med berörd lagstiftning. Granskade planer och analyser har en god följsamhet mot lag, avtal mellan SKR och MSB samt MSB:s vägledande material.

3.4. Utbildning och övning

Med utgångspunkt från uppställda revisionskriterier har vi kontrollerat att:

- ▶ Förtroendevalda och anställd personal får utbildning och övning för att de skall kunna lösa sina uppgifter vid extraordinära händelser i fredstid.
- ▶ Kommunen har genomfört och utvärderat minst två övningar under mandatperioden. Kommunens krisledningsnämnd och tjänstemannaledning har övats minst en gång under mandatperioden.

3.4.1. Iakttagelser

I utbildnings- och övningsplanen kan vi se att utbildning och övningar har planlagts för berörda förtroendevalda och anställd personal. Planerad utbildning för perioden motsvarar kraven om minst två övningar under en mandatperiod samt att krisledningsnämnd och tjänstemannaledning ska öva minst en gång per mandatperiod.

Kommuner ska enligt lag om kommuners beredskap vid extraordinära händelser löpande rapportera om sina åtgärder till Länsstyrelsen. I Vännäs kommuns rapportering för år

2021 framgår att följande funktioner både har utbildats och övat inom krisberedskap under år 2021:

- ▶ Krisledningsnämnden
- ▶ Beredningsgruppen/tjänstemannaledning
- ▶ Informationsfunktionen
- ▶ Berörda förvaltningsledningar
- ▶ Krisstöd (POSOM)
- ▶ Tjänsteman i beredskap

Enligt intervju så arbetar de löpande med utbildning och övning i Vännäs kommun. Det har varit mycket fokus på att utbilda beredskapssamordnare och under pandemin har samordnare haft interna utbildningar med kommunens krisorganisation. De har även genomgått MSB:s webbutbildning i informationssäkerhet och ska gå deras utbildning om stabsmetodik. Vidare ska kommunchef och beredskapssamordnare gå utbildningen för stabschefer hos MSB men det är långa väntetider.

Vi har inte tagit del av någon dokumenterad utvärdering av de övningar som representanter från Vännäs kommun deltagit i, det beror enligt uppgift på att det är Länsstyrelsen som organiserat övningarna och därmed även håller i utvärderingen.

Vi noterar att det som bilaga till utbildnings- och övningsplan ligger en mall för utvärdering av utbildning och övningsinsatser.

3.4.2. Bedömning

Vi bedömer att utbildningar och övningar för extraordinära händelser i rimlig grad har genomförts för berörd personal inom verksamheten. Viss planlagd utbildning har dock blivit framflyttat på grund av långa väntetider hos MSB. Vi noterar att det saknas dokumenterade utvärderingar av genomförda utbildningar och övningar. Vi bedömer att det är av vikt att efter genomförd insats utvärdera och dokumentera detta för att ta med lärdomar i det fortsatta arbetet med att stärka kommunens krisberedskap.

3.5. Uppföljning

Med utgångspunkt från uppställda revisionskriterier har vi kontrollerat att:

- ▶ Kommunstyrelsen utifrån sitt samordningsansvar i reglemente och kommunallagen följt upp arbetet med kris- och katastrofberedskap.

3.5.1. Iakttagelser

Kommunstyrelsen följer årligen upp arbetet med kris- och katastrofberedskap. Senaste uppföljningen var i februari 2022. Vid uppföljningstillfället så har beredskapssamordnare redogjort för ekonomi kopplat till arbetet, genomförda uppgifter enligt avtal och lag (analyser, planer, utbildningar m.m.) samt planering för år 2022. Utifrån uppföljningen har samtliga kostnader kopplat till krisberedskap finansierats av riktade statsbidrag. Alla uppgifter enligt avtal och lag är enligt uppföljningen genomförda.

Kommunstyrelsen beslutade att notera uppföljningen.

Eftersom krisledningsnämnden inte varit aktiv så finns vare sig behov eller möjlighet att utvärdera deras verksamhet.

3.5.2. Bedömning

Vi bedömer att det sker en ändamålsenlig uppföljning av arbetet med kris- och katastrofberedskapen till kommunstyrelsen.

Vi grundar bedömningen på att kommunstyrelsen har följt upp arbetet med kris- och katastrofberedskap i en årlig rapportering som baseras på ålagda uppgifter enligt lag och avtal.

4. Sammanfattande bedömning och rekommendationer

Vår sammanfattande bedömning är att Vännäs kommun kris- och katastrofberedskap i allt väsentligt är ändamålsenlig och anpassad till de krav som ställs i lagstiftning och överenskommelse mellan SKR och MSB.

Se nedan för vår bedömning av respektive revisionsfråga.

Revisionsfråga	Svar
<p>Är roll- och ansvarsfördelning för arbetet med kris- och katastrofberedskap tydlig?</p>	<p>Vi bedömer att roll- och ansvarsfördelning för arbetet med kris- och katastrofberedskap i stort är tydlig.</p> <p>Det finns en upprättad krisorganisation i syfte att öka förmågan till ledning och samordning som motsvarar krav i lag och MSB:s vägledande material.</p> <p>Vi har däremot i granskningen identifierat att krisnämndens ledamöter inte formellt valts och att vissa skrivelser i krisledningsnämndens reglemente samt det övergripande styrdokumentet behöver uppdateras för att samspela med kommunallagen och lag om kommuners beredskap vid extraordinära händelser. Vi redogör för dessa skrivelser i ovan iakttagelser.</p>
<p>Finns en ändamålsenlig samverkan inom kommunkoncern och med externa aktörer avseende krisberedskap?</p>	<p>Vi bedömer att det i allt väsentligt finns en ändamålsenlig samverkan inom kommunkoncern och med externa aktörer avseende krisberedskap.</p> <p>Den interna och externa samverkan bygger i lång utsträckning på de grundläggande principerna i kris- och katastrofberedskap. Det innebär att verksamhetsansvaret i så lång utsträckning som möjligt ligger kvar på ordinarie nämnd/bolag. I fullgörandet av detta ansvar sker även samverkan genom framtagandet av riskanalyser och krishanteringsplaner.</p> <p>Vad gäller den externa samverkan sker den bland annat genom att kommunens kommunikatör ingår i en länsamverkansgrupp för kommunikatörer. Vidare så regleras den externa samverkan i samverkansavtal men bygger även på god kommunikation med exempelvis näringslivet. Det är nödvändigt med god kommunikation och flexibilitet för en god samverkan, vi har dock inte kunnat styrka den kommunikation revisionellt då den är behovsbaserad och inte dokumenteras.</p>

<p>Upprättas riskanalyser och planer som är aktuella och fastställda av rätt instans samt i enlighet med berörd lagstiftning?</p>	<p>Vi bedömer att det upprättas riskanalyser och planer som är aktuella och fastställda av rätt instans samt i enlighet med berörd lagstiftning. Granskade planer och analyser har en god följsamhet mot lag, avtal mellan SKR och MSB samt MSB:s vägledande material.</p>
<p>Har utbildningar och övningar för extraordinära händelser genomförts för berörd personal inom verksamheten?</p>	<p>Vi bedömer att utbildningar och övningar för extraordinära händelser i rimlig grad har genomförts för berörd personal inom verksamheten. Viss planlagd utbildning har dock blivit framflyttat på grund av långa väntetider hos MSB. Vi noterar att det saknas dokumenterade utvärderingar av genomförda utbildningar och övningar. Vi bedömer att det är av vikt att efter genomförd insats utvärdera och dokumentera detta för att ta med lärdomar i det fortsatta arbetet med att stärka kommunens krisberedskap.</p>
<p>Sker ändamålsenlig uppföljning av arbetet med kris- och katastrofberedskapen till ansvarig nämnd?</p>	<p>Vi bedömer att det sker en ändamålsenlig uppföljning av arbetet med kris- och katastrofberedskapen till kommunstyrelsen.</p> <p>Vi grundar bedömningen på att kommunstyrelsen har följt upp arbetet med kris- och katastrofberedskap i en årlig rapportering som baseras på ålagda uppgifter enligt lag och avtal.</p>

Utifrån granskningsresultatet rekommenderar vi kommunstyrelsen att:

- ▶ Förtydliga krisledningsnämndens reglemente avseende nämndens rätt att överta verksamheter från övriga nämnder.
- ▶ Dokumentera utvärderingar efter genomförda utbildnings- och övningsinsatser för att ta lärdom inför det fortsatta arbetet med att stärka kommunens krisberedskap.
- ▶ Säkerställ att ledamöter i krisledningsnämnden blir korrekt valda av fullmäktige.

David Larsson
Cert. kommunal yrkesrevisor, EY

Per Ståberg
Cert. kommunal yrkesrevisor, EY

Bilaga 1: Avtalsparter i överenskommelse om samverkan före, under och efter samhällsstörningar i Västerbottens län.

Länsstyrelsen Västerbotten

Kommunerna i Västerbottens län:

- Bjurholms kommun
- Dorotea kommun
- Lycksele kommun
- Malå kommun
- Nordmalings kommun
- Norsjö kommun
- Robertsfors kommun
- Skellefteå kommun
- Sorsele kommun
- Storumans kommun
- Umeå kommun
- Vilhelmina kommun
- Vindelns kommun
- Vännäs kommun
- Åsele kommun

Region Västerbotten

Polismyndigheten Region Nord

Sjöfartsverket, Bottenvikens Sjötrafikområde

Kustbevakningen

Försvarsmakten, Militärregion Nord

SOS Alarm

Sveriges Radio Västerbotten

Swedavia

Trafikverket

Svenska Kyrkan