



ANTAGANDEHANDLING

Antagen av kommunfullmäktig -

Laga kraft -

POM 16/712

Planbeskrivning

Detaljplan för

Strandpromenaden

Vännäs och Vännäsby, Vännäs kommun

Upprättad december 2017, reviderad februari och mars 2018

Till planen hör:

- Plankarta
- Planbeskrivning
- Samrådsredogörelse
- Granskningsutlåtande
- Behovsbedömning för MKB
- Naturinventering (Strandpromenaden i Vännäs-Vännäsby 2017-09-28)
- Fastighetsförteckning

Medverkande

Vännäs kommun

Plan- och byggavdelningen
911 81 Vännäs

Kommunens handläggare:

Eva Lidestav

e-post: eva.lidestav@vannas.se

tfn: 0935-14211

Tyréns AB

Lasarettgatan 13
891 33 Örnsköldsvik

Uppdragsansvarig/handläggare:

Johanna Söderholm

e-post: johanna.soderholm@tyrens.se

tfn: 010-452 39 23



PLANPROCESSEN

Plan- och miljönämnden beslutade 2016-11-01 (POM §76) att detaljplan ska upprättas.

Detaljplanen strider inte mot översiktsplanen och antas inte medföra en betydande miljöpåverkan, men bedöms ha ett allmänt intresse varför utökat förfarande tillämpas. Planprocessen regleras i plan- och bygglagens 5:e kapitel (2010:900). Förfarandets olika steg redovisas nedan:

Kungörelse. *Inför samrådet kungörs förslaget till detaljplan i ortstidning och genom anslag på kommunens anslagstavla. Kungörelsen ska innehålla information om var förslaget hålls tillgängligt, vilket område som avses, om detaljplanen avviker från översiktsplanen, hur lång samrådstiden är och att den som vill lämna synpunkter på förslaget kan göra det under samrådstiden, samt till vem synpunkter lämnas.*

Samråd. *Samrådet syftar till att samla in information, önskemål och synpunkter som berör planförslaget i ett tidigt skede av detaljplanearbetet. Dialog förs med länsstyrelsen, berörda myndigheter och kommuner, kända sakägare och boende, föreningar, allmänhet med flera. Syftet med samrådet är att förbättra beslutsunderlaget och att ge möjlighet till insyn och påverkan.*

Samrådsredogörelse. *Efter samrådet sammanställs inkomna synpunkter tillsammans med kommunens förslag till revideringar i en samrådsredogörelse. Handlingarna revideras om det bedöms vara relevant. Samrådsredogörelsen ingår inte formellt i processen, men bedöms öka tydligheten inför granskningen.*

Underrättelse och granskning. *Innan planen antas ska kommunen låta förslaget till detaljplan granskas under 2 veckor. Inför granskningen ska kommunen underrätta de som berörs av förslaget, exempelvis sakägare, boende och övriga som har yttrat sig under samrådet om förslaget till detaljplan. Den som vill lämna synpunkter på förslaget ska göra detta skriftligen. Efter granskningen kan kommunen endast göra mindre ändringar av planförslaget. Om förslaget ändras väsentligt efter granskningen ska en ny granskning genomföras.*

Granskningsutlåtande. *Efter granskningstiden sammanställs inkomna synpunkter tillsammans med kommunens förslag till revideringar i ett granskningsutlåtande. Även synpunkterna från samrådet ska inkluderas i granskningsutlåtandet om dessa inte sammanställts tidigare. Handlingarna revideras då det bedöms vara relevant.*

Antagande. *Detaljplanen antas av kommunfullmäktige.*

Laga kraft. *Om inget överklagande inkommit 3 veckor efter antagandet vinner detaljplanen laga kraft. Bygglöv med mera kan därefter medges.*



Planprocessen (aktuellt steg i processen redovisas med rött)

Detaljplanen tas fram i enlighet med *Boverkets allmänna råd (BFS 2014:5) om planbestämmelser för detaljplan.*

PLANENS SYFTE

Detaljplanens syfte är att möjliggöra utveckling av strandpromenaden för allmänna ändamål i Vännäs och Vännäsby.

BAKGRUND

Kommunen har på grund av säkerhetsrisker med ras och skred varit tvungen att vidta åtgärder, i form av strandskoning, längs efter Umeälven i Vännäs och Vännäsby. Som en konsekvens av detta har en strandpromenad vuxit fram.

Behovet att se över befintliga ”aktiviteter” längs älven (exempelvis privata bryggor och vattenpumpar) har, till följd av den ökade tillgängligheten, vuxit. Arbete med inventering och förslag på framtida utveckling sker för närvarande inom ramen för pågående arbete med kommunens översiktsplan.

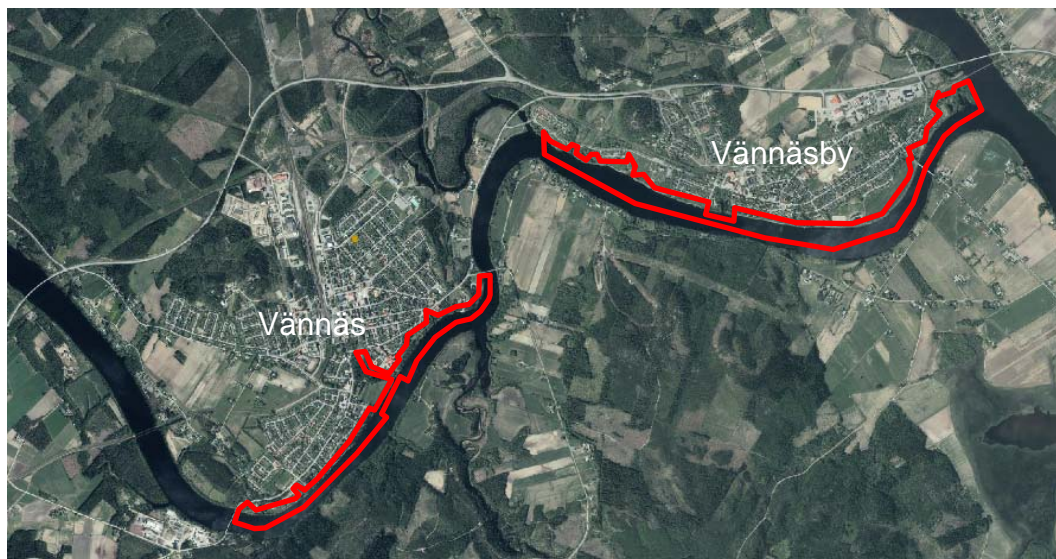
Samhällsbyggnadsförvaltningen har fått i uppdrag att upprätta en detaljplan efter Umeälvens strandlinje i Vännäs och Vännäsby med syfte att skapa förutsättningar för en genomtänkt utveckling av området närmast Umeälven. Detaljplanen ska utformas så flexibelt som möjligt utan att ge avkall på viktiga aspekter.

PLANDATA

Områdets läge och areal

Planområdet är beläget längs efter Umeälvens norra strand från Vännäs till Vännäsby, en sträcka på cirka 6-7 km.

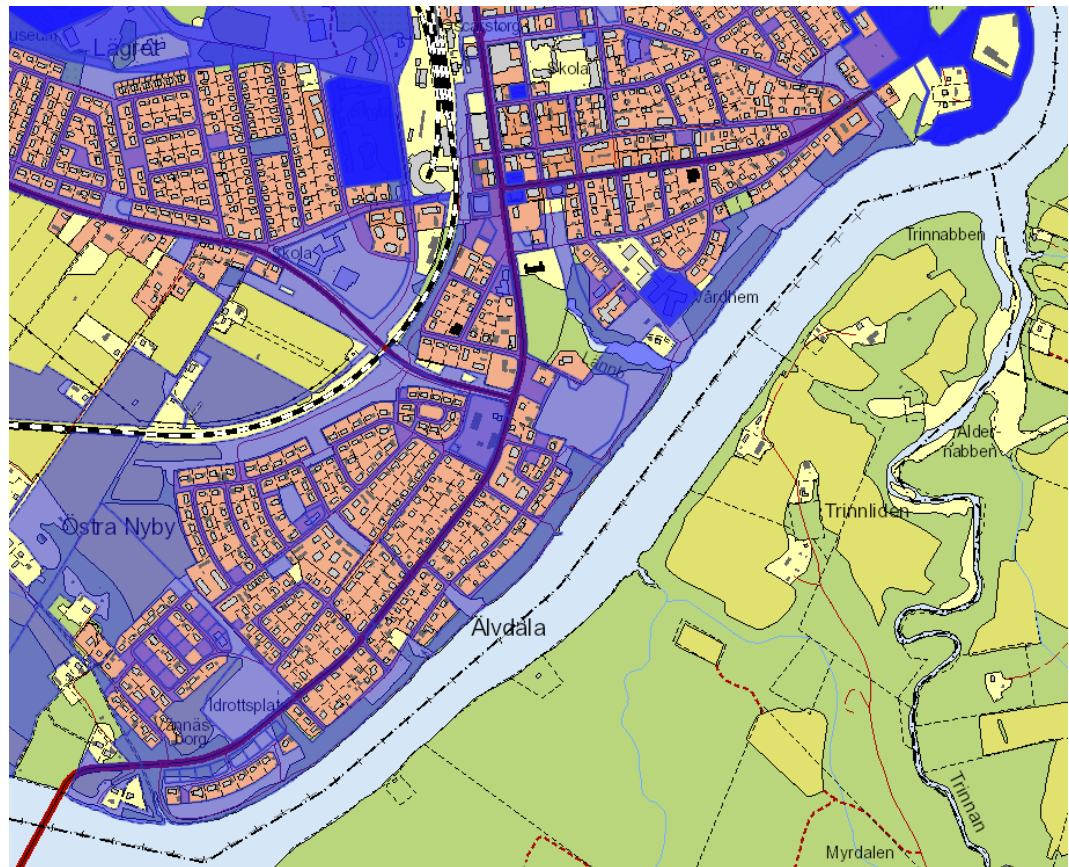
Planområdet utgörs framför allt av grönområdet längs Umeälven och begränsas av gällande plan- och fastighetsgränser och Umeälven (befintlig traktgräns mitt i älven).



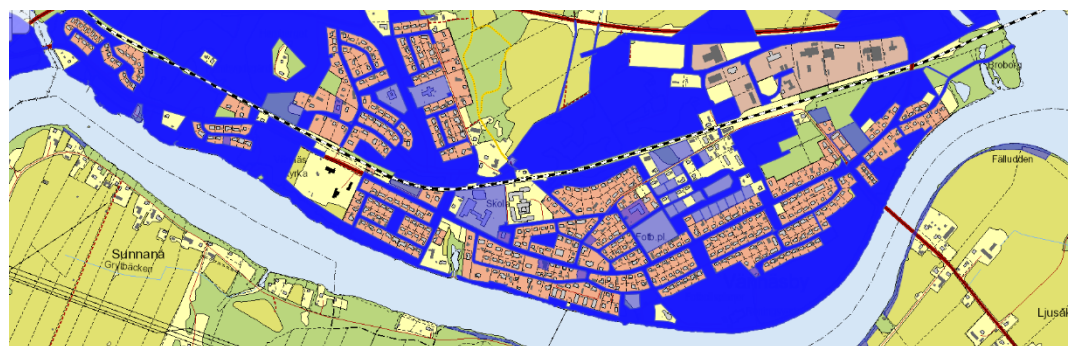
Flygbild över Vännäs, Vännäsby och Umeälven, planområdet markeras ungefärligt med rött (metria.se 2017-01-19).

Markägoförhållanden

Strandpromenaden berörs av ett flertal olika fastigheter med olika ägare (redovisas i fastighetsförteckning tillhörande detaljplanen). Den största delen av marken ägs dock av Vännäs kommun.



Vännäs - kommunal ägd mark redovisas i blått



Vännäsby - kommunal ägd mark redovisas i blått

TIDIGARE BESLUT

Riksintressen

Vindelälven, vilken sammanstrålar med Umeälven i planområdets östra del, utgör riksintresse för skyddade vattendrag (enligt 4 kap. 6§ miljöbalken) samt kulturmiljövård (enligt 3 kap. 6§ miljöbalken). Vindelälven är därutöver ett utpekat Natura 2000 område enligt habitatdirektivet.

Järnvägen mellan Umeå och Vännäs är av riksintresse för kommunikationer (enligt 3:8 miljöbalken). Järnvägsområdet ingår inte i aktuellt planområde.



Riksintresseområde för skyddade vattendrag – blåmarkerat (länsstyrelsens webbgis 2017-03-16)



TV: Riksintresseområde för kulturmiljövård - rödskratterat. TH: Natura 2000 område – blåskratterat (länsstyrelsens webbgis 2017-03-16).

Riksintresset för skyddade vattendrag syftar till att skydda Vindelälven från påverkan av vattenkraftverk, vattenreglering och vattenöverföring för kraftändamål. Genomförandet av aktuell detaljplan möjliggör inget av detta varför riksintresset inte påverkas.

Riksintresset för kulturmiljövård syftar till att skydda den oreglerade Vindelälvens närområde avseende bland annat bymiljöer och öppna odlingslandskap samt lämningar från det tidigare skogsbruk, jakt och äldre kommunikationsleder. Vindelälven skyddas därutöver som Natura 2000 område med syfte att bevara biologisk mångfald. Berört område (naturområdet ”Rompa”) regleras i detaljplanen

som naturmark [NATUR₂]. Eftersom inga större förändringar möjliggörs här bedöms att riksintressena inte riskerar att påverkas negativt av planläggningen.

Strandskydd

Allmänt om strandskydd

Strandskyddet regleras enligt 7 kap. miljöbalken (§§13-18) och omfattar vanligtvis en zon på 100 meter från såväl land- som vattensidan av strandkanten (generellt strandskyddsområde). Även små bäckar, småvatten och anlagda vatten omfattas av skyddet.

På vissa ställen har det generella strandskyddet, om 100 meter, utökats upp till 300 meter från strandlinjen eftersom det behövs för att tillgodose något av strandskyddets syften (utökat strandskydd). Vännäs kommun berörs inte av något utökat strandskydd. Längs hela Umeälven och Vindelälven råder därmed generellt strandskydd, 100 meter från land och ut mot vatten.

Inom strandskyddsområde får inte åtgärder vidtas som går emot strandskyddets syften.

En förutsättning för upphävande av strandskyddet är att djur- och växtlivet inte påverkas på ett oacceptabelt sätt, att allmänhetens tillgång till strandområden inte försämras och att det finns så kallade "särskilda skäl" som anges i lagtexten:

1. redan har tagits i anspråk på ett sätt som gör att det saknar betydelse för strandskyddets syften,
2. genom en väg, järnväg, bebyggelse, verksamhet eller annan exploatering är väl avskilt från området närmast strandlinjen,
3. behövs för en anläggning som för sin funktion måste ligga vid vattnet och behovet inte kan tillgodoses utanför området,
4. behövs för att utvidga en pågående verksamhet och utvidgningen inte kan genomföras utanför området,
5. behöver tas i anspråk för att tillgodose ett angeläget allmänt intresse som inte kan tillgodoses utanför området, eller
6. behöver tas i anspråk för att tillgodose ett annat mycket angeläget intresse.

eller om:

7. en byggnad, anläggning, verksamhet eller åtgärd bidrar till utvecklingen av landsbygden. En översiktsplan ska ge vägledning vid bedömningen om en plats ligger inom ett område som är lämpligt för utvecklingen av landsbygden, så kallat "LIS-område".

Vännäs och Vännäsby ingår inte i något utpekad LIS-område.

Både vid enskilda dispenser och i detaljplaner ska alltid en så kallad "fri passage" finnas mellan strandlinjen och byggnaderna/anläggningarna (7 kap. 18 f § miljöbalken).

Upphävande av strandskyddet

I gällande planer regleras generellt allmän platsmark för de områden denna plan ersätter. Den allmänna platsmarken berörs i gamla planer många gånger av strandskydd. Av denna anledning behöver strandskyddet upphävas för att möjliggöra tänkt utveckling kring strandpromenaden.

Strandskyddet upphävs för strandpromenaden med dess kompletterande användningar med undantag av öppna vattenområden [**W**₁] och naturområden [**NATUR**₁ och **NATUR**₂]. För ”Rompa” upphävs det vill säga inte strandskyddet även om vissa anläggningar för friluftslivet kan bli aktuella i denna del (mindre allmänna byggnader för friluftslivets ändamål exempelvis grillplatser, vindskydd och fågeltorn samt bryggor). Om strandskyddsdispens behövs i denna del måste ansökan därmed göras för respektive anläggning.

Som särskilt skäl för upphävandet åberopas att åtgärderna för sin funktion måste ligga vid vattnet och behovet inte kan tillgodoses utanför området.

Strandskyddet upphävs genom bestämmelse på plankartan.

Fri passage är fortsatt möjlig längs hela promenaden/stranden och de kompletterande användningarna ska tillgodose allmänhetens behov.

Åtgärderna bedöms inte innebära betydande negativa konsekvenser för berörda eller närliggande riksintresseområden, strand- och naturmiljö eller biologisk mångfald. Friluftsliv/allmänhetens tillgång till stranden ökar.

Kulturvården och skydd

Planområdet berörs av 2-3 (kända) fornlämningar, två boplatser och en gravplats.



Kända fornlämningar (*fms.raa.se* 2017-03-16)

1. RAÄ nr. Vännäs 143:1. Boplatser från sten- brons- eller järnålder. Fynd (år 1981) av skärvsten, slagg och kvartsavslag utmed en sträcka om 30 meter av smal sandstrand. Området regleras i detaljplanen som naturmark [**NATUR**₁]. Fornlämningen bedöms därmed inte riskera någon negativ påverkan på grund av detaljplanens genomförande.



2. RAÄ nr. Vännäs 65:1. Eventuellt en tidigare boplatser (odaterad). Fynd (tidigare än år 1981) av kvartsitpilspetsar samt andra stenföremål. Del av nipan har redan år 1981 spolats bort och ingenting som indikerar boplatser finns idag kvar. Området används sedan många år som badplats och regleras i detaljplanen som park/strandpromenad [**PARK**₁] och badplats.



3. RAÄ nr. Vännäs 23:1. Gravplats från sten- brons- eller järnålder. Nu raserad strandbrink, kallad "Ryssbacken". Enligt notering från 1981 gjordes omkring år 1915 ett fynd av ett skelett som framkom vid strandras. Skelettet bedöms härröra från en rysk soldat. Skelettet är senare flyttat till Vännäs kyrkogård. Området ligger strax norr om planområdet (och befintlig strandpromenad) och bedöms därmed inte påverkas negativt av detaljplanens genomförande.



Detaljplanen har utformats med hänsyn till fornlämningarna så att dessa inte riskerar att påverkas negativt. Gällande fornlämningen RAÄ nr. Vännäs 65:1 finns den enligt tidigare inventering inte kvar. Kontakt har dock tagits med länsstyrelsen som för närvarande utreder eventuella osäkerheter. Förtydligande i frågan kommer därför att kompletteras planhandlingarna innan antagande.

Om fornlämningar i övrigt påträffas under byggskedet ska arbetet avbrytas och länsstyrelsen kontaktas. Fornlämningar skyddas av Kulturminneslagen (SFS 1988:950).

Tattartrappan

I Vännäs, vid Dansbanegatan och planområdets västra del, finns en stenlagd trappa som leder ned till älven. Denna trappa, som troligen blev anlagd på 1930-talet, kallas i folkmun för ”Tattartrappan”. Till detta område, allmänningen vid det som idag är bostadshus vid Dansbanegatan (då i utkanten av Vännäs), anvisades resandefolket när de kom till Vännäs. Bymännen byggde trappan för deras ”bekvämlighet” för tvättning och tvagning i älven.

Inga åtgärder planeras för trappan (som ligger inom parkmark).



Tattartrappan vid Dansbanegatan i Vännäs

Naturvärden och skydd

Ramsarområde

Vindelälven är ett utpekat Ramsarområde enligt den internationella Ramsarkonventionen. Detta innebär att området utgör en värdefull våtmark som ska bevaras och att områdets natur- och kulturmiljö samt ekologiska karaktär inte får försämrats.

Detaljplanen har avgränsats på så sätt att Ramsarområdet inte ingår i planområdet. Eftersom ingen större förändring vid naturområdet "Rompa" bedöms att Ramsarområdet inte kommer att påverkas negativt av planens genomförande.



*Avgränsning
Ramsarområde*

Förbud mot markavvattning

Markavvattning (åtgärder som utförs för att avlägsna oönskat vatten eller skydda mot vatten) kräver alltid tillstånd enligt miljöbalken. Vid Vindelälven får inte markavvattning ske på grund av markavvattningsförbud (enligt 11:14 miljöbalken och förordning om vattenverksamhet m.m, 1998:1388). I områden där förbud råder måste dispens meddelas för att tillståndsprövning ska kunna ske. Markavvattning är inte aktuellt för genomförandet av aktuell detaljplan.

Dricksvattenresurs

I östra delen av Vännäs finns en grundvattenförekomst (i jord) i nord-sydlig riktning, *Umeälsåsen ovan Vännäs*. Delen norr om Vännäs skyddas som vattenskyddsområde (Önskansnäs/Tväråbäck, 2005403). Avrinning sker ner mot Umeälven varför dricksvattenförekomsten inte bedöms påverkas av aktuella åtgärder.



*Grundvattenförekomst
Umeälsåsen ovan Vännäs*

Naturvärden

En naturinventering (*Strandpromenaden i Vännäs-Vännäsby 2017-09-28*, Enetjärn natur AB) har genomförts i samband med framtagandet av detaljplanen. Inventeringens syfte var att översiktligt bedöma naturvärdena inom planområdet samt lokalisera och redovisa förekomst av skyddade arter.

Området utgörs till största del av parkliknande mark, med skötta, genomgallrade skogsbestånd. Längs i stort sett hela stranden finns en befintlig strandpromenad. På många ställen utgörs marken i övrigt av skötta gräsmattor i anslutning till bostadsområden. I stort sett hela inventeringsområdet gränsar till bebyggelse, vilket gjort att stora delar påverkats genom anläggande av gräsmattor, stigar, siktröjning av träd med mera. Även i de få mindre skogspartier som finns har äldre träd och döda eller döende träd ofta rensats bort vilket gör att naturvärdet försämrats. I områdets östra del utgörs omgivningarna till stor del av brukad åkermark. Här är också stranden påbyggd med en vall som ska förhindra översvämningar till följd av vattenkraftregleringen.

Sammanfattningsvis bedöms fyra områden (A-D på kartan nedan) ha naturvärden även om inget område hyser förutsättningar för *mycket* höga naturvärden. Ingen förändring föreslås för område A-C. Område D ingår i befintlig småbåtshamn (Riverhill), vilken kan utökas norrut enligt planen. Vid en utökning måste särskild hänsyn tas till naturvärdena och eventuellt krävs då också dispens från artskyddsförordningen (se nedan).



Områden med naturvärden enligt naturinventeringen

Artskydd

Längs Umeälven, har ett flertal nära hotade och sårbara växter och fågelarter observerats (under åren 2000-2016), bland annat födosökande Duvhök och Tornseglare samt växtarterna Åkerkål, Ävjebrodd, Nordslamkrypa, Ävjepilört och Fyrling.

Ävjepilört, Fyrling, Ävjebrodd och Nordslamkrypa, vilka alla är artskyddade vattenlevande växter, lokaliserades i strandzonen inom planområdet på 6 platser (alla inom område A-D som redovisas ovan) i samband med nämnd naturinventering. Ävjepilört är exempelvis en ettårig, konkurrenssvag art som nästan alltid växer i bar jord eller på lera på mark som översvämmas regelbundet, främst utmed större vattendrag, ibland vid havet eller sjöar. Ävjepilört är för närvarande klassificerad som nära hotad i den svenska rödlista och ingår i Art- och habitatdirektivets bilaga 2 över

särskilt skyddsvärda arter. Ävjepilört är en av Sveriges hotade arter som fått ett särskilt åtgärdsprogram.



TV: Karta som visar var skyddade växter påträffats. TH: Foto på Ävjepilört från naturinventeringen.

För att skydda Ävjepilörten och andra liknande arter måste negativ påverkan i de utpekade områdena undvikas. Ska någon verksamhet utföras bör den anpassas så att arten kan fortleva på platsen. Ett visst mått av störning kan dock i många fall gynna små och konkurrenssvaga arter som Ävjepilört genom att större arter hålls undan. Det kan vara fallet vid till exempel båtlänningar eller bryggor. All negativ inverkan på förekomst av skyddade arter kan komma att föranleda krav på dispens från Artskyddsförordningen.

Mellankommunala intressen

Några mellankommunala intressen bedöms inte påverkas av aktuellt detaljplaneförslag.

Översiktliga planer och program

Översiktsplan

Enligt översiktsplan för Vännäs (2006) och fördjupning av översiktsplanen för Vännäs respektive Vännäsby tätort planerar kommunen en strandpromenad (gång- och cykelväg) från Marahällabron i Vännäs till Brånsbron i Vännäsby. Promenaden är för närvarande bitvis färdig och kommunen avser att komplettera och göra hela sträckan tillgänglig för gång- och cykeltrafik.

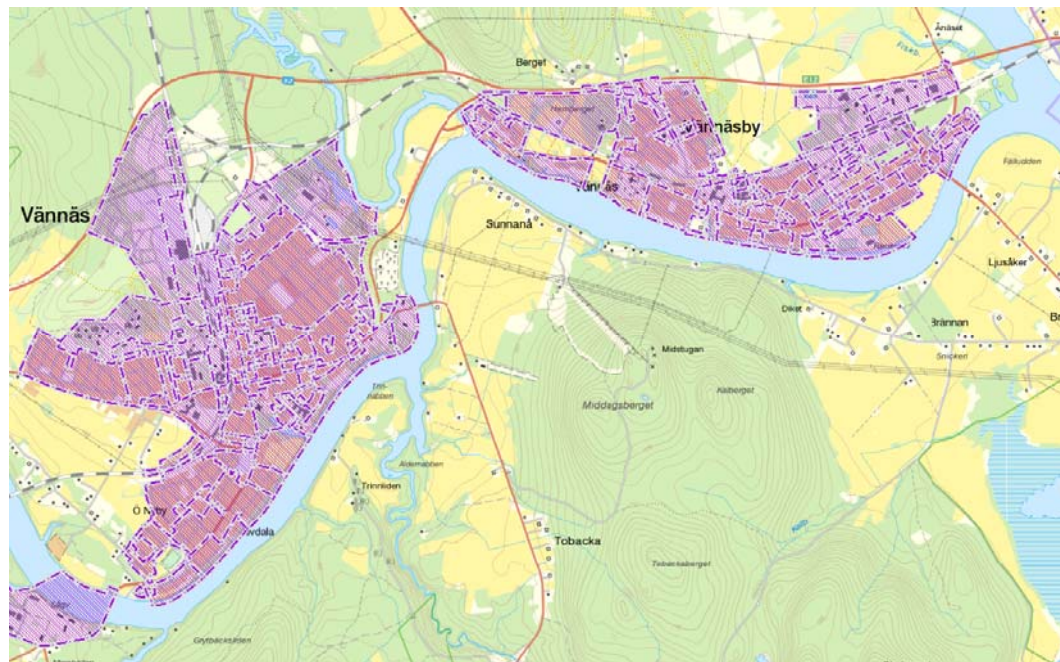
Kommunen jobbar för närvarande (med start 2017) med att ta fram en ny översiktsplan för hela kommunen. Även i den nya planen beskrivs strandpromenaden och aktuellt arbete med detta område.

Aktuell detaljplan är en del av förverkligandet av strandpromenaden och är därmed förenlig med kommunens översiktliga intentioner.

Detaljplaner och områdesbestämmelser

Området är sedan tidigare delvis planlagt. Berörda planer redovisas i bilaga 1.

Ingen av de berörda planerna har genomförandetid kvar. Längs älven finns dock planer med genomförandetid kvar, men dessa ersätts inte eftersom genomförandetiden fortfarande löper och eftersom behov att ändra användningen inte finns.



Gällande detaljplaner (länsstyrelsens webbGIS, 2017-01-25)

Pågående planprocesser

Det pågår inga andra planprocesser som påverkar aktuell detaljplan.

Översiktsplan 2017

Kommunen arbetar med att ta fram en ny översiktsplan (*Översiktsplan 2017*).

Utvecklingsplan

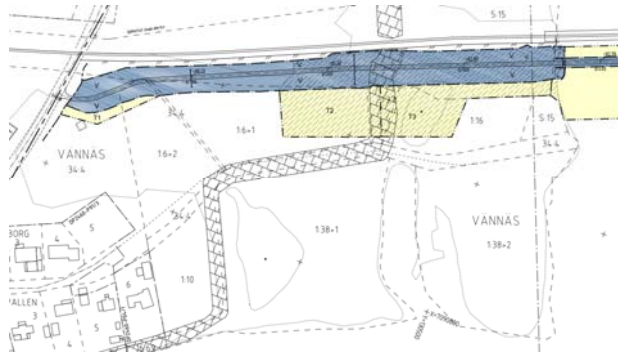
Ett arbete med att ta fram en utvecklingsplan för strandpromenaden pågår. Planen ska fungera som ett strategiskt dokument för utvecklingen av området. Syftet är att skapa trevliga mötesplatser för alla (medborgare och besökare). Kommunens utgångspunkt är att strandområdet ska vara lika tillgängligt för de som bor inne i centrum som för de som lever närmast älven. Innehållet i planen bygger på flertalet samråd med medborgarna.

Planen kommer att vara 3-årig med tillhörande åtgärdsplan, med såväl ett kort- som ett långt perspektiv för åtgärder. Planen avses att följas upp årligen för kommande 3 år, där kommunen kan utvärdera vilka åtgärder som gjorts och vilka som är på gång.

Aktuell detaljplan förverkligar arbetet med utvecklingsplanen.

Trafikverkets plan för gång- och cykelbro

Trafikverket planerar för en gång- och cykelbro med anslutande gång- och cykelväg över Vindelälven i Vännäsby för att förbättra trafiksäkerheten för oskyddade trafikanter. Planområdesgräns för aktuell detaljplan går i vägplanens gräns för att inte göra intrång på det område som trafikverket behöver.



TV: Plankarta vägplan (Källa: Trafikverket). TH: Flygbild över aktuellt område (Källa: Vännäs kommun).

FÖRUTSÄTTNINGAR, FÖRÄNDRINGAR OCH KONSEKVENSER

Mark- och vattenområden

Natur- och terrängförhållanden

Planområdet sträcker sig längs Umeälvens norra strand, från Vännäs i väster till Vännäsby i öster. Kommunen har på grund av säkerhetsrisker med ras och skred varit tvungen att vidta åtgärder, i form av strandskoning, längs efter Umeälven i Vännäs och Vännäsby. Som en konsekvens av detta har en strandpromenad vuxit fram längs i stort sett hela sträckan.

Området är relativt plant, men där finns en del slänter, både i strandpromenadens riktning och mellan strand och ovanförliggande bebyggelse.

Naturen varierar längs med befintlig strandpromenad, allt från klippta gräsmattor, parkmiljöer och badplatser till mindre tätare ”skogar”.

Ävjepilört och andra skyddsvärda växtarter har hittats i strandzonen inom planområdet. Vid eventuella kommande åtgärder ska hänsyn tas till dessa (för mer information se kapitel *Artskydd*). Hur denna hänsyn tas ska samrådast med länsstyrelsen i samband med planering och projektering.

Friytor, rekreation och friluftsliv

Större delen av planområdet på land reserveras som parkmark, strandpromenad [**PARK**], där människor kan röra sig fritt längs med Umeälven. I parkmarken får enligt planen olika allmänna byggnader och anläggningar anordnas, exempelvis gång- och cykelväg (med eventuell belysning), mindre tillfartsvägar och parkeringar, mindre allmänna byggnader (exempelvis bastus, lusthus, vindskydd och båthus), lekplatser, bollplaner, utegym med mera. I älven får vissa delar bebyggas med allmänna mindre bryggor [**W**₃] och småbåtshamn [**W**₄].

Landskapsbild

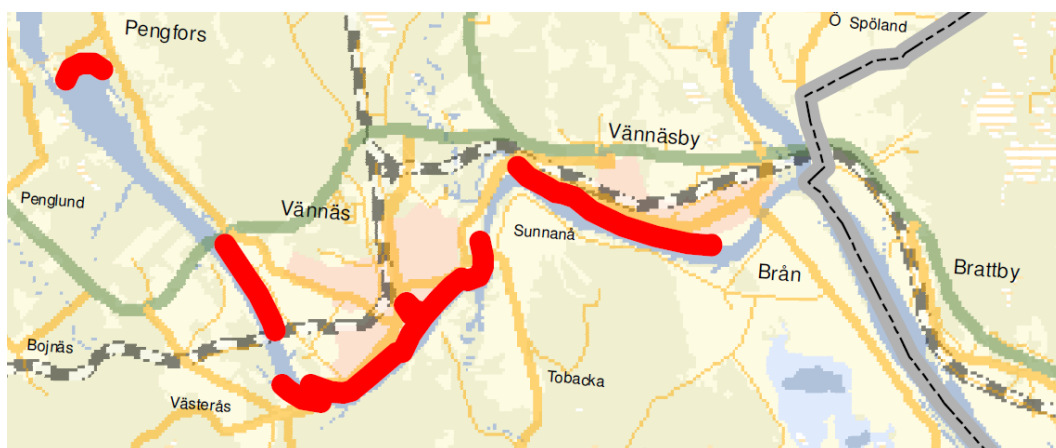
Landskapsbilden har, i och med att strandpromenaden vuxit fram (som ett led av att kommunen har vidtagit åtgärder för ras och skred), förändrats längs älven. Denna bild kommer i och med planens genomförande att fortsätta förändras då befintliga anläggningar (till exempel privata bryggor) ”städas upp” och tillkommande byggnader och anläggningar, alla allmänna, får en bättre struktur.

Geotekniska och hydrologiska förhållanden

Enligt SGU:s översiktliga jordartskartor består jorden längs med denna del av Umeälven av sand, lera eller silt.

Området ligger inom riskområde för översvämning, skred och erosion, varför kommunen vidtagit åtgärder där så behövs.

Eftersom kommunen har rådighet över den allmänna platsmarken och företrädesvis enklare byggnader/konstruktioner tillåts inom planområdet bedöms att ytterligare geoteknisk undersökning inte behöver tas fram med anledning av aktuell detaljplan. Utredning kan ske inför respektive byggnation och beroende på vad som ska uppföras.



Utdrag från ras- och skredinventeringen utförd 1997, inom rödmarkerade områden finns ökad risk för ras och skred

Markavvattning

I områdets östra del finns en vattendom för invallningsföretag som avser skydd mot översvämningar från Vindelälven och Umeälven. Vännäsby samfällighetsförening ansvarar för invallningsföretaget samt vallens drift och underhåll. Marken regleras i detaljplanen som parkmark [**PARK**₁] samt bestämmelse om skyddsvall [**vall**]. Vallens höjd med mera regleras i tillståndsbeslutet för invallningsföretaget.



Invallningsföretaget enligt vattendom – mörklila linje (länsstyrelsens webbgis 2017-03-16)

Radon

Större delen av kommunen utgörs av normal- eller lågriskmark. Grusåsar och svallgrusförekomster kan utgöra högriskområden. I östra delen av Vännäs finns en sand- och grusförekomst i nord-sydlig riktning, Umeälvsåsen ovan Vännäs.

Förekomsten av markradon har inte undersökts specifikt i samband med planarbetet. Av denna anledning måste markstrålning särskilt beaktas vid grundläggning. Inom högriskområden ska byggnader där människor vistas mer än tillfälligt utformas radonsäkert. På normalriskområden kan enklare åtgärder vidtas. Metod redovisas vid behov i samband med bygglov.

Förorenad mark och vatten

Inventering av förorenade områden görs enligt *Metodik för Inventering av Förorenade Områden* (MIFO). Metodiken har tagits fram av Naturvårdsverket och resulterar i en riskklass från 1-4:

- Riskklass 1: mycket stor risk
- Riskklass 2: stor risk
- Riskklass 3: måttlig risk
- Riskklass 4: liten risk

Ett område strax väster om reningsverket i Vännäsby är utpekat som potentiellt förorenat område med riskklass 3 (måttlig risk), avfallsdeponi.



Potentiellt förorenat område med riskklass 3-måttlig risk, avfallsdeponi (länsstyrelsens webbgis 2017-03-16)

Utpekat område avser det gamla Garveriet i Vännäsby från år 1914. En del läderavfall och slam från garveriet har tippats i en ravin ner mot älven, nedanför den plats där garveriet låg. Där har även tippats plåtburkar och grovsopor från hushållen i Vännäsby.

Känsligheten inom området bedöms som mycket hög då området är plats för rekreation och bostadsbebyggelse samt då det finns en mycket stor risk att barn vistas inom området. I sedimenten finns bland annat höga halter av krom, som tros komma från garveriet. Enligt genomförd undersökning är det troligt att krom ligger fastlagrat i sedimentet och att en sanering snarare skulle öka spridningen än minska den. Området är idag väl täckt och undersökningar har utförts för att bedöma riskerna. Då området redan genomgått MIFO Fas 2 och riskklassats till 3, måttlig risk, finns ingen anledning ändra detta. Deponins ungefärliga yta är 1000 m² enligt den inventeringen som gjordes i samband med riskklassningen av området 2008. Skyddsbestämmelse [**skydd**] regleras på plankartan att ingen byggnation eller anläggning för allmänt ändamål får uppföras på platsen för avfallsdeponi. Marken regleras i övrigt som parkmark, strandpromenad [**PARK**].

Ingen misstanke finns i övrigt om att markföroreningar förekommer inom planområdet (enligt länsstyrelsens *Potentiellt förorenade områden*, MIFO). Om frågan om sanering av förorenad mark blir aktuell ska den hanteras enligt miljöbalkens bestämmelser.

Bebbyggelseområden

Befintliga förhållanden

Detaljplanen reglerar generellt bara allmän platsmark och vattenområdena i Umeälven. Bostadsfastigheter närmast älven ligger utom detaljplanen och plangränsen har anpassats till befintliga plan- och fastighetsgränser.

Planområdet kan i stort sägas vara ianspråktaget på olika sätt. Strandpromenaden har på senare år anlagts. Som ett led av det har det ”upptäckts” att det längs flera sträckor finns flertalet privata anordningar så som bryggor och bastus.

Planförslag

Syftet med planen är att ”städa upp” privata initiativ längs älven och möjliggöra/tillgängliggöra attraktiva anläggningar för *alla* invånare och besökande.

Kommunen kommer fortsatt att ansvara för strandpromenaden och befintliga samt eventuellt tillkommande kommunala anläggningar så som sittplatser, vindskydd, grillplatser och badplatser. Uppförande av nya anläggningar kommer att ske när kommunens budget tillåter. Tanken är i övrigt att kommunens invånare, genom bildande av föreningar och genom avtal, kan ansöka om att uppföra olika anläggningar. Dessa ska dock vara tillgängliga för allmänheten.

Planen ska inte hindra olika framtida initiativ varför den har utformats mycket flexibelt. Kommunen råder över den allmänna platsmarken varför ytterligare reglering inte bedöms behövas. Inga förändringar som påverkar befintliga naturvärden negativt kommer att tillåtas.

Uppförande av diverse anläggningar söks i enlighet med gällande detaljplan och övriga regler (exempelvis bygglov). Utformning och placering av allmänna byggnader, vattenpumpar, bryggor med mera kommer att styras i avtal (upplysning på plankartan).

Den befintliga småbåtshamnen ”Riverhill” ligger strategiskt ”mellan” Vännäs och Vännäsby. Denna möjliggörs i detaljplanen att utökas.

Nedan förtydligas planens användningsområden.

Ändamål [bestämmelse på plankartan]	I ändamålet ingår/typ av verksamheter som tillåts
Allmän platsmark	
Park [PARK_i]	<p>Grönområde som kräver skötsel och till viss del är anlagd. I användningen ingår även komplement för parkens användning, exempelvis paviljonger och mindre bodar för förvaring.</p> <p>Bestämmelsen specificeras med index för att förtydliga användningen ”strandpromenad”. Användningen inkluderar gång- och cykelväg, tillfartsväg och mindre parkering, allmänna mindre byggnader (exempelvis bastus, lusthus, vindskydd, sjöbodar, båthus/båtförvaring med mera), lekplatser, bollplaner, utegym, vattenpumpar, badplatser, enklare ställplatser för husbilar och liknande.</p>
Natur [NATUR]	<p>Friväxande grönområde som inte sköts mer än enligt skötselplan eller genom viss städning. Även mindre park-, vatten- och friluftsanläggningar och andra komplement för naturområdets användning ingår.</p> <p>Bestämmelsen har specificerats med index enligt nedan:</p> <p>NATUR₁ - naturmark</p> <p>NATUR₂ - friluftsområde där mindre allmänna byggnader för friluftslivets ändamål får uppföras exempelvis grillplatser, vindskydd och fågeltorn.</p>
Väg [VÄG]	Användningen väg tillämpas för väg avsedd främst för trafik till, från och/eller genom en tätort samt mellan olika områden inom en tätort.
Gata [GATA]	Användningen gata tillämpas främst för trafik inom en tätort eller för trafik som har sitt mål vid gatan.
Gång- och cykelväg [GÅNG och CYKEL]	Användningen gång och cykel tillämpas för gångtrafik respektive cykel- och mopedtrafik.

Ändamål [bestämmelse på plankartan]	I ändamålet ingår/typ av verksamheter som tillåts
Vattenområden	
W ₁	Öppet vattenområde
W ₂	Öppet vattenområde som får byggas över med bro
W ₃	Bryggor. Området är avsedd för mindre allmänna bryggor för exempelvis bad och småbåtar. Max 3 bryggor får placeras tillsammans. Mellan varje bryggområde (om max 3 bryggor) ska det vara minst 100 meter. Max 10 småbåtsplatser får totalt inrymmas inom varje bryggområde.
W ₄	<p>Småbåtshamn. En småbåtshamn är en förtöjningsanläggning för småbåtar med minst 10 samlade båtplatser.</p> <p>En småbåtshamn kan inkludera mer än bara båtplatser, exempelvis mindre väg för åtkomst med bil och parkering, olika förvaringsutrymmen och förråd (båtuppställning vintertid och sjöbodas), båtramper eller båtkranar med tillhörande spolplattor, servicehus/föreningslokal (toaletter, duschar, sophantering, bensinstation, kiosk, matförsäljning/kafé, butik med mera).</p> <p>Bryggorna behöver utformas med hänsyn till båtstorlek samt för permanenta platser som gästplatser. Ett skyddat läge för båtfortöjning kan kräva att kajer, vågbrytare, piler och bojar anläggs i vattnet. Ibland finns behov av muddring.</p>
W ₅	Badplats inkl. badbryggor och andra anordningar knutna till badet.
Kvartersmark	
Småbåtshamn [V]	<p>Användningen hamn tillämpas för områden för sjötrafik och hamnverksamhet. Även kompletterande handel och service ingår.</p> <p>Se definition av småbåtshamn under bestämmelsen W₄.</p>
Teknisk anläggning [E]	Användningen tekniska anläggningar tillämpas för områden för tekniska ändamål, i aktuellt fall pumpstation (strax öster om Brånsbron) [E ₁].

Kommunikationer

Detaljplanen reglerar generellt bara allmän platsmark (park) och vattenområden i Umeälven för att möjliggöra för gång-, cykel- och båttrafik. Åtkomst med bil kommer endast att vara möjligt till 2 stycken småbåtshamnar.

Teknisk försörjning

Vatten och avlopp

Huvudledningar för kommunalt vatten- och avloppssystem finns utbyggt i anslutning till planområdet till vilken exempelvis ny bebyggelse kan anslutas till. Anslutningspunkt anges av huvudman.

Möjlighet kommer att finnas att anlägga gemensamma bevattningspumpar med syfte att ta vatten från älven. Detta kommer endast att vara möjligt för föreningar och företag och förutsättningen är att kommunen bedömer platsen lämplig och upplåter marken via avtal.

Allt dagvatten rinner naturligt mot Umeälven.

El och värme

Elledningar finns utbyggt i anslutning till planområdet till vilken exempelvis ny bebyggelse kan anslutas till. Anslutningspunkt anges av huvudman.

Fjärrvärmenätet är delvis utbyggt i Vännäs och Vännäsby.

Tele- och datakommunikationer

Exploatören tar kontakt med respektive leverantör för tele- och datakommunikationer i samband med projektering.

Tekniska byggnader och ledningar

Befintlig pumpstation strax öster om Brånsbron regleras som teknisk anläggning på plankartan [E₁].

Inga behov av transformatorstationer bedöms behövas med anledning av planens genomförande.

Avfall

Avfallshantering inom området sköts av Vännäs kommun.

Snöhantering

Vännäs kommun snöröjer strandpromenaden vintertid. Snömassorna bedöms kunna läggas upp på olika platser inom parkmarken.

Räddningstjänstens behov

Räddningstjänstens behov av framkomlighet till angreppsvägar ska beaktas i samband med markprojektering, samt behov av brandposter och släckvatten.

Tillgänglighet, trygghet och jämställdhet

Att alla människor i alla åldrar och kön samt de med olika typer av funktionsnedsättningar kan bli fullt delaktiga i samhällslivet, ska alltid beaktas fullt ut vid nybyggnation. Alla ytor ska göras tillgängliga, trygga och användbara för alla grupper av människor så långt det är möjligt och inom rimliga kostnader. Detta gäller både fysisk och psykisk tillgänglighet - allt från den faktiska framkomligheten (till exempel val av markbeläggning) till val av växter som kan orsaka allergier som gör det svårt för vissa människor att vistas i miljön eller sådant som kan orsaka känslan av otrygghet, så som bristande belysning eller skötsel.

Syftet med strandpromenaden är att tillgängliggöra området och vattnet för alla. Tillgängligheten för rörelsehindrade kan i vissa delar vara problematisk med avseende på markens lutning, men generellt ska tillkommande anläggningar och byggnader utformas i enlighet med gällande tillgänglighetskrav.

Störningar, risk och säkerhet

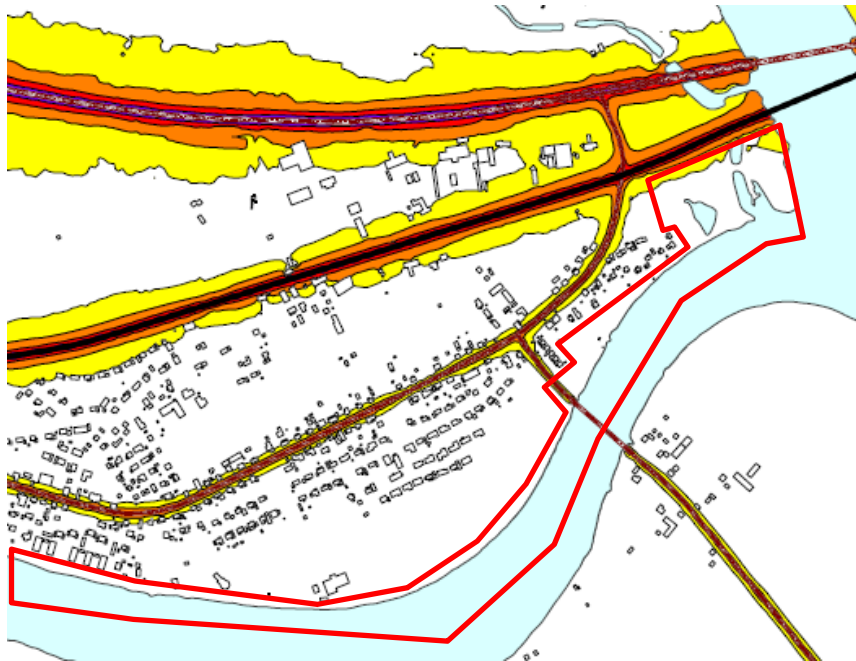
Översvämning, ras och skred

Risk finns att strandpromenaden översvämmas vid höga flöden. Med detta följer även risk för erosion och skred. Strandskoning (utformad för att klara högsta beräknade vattenstånd) har dock utförts längs stranden samt i slänt mellan strandpromenad och kvartersmark. Ytterligare åtgärder utförs efterhand som det krävs.

Buller

Planområdet ligger i anslutning till tätbebyggt område och järnväg längst i öster. Vännäs kommun har låtit göra en övergripande bullerutredning för Vännäs och Vännäsby (*Kartläggning och väg- och tågtrafikbuller i Vännäs kommun, 2016-12-05*). Enligt bullerutredningen ligger de utsatta områdena kring vägar och järnväg.

Aktuellt planområde berörs vid Brånsvägen, bro över Umeälven (Vännäsby) samt vid bro över Vindelälven (järnvägen och väg E12). Då inga större förändringar föreslås inom berörda områden, samt då människor inte kommer att befinna sig i områdena permanent bedöms bullerfrågan inte är ett problem inom dessa områden.



Utdrag från trafikbullerutredningen. Planområdet markeras ungefärligt med rött .

Miljöfarlig verksamhet, lukt

Reningsverket i Vännäsby utgör en tillståndspliktig miljöfarlig B-verksamhet. Vid reningsverket, finns en ÅVS (återvinningsstation). I anslutning till reningsverket finns viss luktproblematik, om ej betydande. Frågan utreds vid behov separat.

MILJÖKONSEKVENSER

Enligt 6 kap. 11§ miljöbalken om miljöbedömningar och miljökonsekvensbeskrivningar av planer och program ska en myndighet eller kommun som upprättar eller ändrar en plan eller ett program göra en miljöbedömning av planen, programmet eller ändringen, om dess genomförande kan antas medföra betydande miljöpåverkan. Syftet med miljöbedömningen är att integrera miljöaspekter i planeringen så att en hållbar utveckling främjas. Bedömningen ska göras enligt de kriterier som anges i *förordning 1998:905 om miljökonsekvensbeskrivningar* och ska alltid utmytna i ett motiverat ställningstagande.

Innan myndigheten eller kommunen tar ställning till om betydande miljöpåverkan kan antas uppstå så ska den eller de länsstyrelser, kommuner och andra myndigheter som berörs av planen, programmet eller ändringen, ges tillfälle att yttra sig.

Om förändringen antas innebära betydande miljöpåverkan ska det upprättas en miljökonsekvensbeskrivning (MKB) för detaljplanen där konsekvenserna ska identifieras, beskrivas och bedömas. Krav på innehållet återfinns i 6 kap. 12-13§ MB. Hänvisning till detta finns även i plan och bygglagens (2010:900) 4 kap. (34§). Regeringen får därutöver meddela föreskrifter om vilka slags planer och program som alltid kan antas medföra en betydande miljöpåverkan.

Behovsbedömning

Vännäs kommun har gjort en behovsbedömning (daterad 2017-01-27) och bedömt att detaljplanens genomförande inte innebär betydande miljöpåverkan och att någon fullständig MKB till detaljplanen inte behöver tas fram.

Länsstyrelsen har tagit del av behovsbedömningen och meddelar i skrivelse 2017-02-23 (ärendebeteckning 402-987-2017) att de inte delar kommunens bedömning att planen inte kan anses medföra betydande miljöpåverkan. Länsstyrelsen anser, då planens genomförande kan komma att kräva tillstånd enl. 7 kap. 28 a§ miljöbalken (påverkan på Natura 2000 område), att en miljökonsekvensbeskrivning bör upprättas.

Därutöver noterar länsstyrelsen följande:

Arkeologi. Tre fornlämningar berörs av detaljplanen varför ett genomförande av planen är beroende av tillstånd enligt kulturmiljölagen. Arkeologiska undersökningar är nödvändiga för att avgöra om ytterligare fornlämningar berörs och i vilken utsträckning som kända fornlämningar berörs.

Miljö. För byggande i vatten, t.ex. för passage av korsande vattendrag, anläggande av småbåtshamn eller bryggor och krävs anmälan enligt 11 kap. 9 a § MB till länsstyrelsen.

Planområdet måste inventeras så att inte arter upptagna i Artskyddsförordningen riskerar att påverkas. Från området finns i nuläget Ävjepilört rapporterad, arten kräver dispens enligt 14 § AFO.

Vindelälven SE 0810435, är utpekad som Natura 2000. Enligt 7 kap. 28 a § miljöbalken krävs tillstånd för att bedriva verksamhet eller vidta åtgärder som på ett betydande sätt kan påverka miljön i ett naturområde som har

förtecknats som Natura 2000. Inga skador på vattendraget eller strandbrinken får heller uppkomma.

Planens syfte är att möjliggöra utveckling av strandpromenaden för allmänna ändamål i Vännäs och Vännäsby. Detta innebär framför allt allmän platsmark, park eller natur. Eftersom hänsyn till ovan nämnda objekt/skydd tas i detaljplanen, för att säkerställa att inga negativa konsekvenser uppstår, har kommunen valt att gå vidare utan MKB. Frågorna hanteras istället direkt i planen (regleras på plankartan och beskrivs i planbeskrivningen).

Förenlighet med miljöbalken

Aktuellt detaljplaneförslag bedöms vara förenligt med miljöbalkens 3:e kapitel (grundläggande bestämmelser för hushållning med mark- och vattenområden).

Planområdet omfattas inte av 4:e kapitlet (särskilda bestämmelser för hushållning med mark och vatten för vissa områden i landet). Vattenkraftverk samt vattenreglering eller vattenöverledning för kraftändamål är inte aktuellt.

Miljömål

Syftet med de miljöpolitiska målen (*prop. 2004/05:150*), totalt 16 stycken, är att till nästa generation lämna över ett samhälle där de stora miljöproblemen i Sverige är lösta. Detta ska ske utan att orsaka ökade miljö- och hälsoproblem utanför Sveriges gränser.

Detaljplanens genomförande bedöms inte påverka något av miljömålen (www.miljomal.se) på ett betydande negativt sätt. För mer information, se behovsbedömningen (2017-01-27).

Miljökvalitetsnormer

Miljökvalitetsnormer (MKN) är ett juridiskt bindande styrmedel som infördes med miljöbalken 1999 för att komma till rätta med miljöpåverkan från diffusa utsläppskällor från till exempel trafik och jordbruk. En MKN kan anges som en halt eller ett värde (högsta tillåtna halt av ett ämne i luft, mark, eller vatten) men kan även beskrivas i ord.

MKN kan ses som styrmedel för att på sikt nå miljökvalitetsmålen. Det finns idag MKN för olika föroreningar i utomhusluften (*SFS 2010:477*), olika parametrar i vattenförekomster (*SFS 2004:660*), olika parametrar i havsmiljön (*SFS 2010:1341*) olika kemiska föreningar i fisk- och musselvatten (*SFS 2001:554*) samt för omgivningsbuller (*SFS 2004:675*).

MKN för utomhusluft

Det finns svenska MKN för den högsta tillåtna halten i utomhusluft av kvävedioxid och kväveoxider, svaveldioxid, kolmonoxid, ozon, bensen, fina partiklar (PM10 och PM2,5), bens(a)pyren, arsenik, kadmium, nickel och bly i utomhusluft.

MKN riskerar inte att överskridas eftersom detaljplanen syftar till att möjliggöra för ytterligare friluftsliv och rekreation. Båttrafiken bedöms inte öka nämnvärt.

MKN för vattenförekomster och havsmiljön

Vattenmyndigheterna (5 stycken) har det övergripande ansvaret att se till att EU:s ramdirektiv för vatten (vattendirektivet) genomförs i Sverige. Grundvatten, sjöar,

vattendrag och kustvatten har delats in i vattenförekomster för vilka bedömning har skett vilken ekologisk, kemisk eller kvantitativ status som vattnet har och vilka krav som ställs för att upprätthålla och förbättra denna status.

Bottenvikens vattendistrikt är Sveriges nordligaste vattendistrikt och omfattar hela Norrbottens län samt större delen av Västerbottens län. Länsstyrelsen i Norrbottens län har utsetts till vattenmyndighet i distriktet. Vattendistriktet beslutade i december 2016 om (nya) MKN, åtgärdsprogram och förvaltningsplan för åren 2016-2021. Beslutande MKN innebär kortfattat att alla ytvattenförekomster ska uppnå eller behålla hög eller god ekologisk status och god kemisk ytvattenstatus samt att alla grundvattenförekomster ska uppnå eller behålla god kvantitativ status och god kemisk grundvattenstatus (om inte undantag har meddelats). Yt- och grundvattenstatusen får generellt inte försämrats.

Inget av distriktets vatten uppnår god kemisk status till följd av storskalig och långväga spridning av kvicksilver och polybromerade difenyletrar (PBDE, används bland annat som flamskyddsmedel), vilka sprids till miljön via läckage från varor, avfallsupplag med mera. Bortsett från dessa är det ett femtiotal vattendrag, sjöar och kustvatten som inte uppnår god kemisk status på grund av påverkan från olika tungmetaller och tributyltenn (TBT).

Vattenkvaliteten är överlag god inom distriktet, men vissa utmaningar finns att särskilt ta hänsyn till i samband med till samhällsutvecklingen:

- Fysiska förändringar, exempelvis utvinning av energi, vägar, ökad produktion inom jord- och skogsbruk som påverkar vattnen negativt. Fysisk påverkan är den vanligaste orsaken till att god ekologisk status inte nås i distriktet.
- Läckage av metaller och sura ämnen från sulfidjordar i kustområden, beroende av bland annat bearbetning och dikning.
- Storskalig påverkan från areella näringar, exempelvis genom gödsling, utdikning, ökad instrålning vid avverkning samt effekter från körskador i marken.
- Läckage av metaller från avslutad och pågående gruvverksamhet.
- Vattentäkter som saknar vattenskyddsområde eller där föreskrifter och skyddsområdets avgränsningar behöver revideras. I Bottenvikens vattendistrikt är det bara drygt 10 % av de allmänna vattentäkterna som har fullgott skydd.

Berörda vattenförekomster och MKN redovisas i tabellen nedan.

Vattenförekomst	EU-CD	Ekologisk status/potential	Kemisk status	MKN Ekologisk status	MKN Kemisk status	Miljöproblem
Umeälven	SE709398-169398	Otillfredsställande ekologisk potential	Uppnår ej god (Hg och PBDE)	God ekologisk potential 2027	God kemisk status med undantag för Hg och PBDE	Miljögifter (Atmosfärisk deposition), Flödesförändringar och Morfologiska förändringar
Vindelälven	SE718190-165882	Måttlig ekologisk status	Uppnår ej god (Hg och PBDE)	God ekologisk status 2027	God kemisk status med undantag för Hg och PBDE	Miljögifter (Atmosfärisk deposition), Flödesförändringar och Morfologiska förändringar
Tvärån	SE710443-169073	Måttlig ekologisk status	Uppnår ej god (Hg och PBDE)	God ekologisk status 2021	God kemisk status med undantag för Hg och PBDE	Miljögifter (Atmosfärisk deposition), och Morfologiska förändringar

Grundvattenförekomst	EU-CD	Kemisk status	Kvantitativ status	MKN Kemisk status	MKN Kvantitativ status	Miljöproblem
Umeälvsåsen ovan Vännäs	SE711087-168738	God	God	God kemisk grundvattenstatus	God kvantitativ status	Inga

Nuvarande status och MKN för berörda vattenförekomster (www.viss.lansstyrelsen.se, 2017-01-25).

Utveckling enligt syftet med detaljplanen bedöms inte påverka huruvida normerna för god ekologisk eller kemisk yt- och grundvattenstatus kan uppnås/upprätthållas för berörda vattenförekomster. I området planeras inte för några större byggnationer som till exempel ger upphov till större dagvattenmängder och båttrafiken bedöms inte öka nämnvärt.

MKN för fisk- och mussehvatten

Umeälvens mynning till Vännäs behöver (enligt Naturvårdsverkets förteckning, NFS 2002:6) skyddas eller förbättras för att upprätthålla livskraftiga fiskbestånd i enlighet med fiskvattendirektivet (78/659/EEG).

MKN riskerar inte att överskridas eftersom detaljplanen ”endast” syftar till att möjliggöra för ytterligare friluftsliv och rekreation längs med stranden. Båttrafiken bedöms inte öka nämnvärt.

MKN för omgivningsbuller

MKN för buller bygger på ett EG-direktiv för buller som infördes i svensk lagstiftning i förordning (2004:675) om omgivningsbuller. Enligt förordningen finns en skyldighet att kartlägga buller och upprätta åtgärdsprogram samt sträva efter att omgivningsbuller inte medför skadliga effekter på människors hälsa. Kravet på kartering börjar gälla när ett samhälle har fler än 100 000 innevånare.

Eftersom Vännäs och Vännäsby har färre än 100 000 innevånare, finns det inte något formellt krav på bullerkartering. Det finns därför inte heller några beslutade miljökvalitetsnormer.

Inga problem med buller bedöms uppstå i och med plangenomförandet.

GENOMFÖRANDEFRÅGOR

Administrativa frågor

Tidplan

Målsättningen är att detaljplanen ska kunna antas under 2018.

Genomförandetid

Genomförandetiden är 10 år från den dag planen vunnit laga kraft. Planen gäller dock tills den upphävs eller ersätts med en ny detaljplan. Inom genomförandetiden förutsätts att syftet med detaljplanen förverkligas.

Ingen av de planer som ersätts har någon genomförandetid kvar.

Ansvarsfördelning och huvudmannaskap

Vännäs kommun ansvarar för upprättandet av detaljplanen och kommer att vara huvudman för allmänna platser. Kommunens avser att vid behov upplåta allmän platsmark genom avtal till företag eller föreningar som önskar uppföra allmänna anläggningar.

Ledningsnät för vatten, avlopp, el och värme kommer att ägas och förvaltas av respektive ledningsägare som även ansvarar för drift och underhåll av dessa.

Avtal

För genomförandet av delar av planen kommer avtal att tecknas mellan föreningar/företag.

Ändrad lovplikt, lov med villkor

Enligt 4 kap. 15§ plan- och bygglagen kan kommunen inom visa ramar besluta att minska eller utöka bygglovspliktens omfattning. Lättnader i bygglovsplikten får emellertid inte beslutas om bygglov krävs för att tillvarata grannars intressen eller allmänna intressen.

Mindre föreningsägda bryggor och mindre pumpanläggningar för trädgårdsbevattnings bygglovsbefrias genom bestämmelse på plankartan. Arrendavtal med kommunen krävs innan åtgärden får påbörjas.

Fastighetsrättsliga frågor och konsekvenser

Strandpromenaden berörs av ett många olika fastigheter, men den största delen av marken ägs av kommunen. För vattnet ansvarar samfällighetsföreningar (privata fastighetsägare).

Detaljplanen reglerar generellt bara allmän platsmark och vattenområdena i Umeälven. Bostadsfastigheter närmast älven ligger utom detaljplanen och plangränsen har anpassats till befintliga plan- och fastighetsgränser. Inga fastighetsregleringar föreslås på grund av planens genomförande.

Kommunen kan med stöd av detaljplanen lösa in allmän platsmark utan överenskommelse med berörd fastighetsägaren. Privat fastighetsägare, som äger allmän platsmark kan likaså begära att kommunen löser in marken.

Rättigheter

Ett flertal rättigheter finns inom planområdet vilka generellt inte bedöms påverkas negativt eller behöva förändras som ett led av plangenomförandet. Inom småbåtshamnen [V] Riverhill i Vännäsby finns dock en ledningsrätt (24-F1982-914.2) för högspänningledning till förmån för Vännäs kommun. Ingen ledning finns dock inom området varför inte något ledningsområde behövs på plankartan.

Ekonomiska frågor

Planekonomi

Vännäs kommun bekostar planens framtagande och genomförande av strandpromenaden och eventuella åtgärder för ras och skred längs Umeälven.

Kommunen kommer därutöver att eftersom, om budget tillåter, uppföra kompletterande mindre anläggningar så som sittplatser, vindskydd och grillplatser. Tanken är i övrigt att kommunens invånare, genom bildande av föreningar och med avtal, kan ansöka om att uppföra olika anläggningar, exempelvis en allmän badbrygga. Dessa ska dock vara tillgängliga för allmänheten.

Om fastighetsreglering blir aktuell ansvarar och bekostar kommunen detta.

Planavgift

Planavgift kommer inte att tas ut i bygg- och marklov.

Inlösen, ersättning

Ingen fastighet är föremål för inlösen.

Tekniska frågor

Behov av ytterligare utredningar, kompletterande tillstånd

Kommande utredningar och projekteringar, för exempelvis grundläggning av byggnader, genomförs och bekostas av aktuell exploatör. Kommunen ansvarar och bekostar framför allt eventuella kompletteringar av strandpromenad och strandskoning.

Om markavvattning behövs krävs enligt huvudregeln tillstånd enligt miljöbalken.

Uppförande av erosionsskydd och eventuellt broar kräver anmälan eller tillstånd enligt 11 kap. miljöbalken samt mark-/bygglov. Åtgärderna kan också kräva tillstånd enligt artskyddsförordningen om åtgärderna påverkar arter som är markerade med N i artskyddsförordningens bilaga 1.

Byggande i vatten (till exempel småbåtshamn) och vattenuttag för bevattning kräver i allmänhet tillstånd enligt 11 kap. miljöbalken. Tillstånd (vilket prövas av mark- och miljödomstolen) behövs inte, om det är uppenbart att varken allmänna eller enskilda intressen skadas genom vattenverksamhetens inverkan på vattenförhållandena. För vissa vattenverksamheter, som endast har en liten påverkan på miljön, kan det räcka med att göra en anmälan till länsstyrelsen. Undantaget från kraven gäller även vattentäkt för en- eller tvåfamiljsfastighets eller jordbruksfastighets husbehovsförbrukning eller värmeförsörjning.

SAMRÅD OCH GRANSKNING

Efter samrådet har inkomna synpunkter att sammanställts och besvarats i en samrådsredogörelse. Handlingarna har även reviderats.

Efter granskning har inkomna synpunkter att sammanställts och besvarats i ett granskningsutlåtande. Handlingarna har även reviderats i mindre utsträckning.

Planfrågor har under hand diskuterats med berörda.

MEDVERKANDE

Detaljplanen har upprättats av Tyréns AB i samråd med Vännäs kommun.

VÄNNÄS KOMMUN

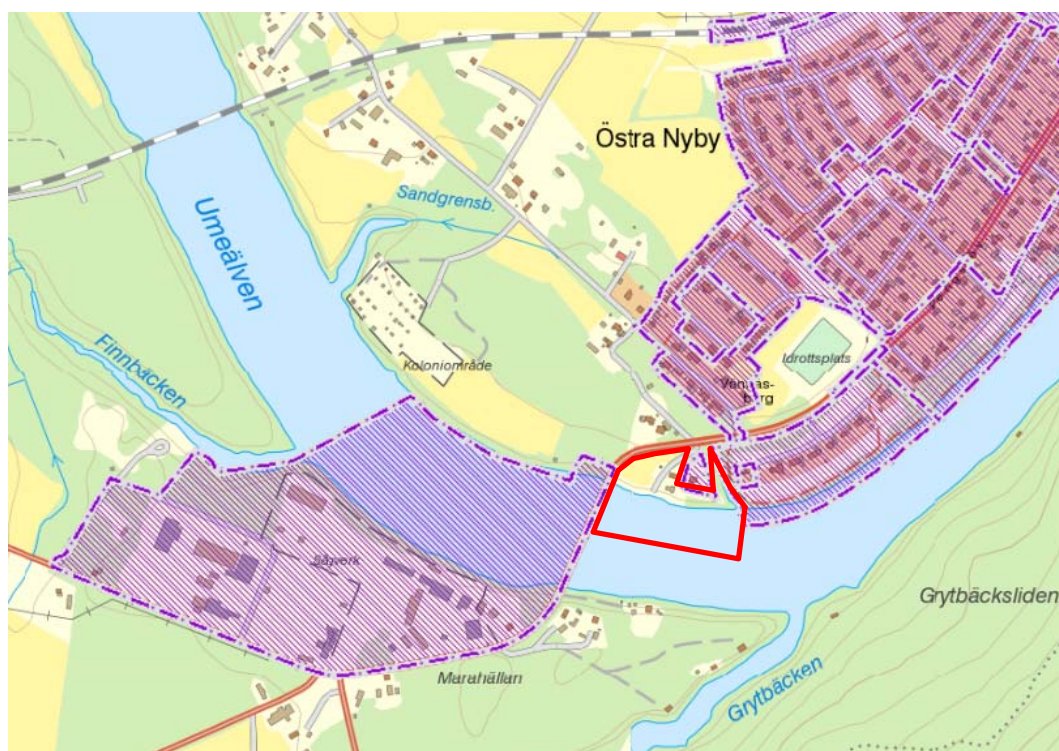
Tore Forsberg
Samhällsbyggnadschef

Johanna Söderholm
planarkitekt, Tyréns AB

BILAGA 1

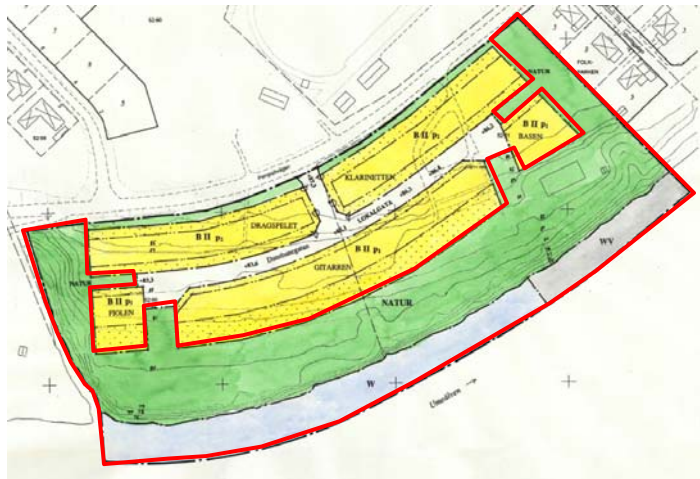
Berörda detaljplaner

Detaljplaner Vännäs (från väster till öster)		Planbestämmelser
kommunens nummer (länsstyrelsens beteckning)	namn (lagakraftdatum)	för berörd del (strandområdet)
Ej planlagt område		Ett område öster om Marahällabron berörs inte av någon detaljplan. Nya planbestämmelser: Området planläggs för parkmark, strandpromenad med mera [PARK ₁] och i vattenområdet möjliggörs för småbåtshamn [W ₄] och öppet vattenområde [W ₁].



Gällande detaljplaner (länsstyrelsens webbGIS, 2017-12-15). Ny planläggning markeras ungefärligt med rött.

Detaljplaner Vännäs (från väster till öster)		Planbestämmelser
kommunens nummer (länsstyrelsens beteckning)	namn (lagakraftdatum)	för berörd del (strandområdet)
125 (P03/1)	Detaljplan för kvarteret Dragspelet m.m. (2003)	Natur respektive (öppet) vattenområde. I den östra delen småbåtshamn. Nya planbestämmelser: Område för natur ersätts med parkmark, strandpromenad med mera [PARK₁] och vattenområdet ersätts med möjlighet för mindre allmänna bryggor [W₃] och öppet vattenområde [W₁]. Invid befintliga fastigheter (förlängning av Dansbanevägen) regleras gatumark [GATA].



Del av gällande plan som ersätts markeras med rött

Detaljplaner Vännäs (från väster till öster)		Planbestämmelser
kommunens nummer (länsstyrelsens beteckning)	namn (lagakraftdatum)	för berörd del (strandområdet)

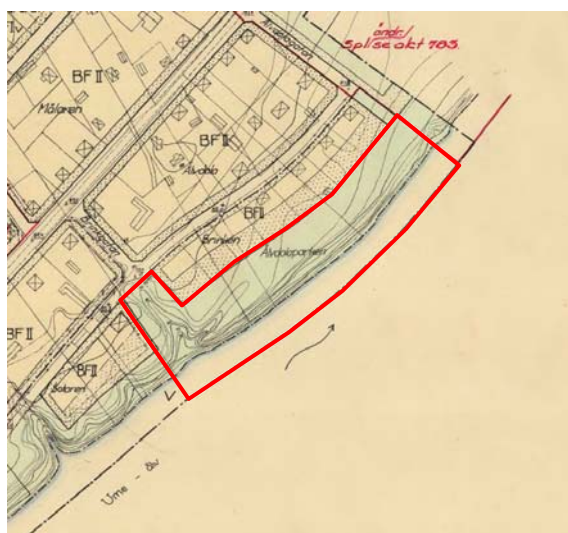
78 (P1985-11)	stadsplan för kvarteren Garvaren m.fl. (1984)	Park eller plantering respektive (öppet) vattenområde.
---------------	---	--

Nya planbestämmelser: Område för park/plantering respektive vattenområde ersätts med parkmark, strandpromenad med mera [**PARK**₁] och vattenområdet ersätts med möjlighet för mindre allmänna bryggor [**W**₃] samt öppet vattenområde [**W**₁].



Del av gällande plan som ersätts markeras med rött

Detaljplaner Vännäs (från väster till öster)		Planbestämmelser
kommunens nummer (länsstyrelsens beteckning)	namn (lagakraftdatum)	för berörd del (strandområdet)
27 (VÄS-631)	stadsplan för kvarteren Skomakaren, Målaren, Snickaren m.fl. (1959)	Park eller plantering respektive (öppet) vattenområde. Nya planbestämmelser: Område för park/plantering respektive vattenområde ersätts med parkmark, strandpromenad med mera [PARK ₁] och vattenområdet ersätts med möjlighet för mindre allmänna bryggor [W ₃] samt öppet vattenområde [W ₁].



Del av gällande plan som ersätts markeras med rött

Detaljplaner Vännäs (från väster till öster)		Planbestämmelser
kommunens nummer (länsstyrelsens beteckning)	namn (lagakraftdatum)	för berörd del (strandområdet)
93 (P89/5)	Detaljplan för Älvdalaområdet m.m. (1988)	Park samt vattenområde med mindre bryggor. Nya planbestämmelser: Område för park respektive vattenområde med mindre bryggor ersätts med parkmark, strandpromenad med mera [PARK₁] och vattenområdet ersätts med möjlighet för mindre allmänna bryggor [W₃] samt öppet vattenområde [W₁]. Område kring fornlämning och befintlig skog regleras som naturmark [NATUR₁].



Del av gällande plan som ersätts markeras med rött

Detaljplaner Vännäs (från väster till öster)		Planbestämmelser
kommunens nummer (länsstyrelsens beteckning)	namn (lagakraftdatum)	för berörd del (strandområdet)

108 (P91/1)	Detaljplan för Älvdalaområdet, etapp 2 (1990)	Natur respektive (öppet) vattenområde (sydost om planerade bostäder). Lännbäcken är planlagd som småbåtshamn.
-------------	---	---

Nya planbestämmelser: Naturområde längs Umeälven ersätts med parkmark, strandpromenad med mera [**PARK**₁]. Kring fornlämning och Lännbäcken kvarstår naturmark [**NATUR**₁]. Vattenområdet i älven ersätts med vattenområde med möjlighet för mindre allmänna bryggor [**W**₃] samt öppet vattenområde [**W**₁].

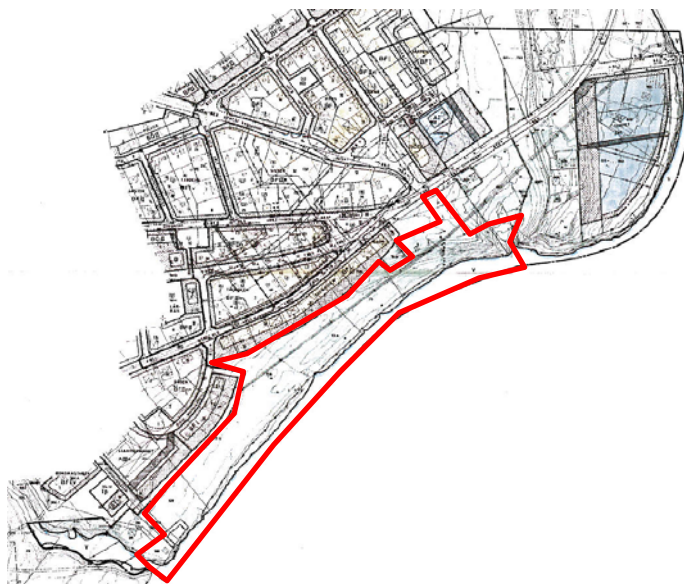
Vattenområdet i Lännbäcken ersätts med öppet vattenområde eftersom vattennivåerna här varierar mycket och är ofta för låga för att vara lämplig för småbåtshamn.

För att möjliggöra för en bro över Lännbäcken mynning regleras öppet vatten som får överbyggas med bro [**W**₂].



Del av gällande plan som ersätts markeras med rött

Detaljplaner Vännäs (från väster till öster)		Planbestämmelser
kommunens nummer (länsstyrelsens beteckning)	namn (lagkraftdatum)	för berörd del (strandområdet)
67 (P1977-48)	stadsplan för del av den sydöstra delen av Vännäs samhälle (1977)	Park eller plantering respektive (öppet) vattenområde. Nya planbestämmelser: Område för park/plantering respektive vattenområde ersätts med parkmark, strandpromenad med mera [PARK ₁] och öppet vattenområde ersätts med vattenområde med möjlighet för mindre allmänna bryggor [W ₃], område för badplats [W ₅] samt öppet vattenområde [W ₁].



Del av gällande plan som ersätts markeras med rött

Detaljplaner Vännäs (från väster till öster)		Planbestämmelser
kommunens nummer (länsstyrelsens beteckning)	namn (lagakraftdatum)	för berörd del (strandområdet)
109 (P91/2)	Detaljplan för del av stadsäga 810 m.fl. vid Tobackabron (1991)	Natur och öppet vattenområde. Nya planbestämmelser: Naturmark ersätts med parkmark, strandpromenad med mera [PARK ₁] samt öppet vattenområde [W ₁].



Del av gällande plan som ersätts markeras med rött

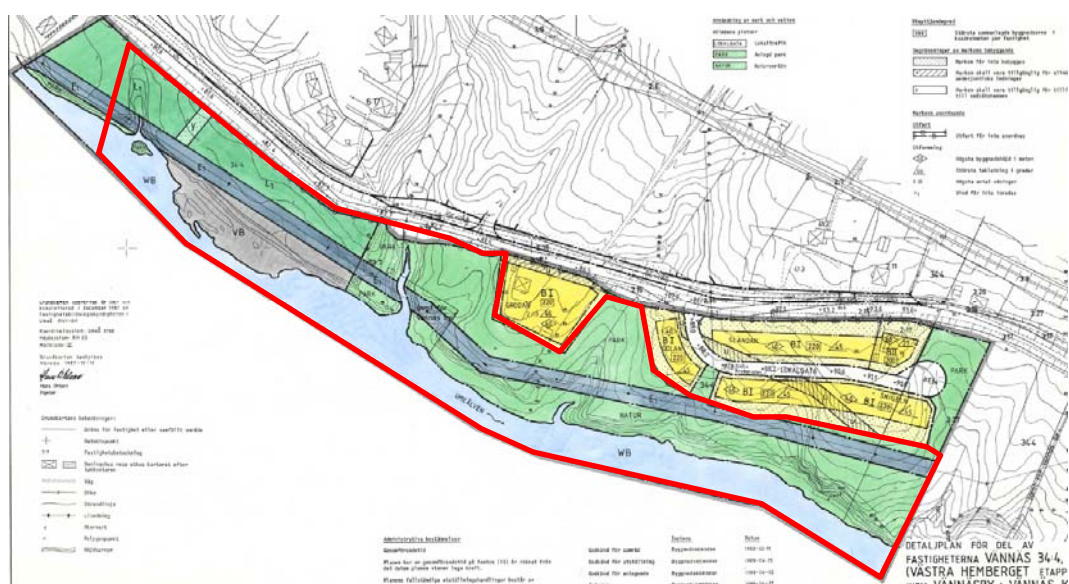
Detaljplaner Vännäsby (från väster till öster)		Planbestämmelser
kommunens nummer (länsstyrelsens beteckning)	namn (lagakraftdatum)	för berörd del (strandområdet)

42 (P88/12)	Detaljplan för del av fastigheterna Vännäs 34:4, 3:27 m.fl., Västra Hemberget etapp 2 (1988)	Odlingslotter [L ₁], natur- och parkmark, småbåtshamn (Riverhill) [VB] och mindre bryggor (i vattenområdet). Längs stranden regleras därutöver ett 12 meter brett område för högspänningsledning [E ₁]. Inga odlingslotter eller högspänningsledning finns på platsen idag. Befintliga rättigheter inom planområdet är inte utredda innan detaljplanen blivit föremål för samråd. Berörda rättigheter kommer dock att redovisas i samband med granskning av detaljplanen (exempelvis om de behöver regleras på plankartan).
-------------	--	--

Nya planbestämmelser: Strandområdet ersätts med parkmark, strandpromenad med mera [**PARK**₁] och vattenområdet ersätts med vattenområde med möjlighet för mindre allmänna bryggor [**W**₃] samt öppet vattenområde [**W**₁].

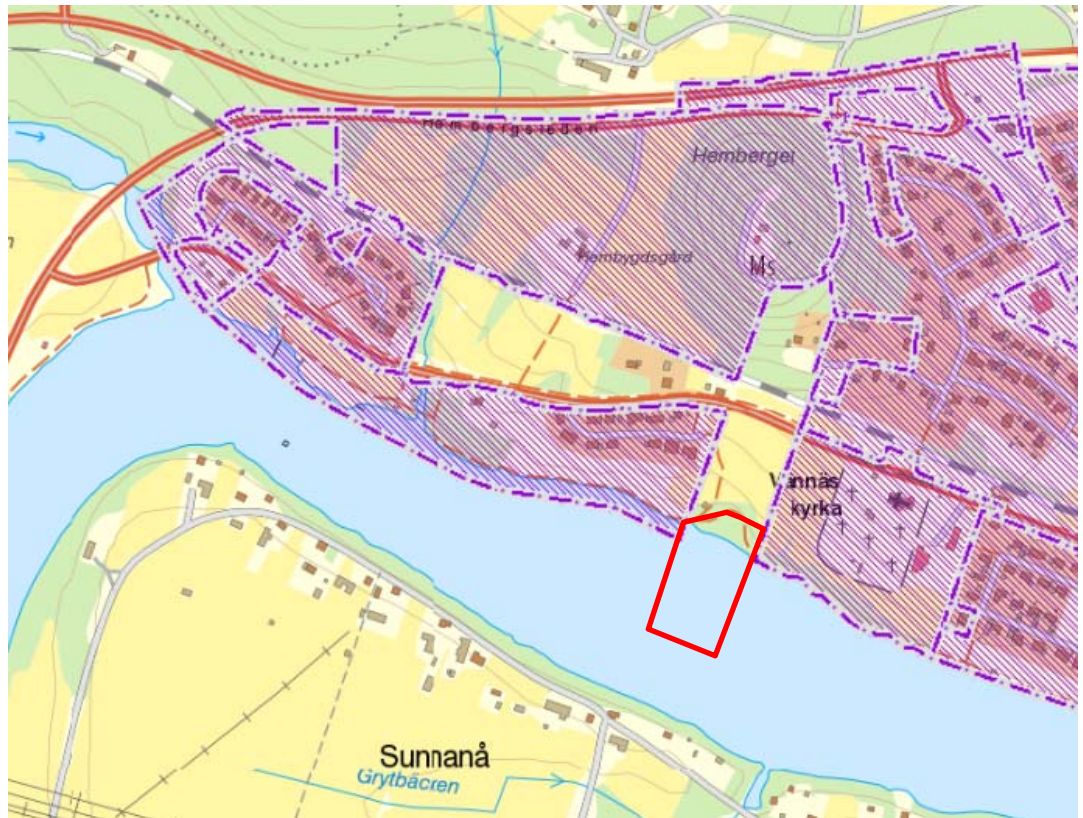
Småbåtshamnen (Riverhill) kvarstår och möjliggörs för utökning [**V** och **W**₄].

För att möjliggöra för en bro över den lilla viken vid småbåtshamnen regleras öppet vatten [**W**₁] som får överbyggas med bro [**W**₂].



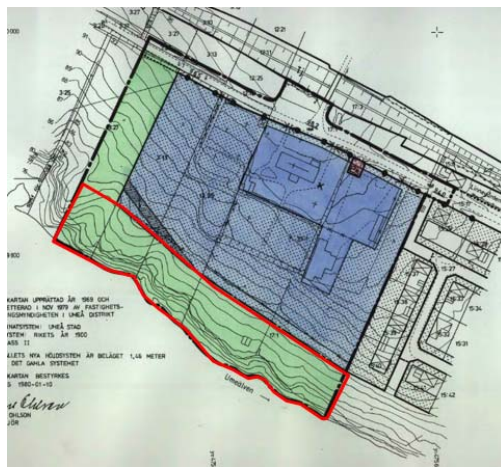
Del av gällande plan som ersätts markeras med rött

Detaljplaner Vännäsby (från väster till öster)		Planbestämmelser
kommunens nummer (länsstyrelsens beteckning)	namn (lagkraftdatum)	för berörd del (strandområdet)
Ej planlagt område		<p>Ett område mellan bostadsfastigheterna längs Södra Promenaden och Vännäs kyrka berörs inte av någon detaljplan.</p> <p>Nya planbestämmelser: Området planläggs för parkmark, strandpromenad med mera [PARK₁] och i vattenområdet möjliggörs för mindre allmänna bryggor [W₃] samt ett område för badplats [W₅].</p>



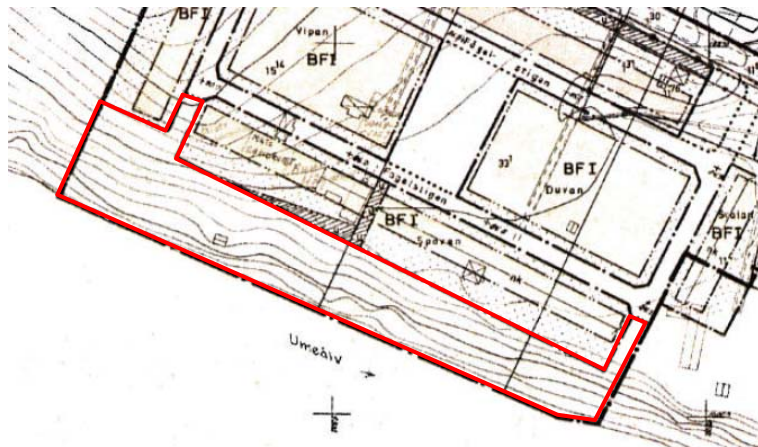
Gällande detaljplaner (länsstyrelsens webbGIS, 2017-12-14). Ny planläggning markeras ungefärligt med rött.

Detaljplaner Vännäsby (från väster till öster)		Planbestämmelser
kommunens nummer (länsstyrelsens beteckning)	namn (lagakraftdatum)	för berörd del (strandområdet)
36 (P1982-4)	Stadsplan för kyrkogårdsområdet m.m. (1981)	Park eller plantering. Nya planbestämmelser: Park/plantering ersätts med parkmark, strandpromenad med mera [PARK₁] och vattenområdet (som inte sedan tidigare är planlagt) möjliggörs för mindre allmänna bryggor [W₃] samt öppet vattenområde [W₁].



Del av gällande plan som ersätts markeras med rött

Detaljplaner Vännäsby (från väster till öster)		Planbestämmelser
kommunens nummer (länsstyrelsens beteckning)	namn (lagakraftdatum)	för berörd del (strandområdet)
19 (VÄN-128)	Stadsplan för sydöstra delen av Vännäsby samhälle (1969)	Park eller plantering. Nya planbestämmelser: Park/plantering ersätts med parkmark, strandpromenad med mera [PARK ₁] och vattenområdet (som inte sedan tidigare är planlagt) möjliggörs för mindre allmänna bryggor [W ₃] samt öppet vattenområde [W ₁].



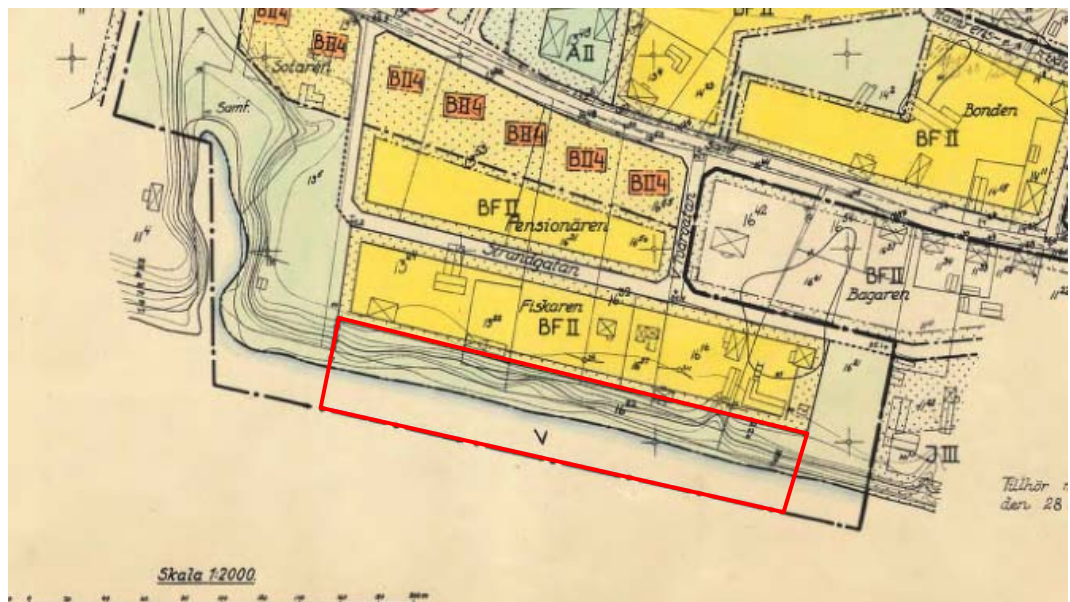
Del av gällande plan som ersätts markeras med rött

Detaljplaner Vännäsby (från väster till öster)		Planbestämmelser
kommunens nummer (länsstyrelsens beteckning)	namn (lagakraftdatum)	för berörd del (strandområdet)
69 (2460-P15/1)	Detaljplan för Kemisten m.fl. (2014)	<p>Ett område mellan bostadsfastigheterna längs Fågelstigen och Strandgatan i Vännäsby är nyligen planlagd (2014) varför detta område inte ersätts med ny detaljplan. Området längs vattnet regleras i denna detaljplan som park med strandpromenad samt bro över mynningen till viken.</p> <p>Nya planbestämmelser: Vattenområdet ”utanför” denna detaljplan planläggs dock som öppet vattenområde [W₁].</p>



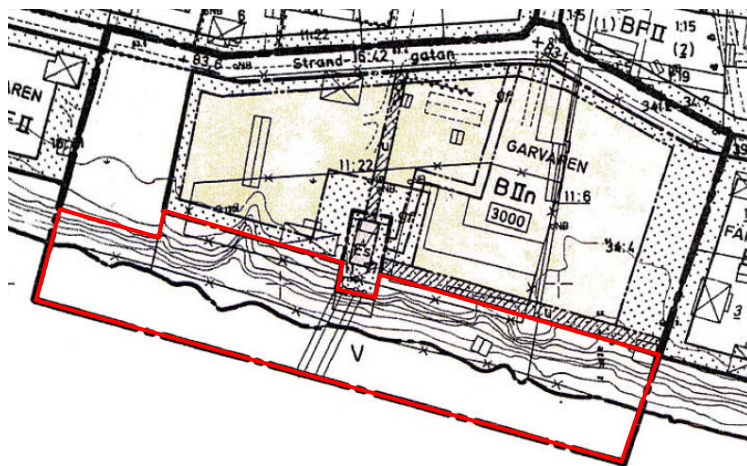
TV: Gällande detaljplaner (länsstyrelsens webbGIS, 2017-12-15). Detaljplan från 2014 markeras med rött. TH: Utdrag från gällande plan.

Detaljplaner Vännäsby (från väster till öster)		Planbestämmelser
kommunens nummer (länsstyrelsens beteckning)	namn (lagakraftdatum)	för berörd del (strandområdet)
6 (VÄN-12)	Stadsplan för kvarteren Hjorten och Bonden m.fl. (1954)	Park eller plantering samt (öppet) vattenområde. Nya planbestämmelser: Park/plantering ersätts med parkmark, strandpromenad med mera [PARK ₁] och vattenområdet ersätts med möjlighet för mindre allmänna bryggor [W ₃] samt öppet vattenområde [W ₁].



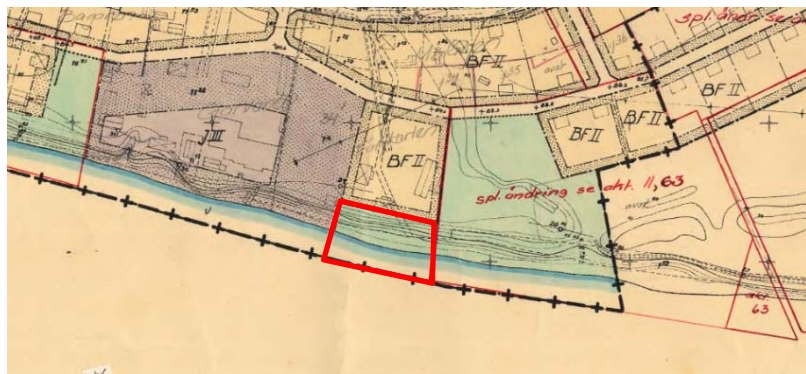
Del av gällande plan som ersätts markeras med rött

Detaljplaner Vännäsby (från väster till öster)		Planbestämmelser
kommunens nummer (länsstyrelsens beteckning)	namn (lagakraftdatum)	för berörd del (strandområdet)
34 (P1980-62)	Stadsplan för kvarteren Garvaren m.m. (1979)	Park eller plantering samt (öppet) vattenområde. Nya planbestämmelser: Park/plantering ersätts med parkmark, strandpromenad med mera [PARK ₁] och vattenområdet ersätts delvis med möjlighet för mindre allmänna bryggor [W ₃] samt öppet vattenområde [W ₁]. Inom området finns ett förorenat område med riskklass 3 (måttlig risk), avfallsdeponi. Detta område skyddas i detaljplanen på så sätt att ingen byggnation eller anläggning för allmänt ändamål får uppföras här [skydd].



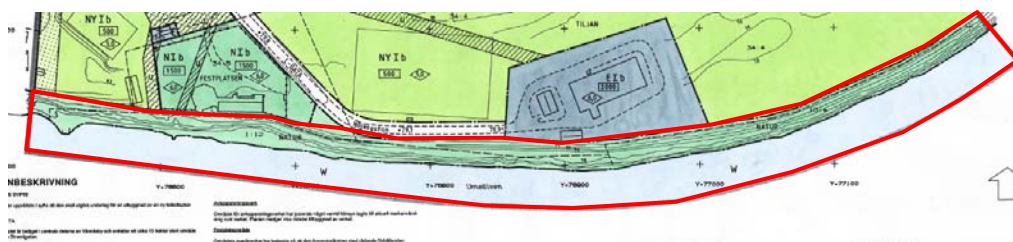
Del av gällande plan som ersätts markeras med rött

Detaljplaner Vännäsby (från väster till öster)		Planbestämmelser
kommunens nummer (länsstyrelsens beteckning)	namn (lagakraftdatum)	för berörd del (strandområdet)
3 (VÄN-6)	Stadsplan för Vännäsby Municipalsamhälle (1944)	<p>Park eller plantering</p> <p>Nya planbestämmelser: Park/plantering ersätts med parkmark, strandpromenad med mera [PARK₁] och vattenområdet ersätts med möjlighet för mindre allmänna bryggor [W₃] samt öppet vattenområde [W₁].</p> <p>Del av vattenområdet (20 meter ut i vattnet från stranden) planläggs för mindre allmänna bryggor [W₃]-</p>



Del av gällande plan som ersätts markeras med rött

Detaljplaner Vännäsby (från väster till öster)		Planbestämmelser
kommunens nummer (länsstyrelsens beteckning)	namn (lagakraftdatum)	för berörd del (strandområdet)
53 (P94/3)	Detaljplan för festplatsområdet m.m. (1994)	<p>Natur och öppet vattenområde.</p> <p>Nya planbestämmelser: Natur och öppet vattenområde ersätts med parkmark, strandpromenad med mera [PARK₁] och vattenområdet ersätts delvis (en kortare bit i väster) med möjlighet för mindre allmänna bryggor [W₃] samt i övrigt öppet vattenområde [W₁].</p> <p>Risk finns att strandpromenaden översvämmas vid höga flöden varför strandskoning, i form av en vall, har anlagts i detta avsnitt. Vallen är utformad för att klara högsta beräknade vattenstånd och på denna ligger strandpromenaden/gång- och cykelväg. Vallen skyddas på plankartan [vall].</p>



Del av gällande plan som ersätts markeras med rött

Detaljplaner Vännäsby (från väster till öster)		Planbestämmelser
kommunens nummer (länsstyrelsens beteckning)	namn (lagkraftdatum)	för berörd del (strandområdet)
7 (VÄN-15)	Stadsplan för kvarteren Uranus, Saturnus, Mercurius m.fl. (1959)	<p>Gata (delvis över vattnet, bro), park och (öppet) vattenområde.</p> <p>Nya planbestämmelser: Gata/bro ersätts med vägområde [VÄG] samt öppet vatten som får överbyggas med bro [W₃].</p> <p>Park ersätts med parkmark, strandpromenad med mera [PARK₁] och öppet vattenområde ska fortsatt vara öppet, men delvis finns även möjlighet till mindre allmänna bryggor [W₃].</p> <p>Naturområdet ”Rompa” i öster är inte planlagt sedan tidigare. Detta område reserveras nu som naturområde [NATUR₂] inom vilket mindre allmänna byggnader för friluftslivets ändamål får uppföras [friluftsliv], exempelvis grillplatser, vindskydd och fågeltorn. Vattenområdet här utanför ska fortsatt vara öppet [W₁].</p>



Del av gällande plan som ersätts markeras med rött