



AVFALLSPLAN
Strategi för avfall, grundvatten
och giftfri miljö
för ett hållbart Vännäs, Nordmaling,
Vindeln och Bjurholm
2012 – 2020



Kommunfullmäktiges beslut 2012-04-23, 38§

Miljömålen presenteras med Tobias Flygars illustrationer © Naturvårdsverket

INNEHÅLLSFÖRTECKNING	SID
1. INNEHÅLLSFÖRTECKNING	2
2. SAMMANFATTNING	4
3. INLEDNING	6
3.1 Vad är avfall?	
3.2 Ansvarsfördelning	
– Kommuner och myndigheter	
– Producenter	
– Hushåll	
– Verksamhetsutövare	
3.3 Avfallsplanens syfte och mål	
3.4 Varför behövs en avfallsstrategi?	
4. BESKRIVNING AV KOMMUNERNA	10
4.1 Kommunerna	
4.2 Näringsliv	
4.3 Kommunala avfallsorganisationer	
5. NULÄGESBESKRIVNING HUSHÅLLSAVFALL	17
5.1 Insamlingssystem	
5.2 Behandling hushållsavfall	
5.3 Mängder	
5.4 Plockanalyser	
5.5 Problem	
6. NULÄGESBESKRIVNING ÖVRIGT AVFALL	21
6.1 Mängder	
6.2 Problem	
7. ANLÄGGNINGAR FÖR ÅTERVINNING, BEHANDLING, MELLANLAGRING OCH BORTSKAFFANDE AV AVFALL I BJURHOLM, VINDELN, VÄNNÄS OCH NORDMALING	22
7.1 Nuvarande anläggningar	
8. NEDLAGDA AVFALLSUPPLAG	23
8.1 Förorenade områden/MIFO	
8.2 Nedlagda deponier	
9. STYRMEDEL OCH MÅL	24
9.1 Lagstiftning	
9.2 Nationella mål	
9.3 Regionala mål	
9.4 Lokala mål och delmål	
9.5 Strategier	
10. MÅL OCH STRATEGIER FÖR VINDELN, BJURHOLM, VÄNNÄS och NORDMALINGS KOMMUN	27
10.1 Mål	
10.2 Aalborgåtaganden	
10.3 Åtgärdsplan	
11. UPPFÖLJNING	35
11.1 Uppföljning och utvärdering	

- Bilagor:**
1. Producentansvar
 2. Uppföljning av föregående avfallsplan
 3. Förteckning över nedlagda kommunala deponier
 4. MKB - miljökonsekvensbeskrivning
 5. Mängder och statistik
 6. Åtgärdsplan
 7. Avfallshantering i Sverige
 8. Organisation för framtagande av avfallsplanen
 9. Plockanalys 2009
 10. Ordlista – definitioner och begrepp

1. SAMMANFATTNING

Avfallsplan för Vindelns, Bjurholms, Vännäs och Nordmalings kommuner har tagits fram i samverkan och samarbeten under 2009 - 2011. Arbetet har som grund utgått ifrån RVF rapporten 2006:13, "Handbok i kommunal avfallsplanering" som tagits fram av Carl Bro AB (från april 2007, Grontmij AB) på uppdrag av RVF (från 2007, Avfall Sverige) och Naturvårdsverket samt den Nationella Avfallsplanen.

Projektarbetsgruppen har arbetat fram stora delar av textmaterialet och Inger Olofsson, Region Västerbotten, har samordnat arbetet enligt en fastställd organisationsplan, (se bilaga 8).

Under planprocessen har förankring och samråd skett med länsstyrelsen och ett brett remissförfarande till kommunala verksamheter, bolag och företag, har genomförts.

Målet med avfallsplanen är att åtgärder som föreslås ska minska avfallets mängd och dess farlighet. Denna avfallsplans syfte är att nå de mål som riksdag och regeringen anvisar samt de mål som kommunerna härutöver fastställt inom avfallsområdet.

Lyckades kommunerna då med förra avfallsplanen med de tidsangivna åtgärderna och de konkreta målen? I respektive kommuns avfallsplan beskrivs detta resultat och uppföljning i bilaga 2.

I denna avfallsplan fortsätter kommunerna med sin utstakade strategi att göra det enkelt för kommunmedborgarna att sortera och därmed få fler att delta i systemet. Kommunen ska föregå med gott exempel och införa ökad källsortering.

Sedan de föregående avfallsplanerna antogs har många deponier avslutats och arbetet med nya klassificeringar enligt MIFO (metod för inventering av förorenade områden) ska ske under avfallsplaneperioden för att säkerställa att inga föroreningar kan skada hälsa och miljön.

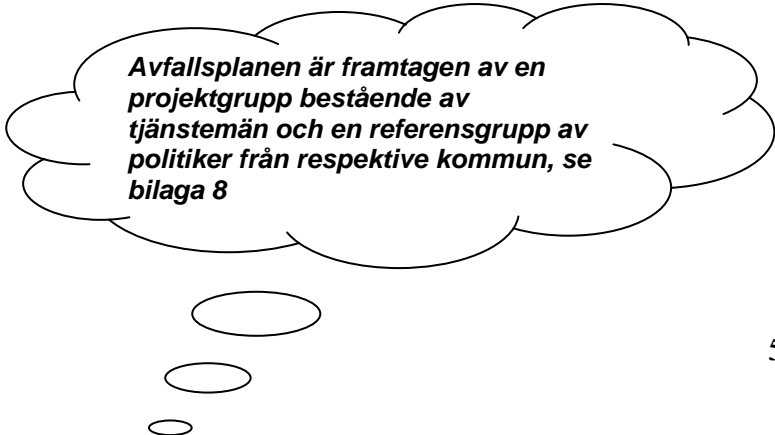
Detta är endast ett axplock av alla åtgärder som föreslås i avfallsplanen, vilken innehåller följande huvudmål samt därtill följande handlingsplan med åtgärder:



Genom samverkan arbeta för att bli Umeåregionens bästa kommuner vad gäller hållbar avfallshantering och en giftfri miljö

År 2020

- **Begränsad klimatpåverkan**
 1. Senast 2020 ska fordon som används vid kommunens insamling och transport av avfall till 30 % drivas på förnyelsebara drivmedel.
 2. Senast 2014 ska all personal som arbetar med transport och insamling av avfall i kommunen vara utbildade i och tillämpa sparsam körning som t ex Eco-driving.
- **Gifrfri miljö**
 1. År 2020 är andelen farligt avfall (inkl. elavfall) i kärll- säckavfall mindre än 0,2 % per prov.
 2. Senast 2015 ska nedlagda deponier som kommunen har tillsyn över vara riskklassade och förorenade områden ska beaktas vid plan och bygggärenden.
- **Skyddande ozonskikt**
 1. Alla inlämnade frys- o kylmöbler samt aerosoler skadliga för ozonskiktet på insamlingsplatser som kommunen ansvarar för, ska borttransporteras till godkänd behandlingsanläggning.
- **Ingen övergödning**
 - 1 Senast år 2020 bör allt avloppsslam, efter biologisk behandling, återföras till jord- och skogsbruk, användas på parkmark eller vid efterbehandling av förorenade områden under förutsättning att återföringen kan ske utan att miljömålet gifrfri miljö äventyras.
- **Grundvatten av god kvalitet**
 1. År 2020 ska nedlagda deponier, pågående eller nya deponier och mellanlagringsplatser för avfall inte ge negativ påverkan på grundvattnet.
- **God bebyggd miljö**
 1. Senast 2020 ska 80 % av matavfallet sorteras ut från hushåll, för att omhändertas genom biologisk behandling, såväl som hemkompostering, centrala anläggningar som storkompost eller biogasproduktion.
 2. Senast år 2020 är minst 95 % av hushållen och verksamhetsutövarna nöjda med den kommunala avfallshanteringen.
 3. Senast år 2020 ska 80 % av verksamhetsutövarna där hushållsliknande avfall uppstår, sortera ut matavfallet, för omhändertagande genom biologisk behandling, kompostering eller biogasproduktion.
 4. Senast år 2020 är andelen tidningar och förpackningar i kärll- säckavfall mindre än 10 % per prov.
 5. Senast år 2020 ska återanvändbart avfall kunna lämnas till ett Returcentrum eller liknande.
 6. År 2020 ska den totala mängden hushållsavfall till förbränning per kommuninneväsnare ha minskat med 40 % jämfört med 2010.



Avfallsplanen är framtagen av en projektgrupp bestående av tjänstemän och en referensgrupp av politiker från respektive kommun, se bilaga 8

3. INLEDNING

Varje människa ger dagligen, hela livet upphov till en mängd avfall. Hur vi hanterar vårt avfall är därför en viktig fråga. Denna avfallsplan behandlar avfallshanteringen i Vindeln, Bjurholm, Vännäs och Nordmalings kommun nu och i framtiden. Avfallsplanen beskriver hur kommunens innevånare vill att avfallshanteringen ska se ut 2020 och hur vi ska nå dit.

Avfallshanteringen är ett komplext område där det händer mycket. Ansvarsförhållanden och lagstiftning förändras och nya krav ställs. Kostnader ökar, avfallet behandlas på nya sätt och behovet av information ökar. Situationen kan tyckas oklar, men syftet är att skapa en hållbar utveckling på lång sikt. För att uppnå detta togs år 1991 ett beslut att alla Sveriges kommuner är skyldiga att upprätta en avfallsplan. Denna ska innehålla uppgifter om avfallsmängder, behandlingsmetoder samt åtgärder för att minska avfallets mängd och farlighet.

De fyra (4) kommuner som i samverkan framtagit denna avfallsplan har sedan tidigare upprättat sina egna första avfallsplaner från år 1992-95, några har reviderat sina planer år 2000 och nu är det dags att upprätta nya planer och då har man valt att göra detta arbete tillsammans. Naturvårdsverket har i den nationella avfallsplanen, Strategi för hållbar avfallshantering, utgiven i september 2005, gett riktlinjer om hur kommunerna ska arbeta fram sina avfallsplaner.

3.1 Vad är avfall?

En trasig stol – är det ett avfall?

Ja, kanske, om du vill bli av med den. Har du tänkt renovera stolen är den inte längre att betrakta som avfall.

I miljöbalken (1998:808) 15 kap. 1 §, finns följande definition för avfall: "Varje föremål, ämne eller substans som innehavaren gör sig av med eller avser eller är skyldig att göra sig av med".

Avfall är allt som vi vill eller måste göra oss av med. Det finns många olika typer av avfall. Kommunen har ansvar för hushållsavfall och definitionen på detta lyder enligt följande: "Med hushållsavfall avses avfall som kommer från hushåll samt därmed jämförligt avfall från annan verksamhet". Därmed jämförligt avfall kan t.ex. vara avfall från affär, skola eller äldreboende där avfallet ser ut ungefär som hushållsavfall. Det är alltså inte helt självklart vad som klassas som avfall.

3.2 Ansvarfördelning

Ansvar för avfallshanteringen i Sverige vilar på oss alla.

- Kommuner och myndigheter
- Producenter
- Hushåll
- Verksamhetsutövare

– Kommuner och tillsynsmyndigheter

Enligt miljöbalken (1998:808) 15 kap. 8 § har kommunen ansvar för insamling och omhändertagande av allt hushållsavfall, undantaget avfall under producentansvar, se nedan. Detta kallas kommunens renhållningsskyldighet. Renhållningsskyldigheten innebär att kommunen måste hämta det hushållsavfall som uppkommer. Kommunen får givetvis ta betalt för detta. När det gäller hushållsavfall får dessutom ingen annan transportera detta än kommunen eller den som gör detta på kommunens uppdrag. I miljöbalken, 15 kap. 18 § står att; "När avfall skall transporteras genom kommunens eller en producentens försorg, får avfall inte komposteras eller på annat sätt återvinnas eller bortskaffas av fastighetsinnehavaren eller nyttjanderättshavaren".

För farligt avfall gäller att kommunen ansvarar för allt farligt avfall som ingår i hushållsavfallet. Ansvaret omfattar insamling, transport och behandling.

Kommunen har ett planeringsansvar i och med ansvaret att ta fram en renhållningsordning (lokala föreskrifter för avfall och avfallsplan). I miljöbalken (1998:808) 15 kap. 11 § står följande; "Avfallsplanen skall innehålla uppgifter om avfall inom kommunen och om kommunens åtgärder för att minska avfallets mängd och farlighet" Detta gäller även för verksamhetsavfall.

Länsstyrelsen tillsammans med den kommunala nämnden som hanterar miljöfrågor har en roll som tillsynsmyndighet över avfallshanteringen.

– Producenter

Producenterna ansvarar för det avfall som omfattas av det lagstiftade producentansvaret. Producentansvar innebär att den som tillverkar en produkt är skyldig att insamla, bortforsla, materialåtervinna och/eller energiutnyttja det avfall som uppstår då produkten kasseras. En producent är den som yrkesmässigt tillverkar, importerar, fyller och/eller säljer en vara. Alla producenter omfattas inte av förordningen om producentansvar. Idag råder producentansvar för följande avfallslag (inom parentes det materialbolag som sköter producenternas ansvar):

- bilar (Bil Producentansvar Sverige AB)
- däck (Svensk Däckåtervinning)
- returpapper (Pressretur)
- förpackningar (Returwell, Plastkretsen, Metallkretsen, Svensk Glasåtervinning, Svensk Kartongåtervinning)
- elektriska och elektroniska produkter (EI-Kretsen)
- glödlampor och vissa belysningsarmaturer (EI-Kretsen)
- batterier (EI-Kretsen)
- läkemedel (Apoteken)

För att leva upp till detta ansvar har producenterna bildat olika materialbolag som administrerar verksamheten, t.ex. EI-Kretsen, FTI (förpacknings- och tidningsinsamlingen).

Syftet med producentansvar är att få produkter som är mer resurssnåla, lättare att återvinna och som inte innehåller farliga ämnen. Mer information i bilaga 1

– Hushåll

Hushållen är skyldiga att sortera det avfall som uppkommer i hushållet. Sorteringen ska ske enligt reglerna i de kommunala föreskrifterna om avfallshantering.

Det farliga avfallet som uppkommer skall sorteras ut från brännbart avfall och övrigt restavfall. Dessutom har alla en skyldighet enligt förordningarna om producentansvar att sortera ut förpackningar, tidningar, däck, glödlampor, batterier och elavfall. Det utsorterade avfallet ska sedan lämnas i kommunernas respektive producenternas insamlingssystem.

– Verksamhetsutövare

För t.ex. företag och industrier gäller att ansvaret för avfallet ytterst ligger hos avfallsproducenten. Det är företaget som ska ha kunskap om avfallet och dess effekter på miljön. Det är också företaget som ska hålla sig uppdaterad vad det gäller lagstiftningsförändringar. För verksamheter där avfall uppkommer finns ett ansvar för att detta transporteras till en godkänd behandlingsanläggning.

Dessutom har även verksamheter en skyldighet enligt förordningen om producentansvar att sortera ut förpackningar, tidningar, däck, glödlampor, batterier och elavfall. Det farliga avfallet som uppkommer skall sorteras ut från brännbart avfall och övrigt restavfall.

3.3 Avfallsplanens syfte och mål

Avfallsplanen är ett strategiskt dokument i kommunen och ett instrument för att styra avfallshanteringen mot de nationella, regionala och lokala mål som antagit i syfte att förbättra miljön.

Syftet med avfallsplanen är dels att nå de mål som riksdagen och regeringen anvisar och dels att nå de mål som kommunerna härutöver fastställt inom avfallsområdet. Avfallsplanen omfattar allt avfall som uppkommer i kommunen, dvs. avfall från enskilt hushåll, avfall från de företag som bedriver verksamheter i kommunen samt det avfall som producenterna ansvarar för.

För att leva upp till syftet måste avfallsplanen vara ett levande dokument som fungerar som vägledning i en ständig process, där målen och handlingsplanen årligen måste uppdateras och inarbetas.

Avfallsplanen utgör ett komplement till de lokala avfallsföreskrifterna och tillsammans utgör de alltså kommunernas (Vindeln, Bjurholm, Nordmaling och Vännäs) Renhållningsordning. Renhållningsordningen antas av respektive kommuns kommunfullmäktige.

3.4 Varför behövs en avfallsstrategi?

Vår konsumtion leder till stora mängder avfall och tyvärr ökar de totala mängderna. För att kunna minska avfallsmängderna är det viktigt att ha en strategi, som kan leda oss till en hållbar avfallshandling på lång sikt.

Europaparlamentet och Avfallsrådet har kommit överens om ett nytt ramdirektiv om avfall. Det nya ramdirektivet innebär flera viktiga förändringar. Dessa får stor betydelse för de svenska avfallsbestämmelserna, eftersom ramdirektivet styr stora delar av femtonde kapitlet i miljöbalken och avfallsförordningen.

Mycket har hänt på avfallsområdet sedan det första ramdirektivet ursprungligen skrevs 1975. Under årens lopp har man bara gjort mindre ändringar. I december 2005 presenterade EU-kommissionen därför ett förslag till nytt direktiv. Förslaget utgick från kommissionens strategi om förebyggande och materialåtervinning av avfall.

Förhandlingarna om det nya ramdirektivet har pågått under flera år och det slutliga beslutet fattades den 20 oktober 2008. Till den 12 december 2010 ska medlemsstaterna ha infört de nya bestämmelserna i den nationella lagstiftningen.”

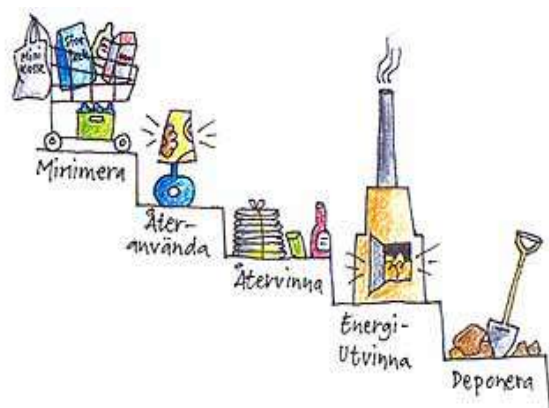
Tre direktiv blir ett

Det nya direktivet kommer att ersätta tre nu gällande direktiv; ramdirektivet (2006/12/EG) om avfall, direktiv (91/689/EEG) om farligt avfall och direktiv (75/439) om spillolja.



Avfallshierarkin är utgångspunkt för prioriteringar som rör avfall

I det nya ramdirektivet lyfter man fram avfallshierarkin som prioriteringsordning för lagstiftning och politik på avfallsområdet.



Vindeln, Bjurholm, Vännäs och Nordmalings kommun har valt en strategi som går i linje med den som finns både nationellt och internationellt. Denna strategi går ut på att i första hand förhindra att avfall uppstår, i andra hand ska avfallet återanvändas, i tredje hand ska avfallet återvinnas, i fjärde hand ska avfallet energiutnyttjas och som sista åtgärd ska det deponeras.

1. Minimera
2. Återanvända
3. Återvinna
4. Förbränna, energiåtervinna
5. Deponera

I kommunernas strategi ingår dessutom att göra det enkelt för medborgarna att sortera sitt avfall och på så sätt få fler att sortera. Denna strategi har visat sig vara riktig eftersom fler sorterar om man underlättar för var och en att ta sitt ansvar.

Detta stämmer också väl överens med Miljöbalken (1998:808) 1 kap. 1 §, 5 punkten som lyder "Miljöbalken skall tillämpas så att återanvändning, återvinning liksom annan hushållning med material, råvaror och energi främjas så att ett kretslopp uppnås".



4. BESKRIVNING AV KOMMUNERNA

4.1 Kommunerna



Karta på västerbotten och Vindeln, Bjurholm, Vännäs och Nordmalings placering

Vindelns kommun, med en yta på 2 651 km² och ca 5 600 invånare. Samhället Vindeln ligger ca 55 km nordväst från Umeå stad. Kommunen gränsar till Skellefteå, Robertfors, Umeå, Vännäs, Bjurholm Lycksele och Norsjö kommun. Några av de företag som är uppräknade under "Näringsliv" ingår i världens tätaste och ledande skogsmaskinkluster. Förutom samhället Vindeln, där det bor ca 2000 personer består kommunen av ytterligare ett antal byar, bl.a. Hällnäs, Åmsele, Granö och Tvärålund. Kommunen har 20 st. naturreservat och en mycket sevärd natur- och kulturplats vid Vindelälven som heter Naturcentrum. I Vindelns kommun finns ca 2000 villor, ca 300 flerbostadshus och ca 1100 fritidshus.

Bjurholms kommun, med en yta på 1 316 km² och ca 2 500 invånare. Samhället Bjurholm ligger 60 km väster om Umeå stad. Kommunen gränsar till Nordmaling, Vännäs, Vindeln, Lycksele och Åsele. Kommunen är känd som den befolkningsmässigt "minsta kommunen" i Sverige, Konstvägen Sju Älvar och Älgfarmen. I Bjurholms tätort bor ca 1000 personer, resterande befolkning bor i någon av de 85 byarna i kommunen. Kommunen har 7 naturreservat. I kommunen finns ca 1600 villor, ca 28 flerbostadshus och ca 620 fritidshus

Vännäs kommun, med en yta på 533 km² och ca 8 350 invånare, belägen ca 35 km väster om Umeå, mitt i Umeåregionen. Kommunen gränsar till Bjurholm, Nordmaling, Umeå och Vindelns kommun. Förutom i samhället Vännäs där bor ca 4200 personer, består kommunen ytterligare av ett antal byar bl.a. Vännäsby, Pengsjö, Vännfors och Strand. Kommunen har 3 naturreservat, känd för att ha Sveriges längsta hängbro i trä som är placerat i Selet, Stenbrottet för stora musikarrangemang, Motormuseum och en fantastisk Simultanskytteanläggning. I kommunen finns ca 4147 villor och flerbostadshus samt ca 390 fritidshus.

Nordmaling, med en yta på 1239 km² och ca 7200 invånare. Samhället Nordmaling ligger ca 50 km söder om Umeå stad. Kommunen gränsar till Bjurholm, Umeå, Örnsköldsvik och Vännäs kommuner. Förutom samhället Nordmaling och Rundvik, där det bor ca 3500 består kommunen av ytterligare ett 100 tal byar. Kommunen har 7 st naturreservat. Kommunen är bl.a. känd för sina fina fiskevatten i Öreälv, Lögdeälv och Leduån. I Nordmaling kommun finns ca 2900 hushåll, ca 520 flerbostadshus och ca 1050 fritidshus

4.2 Näringsliv

I kommunerna har företagande och entreprenörskap alltid varit ett honnörsord. Detta har bidragit till att skapa ett starkt och välmående näringsliv. Några av de största företagen i kommunerna är bl.a. för:

Vindeln

Cranab, Indexator, Vimek, Slagkraft, Protab som alla ingår i skogsmaskinsklustret.

Vännäs

Kaj Johanssons Åkeri, Vännäs Plåt AB, Dooria, Liljaskolan.

Nordmaling

Olofsfors AB, Pumpex AB, SCA Timber AB.

Bjurholm

Engmans Skogsmaskiner, Norra Skogsägarna ek. förening, Chip & Circuit Nord AB

4.3 De kommunala avfallsorganisationerna

Sveriges kommuner har ett renhållningsansvar. I Vindeln, Bjurholm, Vännäs och Nordmaling är det respektive kommuns Kommunstyrelse, som har det övergripande ansvaret för avfallshanteringen och avfallsplaneringen. Utförare av insamling och borttransport av avfall sker på entreprenad i dessa fyra kommuner.

Kommunen är beställare

De tekniska avdelningarna i Vindeln och Bjurholm respektive Samhällsbyggnadsförvaltningarna i Vännäs och Nordmaling, sköter och beställer insamling och transport av hushållsavfall och därmed jämförligt avfall från hushåll och företag i respektive kommun.

Återvinningscentralerna i respektive kommun (ÅVC), sköts i egen regi förutom i Nordmaling där man anlitar entreprenör för uppdraget. Vännäs kommun har en deponianläggning för icke-farligt avfall, Starrbergets avfallsanläggning, som ägs av kommunen och drivs i egen regi.

Kommunernas tekniska avdelningar respektive Samhällsbyggnadsförvaltningarna är beställare och sköter kund- och administrativa uppgifter kring insamling och transport av avfall. En mycket viktig del i avfallshanteringen är också informationen till kunder och kontakten med kunderna för att kommunmedborgare ska få information om källsortering och hur man ska bli av med sitt avfall.

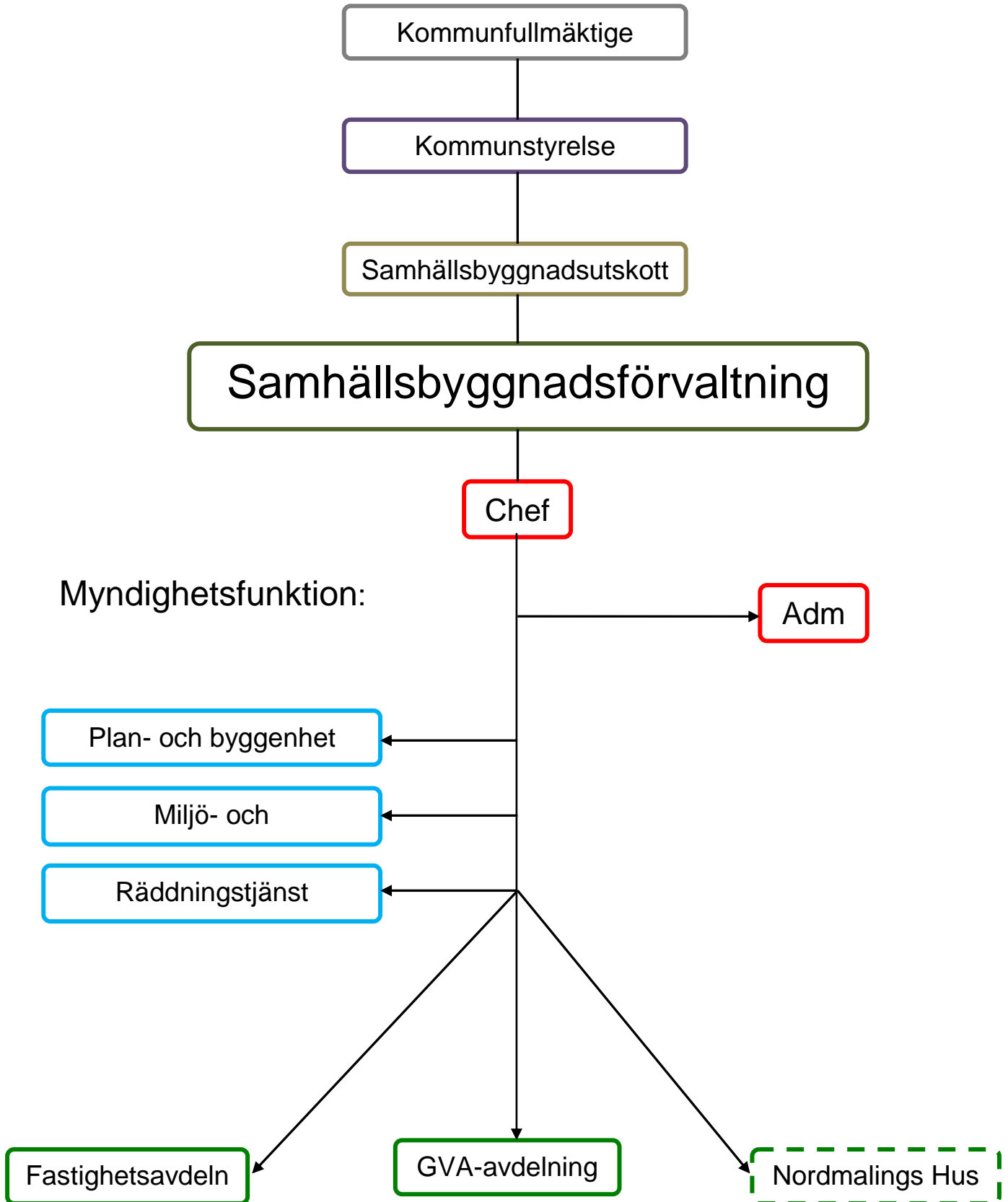
Entreprenörer som utförare

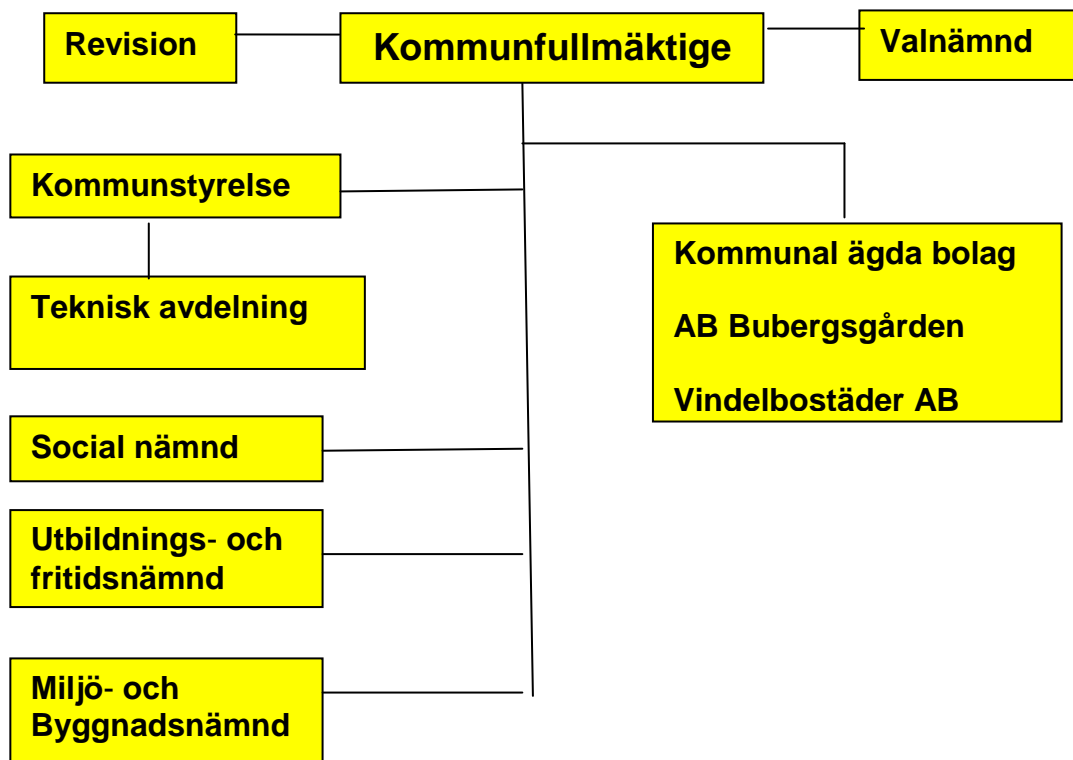
Den entreprenör som anlitas för insamling av hushållsavfall och därmed jämförligt avfall i dessa fyra kommuner är idag Allmiljö.

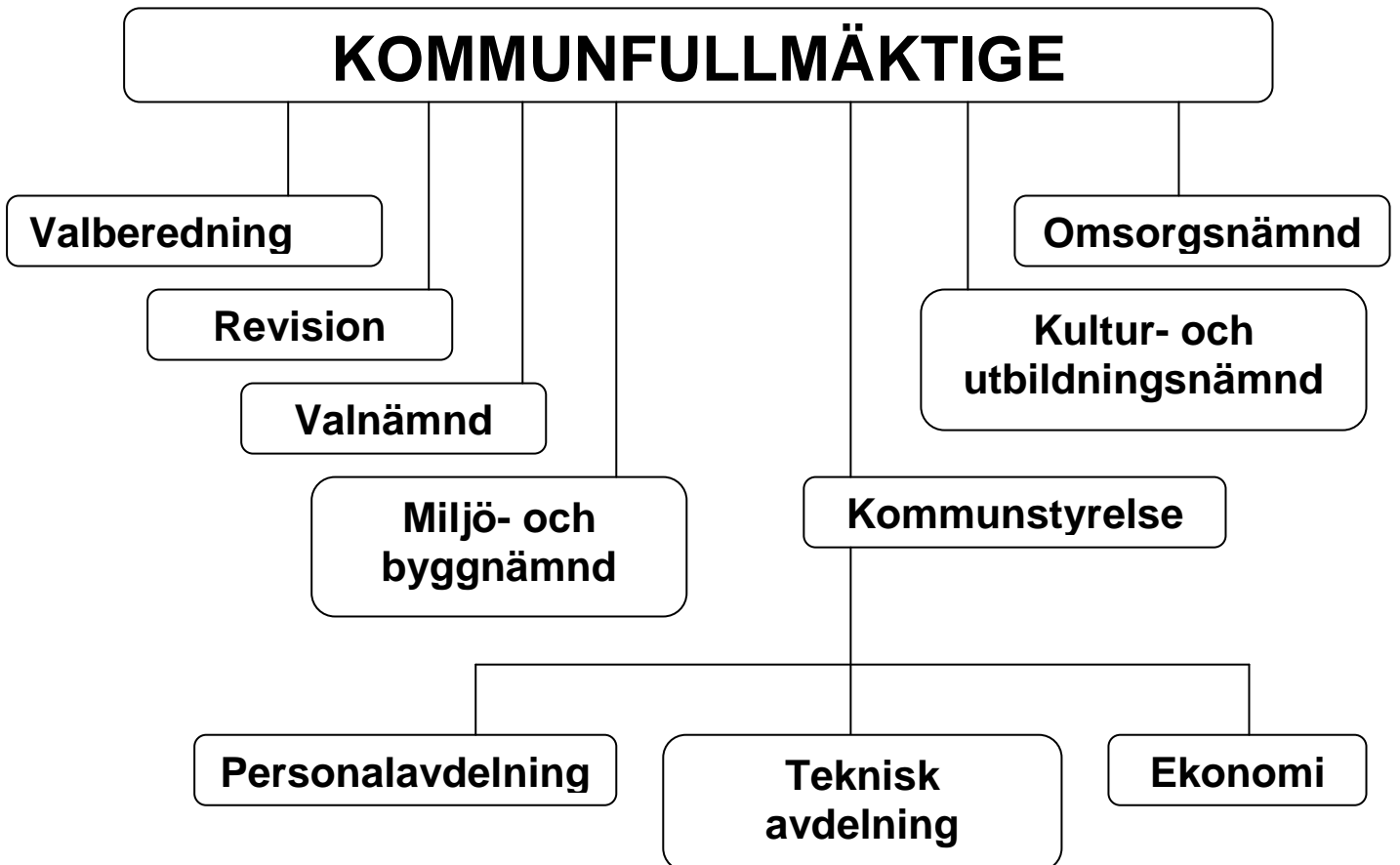
För borttransport och behandling av hushållens farliga avfall från ÅVC och dess miljöstationer anlitas i dagsläget för Vindeln och Nordmaling Ragnsells. I Bjurholm tar företaget Clifton emot det farliga avfallet och transporterar det vidare för behandling till SAKAB och Vännäs anlitar SAKAB för borttransport och behandling.

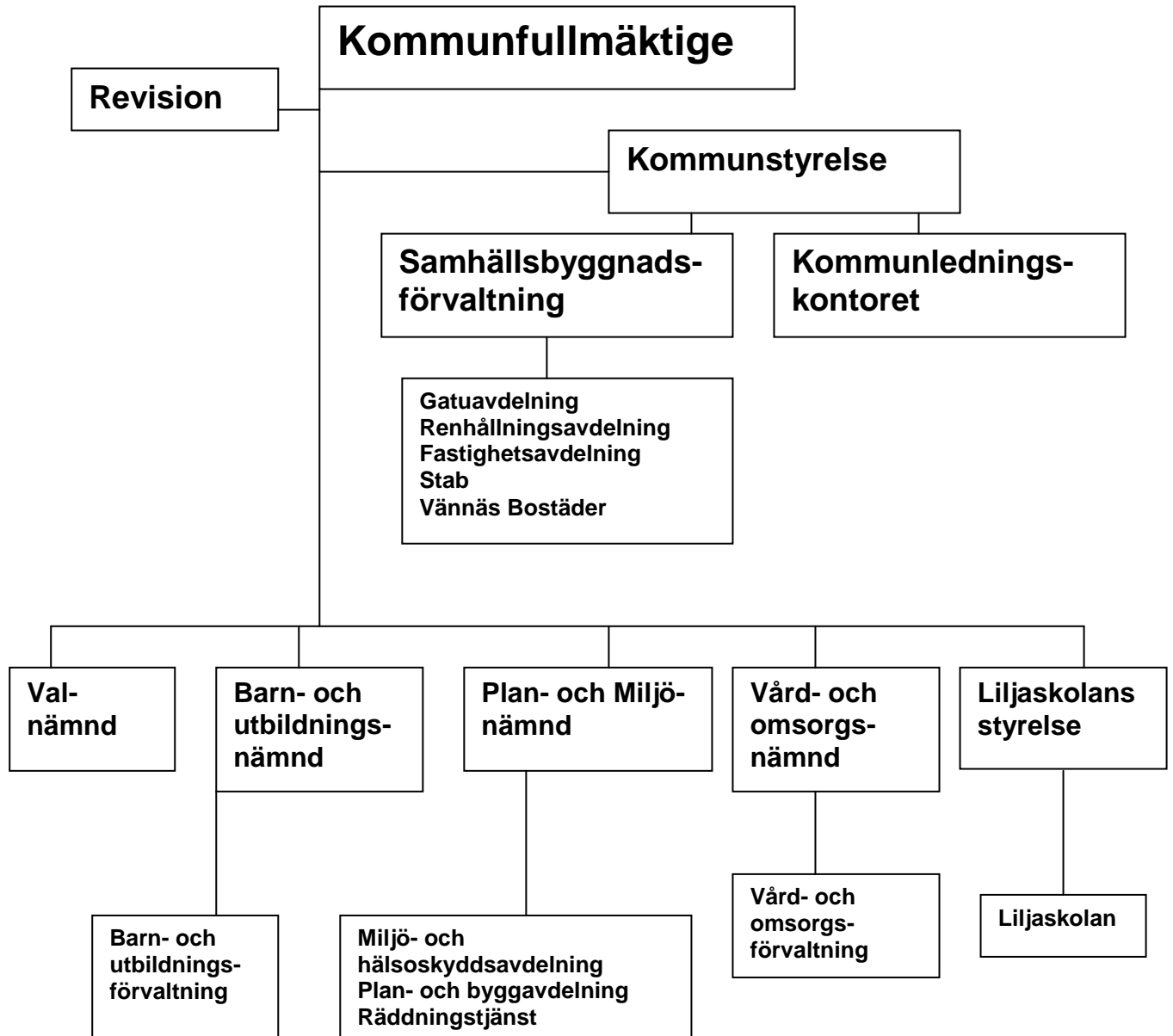
Tillsynsmyndigheten

Det är respektive kommuns tillsynsenhet som utöver den lokala tillsynen av efterlevnaden av bestämmelserna kring avfallshanteringen. I Vindeln heter de Miljö- och byggnämnd, Bjurholm Miljö- och byggnämnd, Vännäs Plan- och miljönämnd och i Nordmaling Miljönämnd. Det är till dessa som kunden söker dispens eller anmäler ärenden enligt de lokala renhållningsföreskrifterna.









5. NULÄGESBESKRIVNING HUSHÅLLSAVFALL

5.1 Insamlingssystem

Insamling av hushållsavfall och därmed jämförligt avfall sker i

Vindelns kommun	– på entreprenad
Bjurholms kommun	– på entreprenad
Vännäs kommun	– på entreprenad
Nordmalings kommun	– på entreprenad

Villor och flerfamiljsfastigheter

Det finns två alternativ lösningar idag att välja att sortera sitt hushållsavfall, dels att

* hemkompostera sitt matavfall och lämna övrigt brännbart till kommunen för omhändertagande

* lämna matavfall och övrigt brännbart avfall till kommunen för omhändertagande

Insamling av hushållsavfallet sker i gröna plastkärl för brännbart avfall, med volym från 140 – 660 liter.

Många flerfamiljsfastigheter har s.k. soprum som är gemensamma för alla lägenheter i huset. Här finns behållare för brännbart hushållsavfall och ev. möjligheter att källsortera fler fraktioner eftersom vissa flerfamiljsfastigheter erbjuder också sina hyresgäster s.k. FNI (Fastighetsnära insamling) av tidningar och förpackningar samt elektronikavfall och övrigt farligt avfall.

Vissa flerfamiljsfastigheter erbjuder också sina hyresgäster s.k. FNI (Fastighetsnära insamling) av tidningar och förpackningar.

Företag och verksamheter

Företag och verksamheter ska sortera ut sitt hushållsliknande avfall, s.k. därmed jämförlig avfall.

Skillnaden är att här har man möjlighet att bruka större behållare, beroende på vilka mängder avfall som uppkommer.

Insamling av slam från trekammarbrunnar sker i

Vindelns kommun	– i egen regi
Bjurholms kommun	– på entreprenad
Vännäs kommun	– på entreprenad
Nordmalings kommun	– på entreprenad

Slamsugningsbilen tömmer två- och trekammarbrunnar samt slutna tankar på både slam och vatten.

Återvinningscentraler (kommunägda)

Bemannade anläggningar med bestämda öppettider där grovavfall, elektronikavfall och övrigt farligt avfall, metallskrot m.m. får lämnas. För mer information se respektive kommuns hemsida.

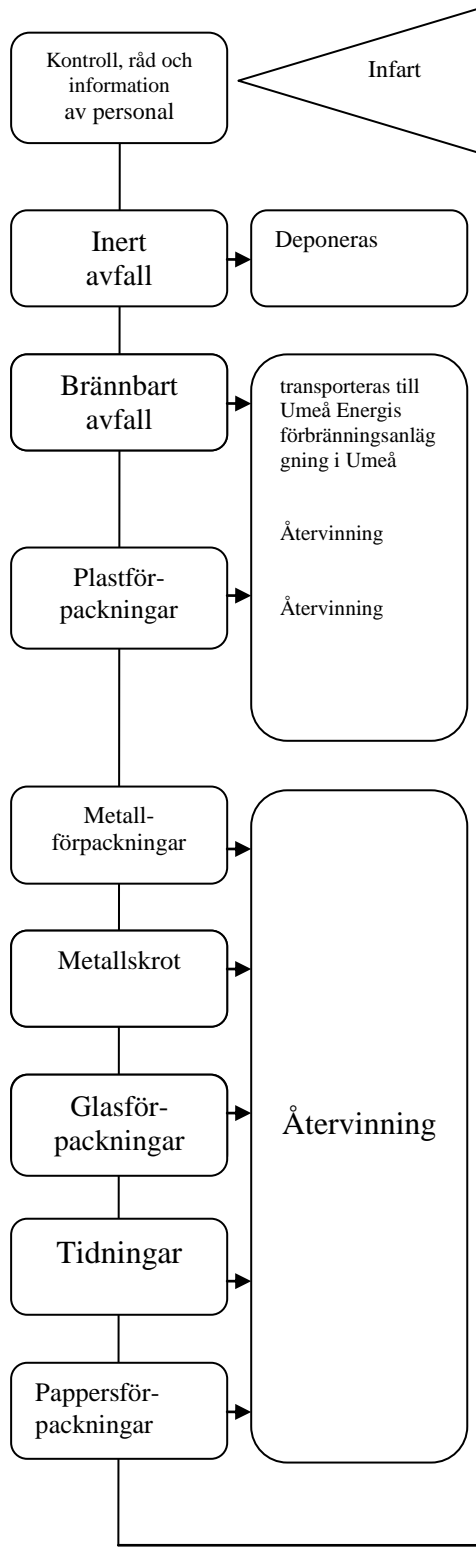
Vindelns kommun	– Rosinedal
Bjurholms kommun	– Kyrktjärn
Vännäs kommun	– Starrberget

Återvinningscentral (på entreprenad)

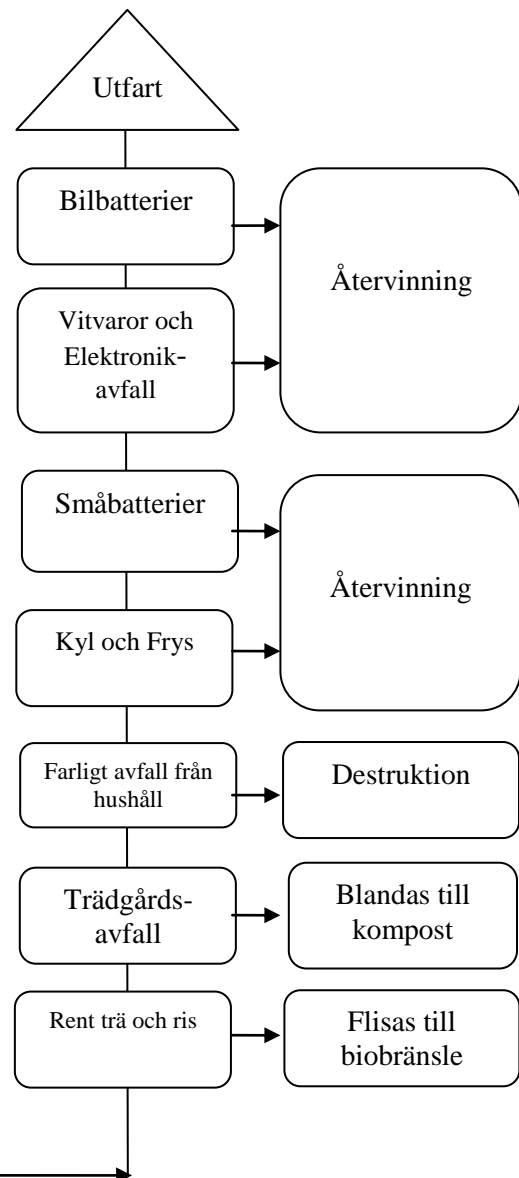
Nordmalings kommun	– Levar
--------------------	---------

Deponianläggning

Starrberget, Vännäs kommun	– Anläggning för icke farlig avfall
----------------------------	-------------------------------------



Exempel på vad en återvinningscentral kan ta emot för avfall, hur det sorteras och hur det behandlas



Återvinningsstationer (FTI ansvarar för behållare, skötsel och tömning)

Producentansvarsmaterial från hushåll ska sorteras ut och lämnas på ÅVS (återvinningsstationer)

- Hårda - och mjukplastförpackningar
- Metallförpackningar
- Glasförpackningar
- Returpapper
- Returkartong

Återvinningsstationer finns på följande platser i kommunerna:

Vindelns kommun	– 7 st. (Vindelns tätort, dubbelstation, Hällnäs, Åmsele, Granö, Tvärålund och ÅVC Lidbacken). Kommunen har dessutom två (2) återvinningsvagnar som körs runt i 10 byar, ca 8-9 gånger per år. Den placeras centralt i byn under en veckas tid för att sedan tömmas på kommunens ÅVC. I vagnarna kan man lämna producentansvarigt material samt en mindre mängd farligt avfall.
Bjurholms kommun	– 4 st.(Bjurholms tätort, Balsjö, Agnäs och ÅVC Kyrktjärn)
Vännäs kommun	– 7 st. (Tväråbäck, Vännäsby vid Reningsverket och Statoil, Vännäs tätort vid Konsum, Shell, Vännäsbadet och på Starrbergets ÅVC)
Nordmalings kommun	– 7 st. (Nordmalingstätort vid brandstationen och värmeverket, Rundvik vid Handlarn, Gräsmyr vid ICA, Nyåker vid skolan, Lögde vid skolan, Brattfors vid ICA)



Mer information finns på respektive kommuns hemsida

5.2 Behandling hushållsavfall

Övrigt avfall från hushåll som inte får läggas i kärl för hushållsavfall och därmed jämförligt avfall, lämnas på respektive kommuns ÅVC och sorteras och transporteras idag enligt följande:

- Brännbart avfall
Transporteras till Umeå Energis förbränningsanläggning på Dåvamyran.
- Elektronikavfall
Hämtas av EI-Kretsen för vidare demontering, behandling och återvinning. Det är producentansvar på elektronikavfall, vilket så att elektronikavfall från hushåll samlas in via kommunens återvinningscentral (ÅVC). Företag kan även lämna elektronikavfall, dock i begränsad mängd. Producenterna tar sedan vid och förbehandlar/behandlar el-avfallet. Elektronikavfallet klassas också som farligt avfall. Lysrör, glödlampor, diodlampor samt lågenergilampor ingår också och kan lämnas in på ÅVC.
- Metallskrot
Hämtas av Stena Metall för behandling och återvinning.

- Trädgårdsavfall
Flisas och transporteras bort av entreprenör till biobränslepannor. Trädgårdsavfall kan även flisas och komposteras.
- Slam
Från brunnar och tankar töms antingen på avloppsreningsverk där det behandlas eller på slambehandlingsanläggningar där det frystorkas. Efter en tid så blandas slam med t.ex. bark, gödsel, aska och ris, komposteras och blir till näringsrik jord.
- Fett
Från hushåll (t.ex. vegetabiliskt fett från fritöser och stekning) får inte hällas i vasken. Fettet gör att det lätt blir stopp i avloppsledningarna.
- Vegetabiliskt fett från fritöser och stekning från restauranger, storkök och liknande verksamheter samlas upp i tunnor och lämnas till godkända återvinningsföretag. Alla restauranger och dylika verksamheter ska ha en fettavskiljare. Denna ska då tömmas minst en gång per år. Fettavskiljare töms med en slambil och fettet transporteras sedan till bl.a. Biogasanläggning Skellefteå.
- Latrin
I godkända behållare från hushåll tas emot och går till kompostering eller förbränning.
- Farligt avfall
Som lämnats på återvinningscentralernas miljöstationer hämtas idag av bl.a. Ragn-Sells och SAKAB (gäller inte Bjurholm som anlitar entreprenör för mottagning och borttransport). Elektronikskrot hämtas av El-Kretsen. Asbest deponeras på godkänd deponianläggning.

Nedan uppräknas ett flertal fraktioner av det som klassas som farligt avfall:
Oljeavfall, lösningsmedelsavfall, färg-, lack- och limavfall, bekämpningsmedelsrester och PCB-haltigt avfall, farliga kemikalierester, kvicksilverhaltigt avfall

Småbatterier, < 3 kg, bilbatterier
El- och elektronikavfall, lysrör, lågenergilampor, glödlampor och diodlampor.
Stora vitvaror, som t.ex. spis, tvättmaskiner, torktumlare m.m. och kyl- och frys

Asbesthaltigt avfall, ska vid avlämnandet vara väl inslaget/förpackat
- Riskavfall
Är ett samlingsnamn för specialavfall som har ursprung från sjukvården. Dock kan sådant avfall även uppkomma i hushållen och klassas då som hushållsavfall, vilket kommunen har ansvar för. Läkemedel ska lämnas på Apoteken.
- Deponirester från ÄVC
Transporteras från Vindeln, Bjurholm och Vännäs till Vännäs deponianläggning
Från Nordmaling transporteras deponiavfall till Dåvamyran

5.3 Mängder

Målet med avfallsplaneringen är att minimera miljöpåverkan och den sanitära påverkan avfallet kan orsaka genom att samla in så mycket avfall som möjligt på ett bra sätt. Men det borde inte bara handla om att öka insamlingsmängderna genom återvinning utan också att minska mängden avfall som uppkommer. Höga insamlingsmängder för återvinning får inte bli ett självändamål.

se bilaga 5, Mängder och statistik.

5.4 Plockanalyser

Kommunerna genomförde plockanalyser under år 2009 för att få en hänvisning till hur stora mängder av olika fraktioner som slängs i de behållare som är avsedda för brännbart avfall.

5.5 Problem

Definitionen av begreppet hushållsavfall är i vissa fall ottydligt. Det gäller främst för verksamheter med ett hushållsliknande avfall. Denna ottydlighet gör att det råder osäkerhet för både kommuner, verksamheter och entreprenörer om vem som har rådighet över avfallet. Det kan även i vissa fall leda till att avfallet inte sorteras ut i den omfattningen som det borde göras.



6. NULÄGESBESKRIVNING AV ÖVRIGT AVFALL

Verksamhetsavfall är sådant avfall från bl.a. kontor, företag och industri som inte är jämförbart med hushållsavfall. Detta avfall har verksamhetsutövaren själva ansvaret för. Sammansättningen har stor variation och kan utgöras av:

- Park- och trädgårdsavfall
Avfallet uppkommer runt om i kommunerna, inte minst vid kommunernas egna parker och anläggningar. De totala mängderna park- och trädgårdsavfall som uppkommer är inte helt kända.
- Avfall från energiutvinning
Aska och slagg uppkommer vid förbränning av avfall och biobränsle (torv och flis). Slagg, eller bottenaska som det också kallas, är oförbränt material som kommer ut i botten av pannan. Aska (flygaska eller stoft) är den förbränningsrest som följer med rökgaserna och avskiljs i reningsutrustningen. Vid Umeå Energis anläggningar uppkommer relativt stora mängder slagg och aska. Flygaskorna från avfall som kommunerna har skickat till förbränning har deponerats på Däva deponianläggning och bottenaskan har använts som konstruktionsmaterial.
- Deponering
Vissa typer av bygg- och rivningsavfall är inte lämpade för återvinning utan måste deponeras, t.ex. gips och asbest. Vännäs kommun har en deponianläggning för icke farligt avfall.
- Branschspecifikt avfall
Insamling av avfall, utöver hushållsavfall och därmed jämförligt avfall, från industrier och företag är inte kommunernas ansvar. Olika verksamheter kan själva bestämma vilken entreprenör de vill anlita eller om de vill transportera sitt avfall själv. Det branschspecifika avfallet utgörs i de flesta fall av rena materialflöden (t.ex. mjöl, metallskrot, bark) vilket underlättar återvinning.
- Icke branschspecifikt avfall
Förpackningar och emballage som uppkommer vid olika företag ska lämnas i producenternas sorteringsystem för återvinning. Många industrier och verksamheter har även tecknat abonnemang för s.k. fastighetsnära insamling (FNI), då hämtas utsorterat avfall på plats för att gå till återvinning. Industrier och verksamheter ansvarar själva för att det farliga avfallet omhändertas på ett rätt och riktigt sätt. Avfallet ska transporteras till anläggningar för godkänd behandling eller destruktion.

6.1 Mängder

Målet med avfallsplaneringen är att minimera miljöpåverkan och den sanitära påverkan avfallet kan orsaka genom att samla in så mycket avfall som möjligt på ett bra sätt. Men det borde inte bara handla om att öka insamlingsmängderna genom återvinning utan också att minska mängden avfall som uppkommer. Höga insamlingsmängder för återvinning får inte bli ett självändamål.

se bilaga 5, Mängder och statistik.

6.2 Problem

En missuppfattning är att om avfallet går till förbränning så behöver man inte sortera ut hushållsavfall och därmed jämförligt avfall samt sina förpackningar och tidningar. Detta gör att en del verksamheter även vill klassa sitt hushållsavfall som verksamhetsavfall just av den anledningen.

Kommunerna är ansvariga för att planera, få information om mängder och transporter, för allt avfall som uppkommer inom kommunen, men har samtidigt ingen rätt att direkt styra avfallshanteringen för industrin. Den kommunala tillsynsmyndigheten har möjligheter, om det är befogat, att ställa krav på avfallshanteringen inom bl.a. miljöfarlig verksamhet.



7. ANLÄGGNINGAR FÖR ÅTERVINNING, BEHANDLING, MELLANLAGRING OCH BORTSKAFFANDE AV AVFALL I BJURHOLM, VINDELN, VÄNNÄS OCH NORDMALING.

7.1 Nuvarande anläggningar i kommunerna

Bjurholm

ÅVC Kyrktjärn – Kyrktjärn 1:34
Bjurholms LBC - Bjurholm 13:1

Vindeln

ÅVC Rosinedal - Vindeln
Bil & Traktor i Vindeln AB

Nordmaling

ÅVC Levar - Nordmaling

Vännäs

ÅVC Starrberget – Vännäs 3:30
Gatuavdelningens uppläggningsplats för avfall/fast ämne – Vännäs 8:12
Kaj Johanssons Åkeri AB, uppläggningsplats för avfall/fast ämne – Vännäs 3:15
Kaj Johanssons Åkeri AB, mellanlagring – Vännäs 3:30
Arne Näslund, skrotanläggning (tågagnar) – Vännäs 50:154

8. NEDLAGDA AVFALLSUPPLAG

8.1 Förorenade områden/MIFO

Ett förorenat område är ett område, mark, grundvatten, ytvatten eller sediment som är så förorenat att halterna påtagligt överskrider lokal bakgrunds nivåer. Även byggnader och anläggningar ingår i begreppet.

MIFO (miljöinventering av förorenade områden) är en metod som används för att identifiera och riskklassa förorenade områden. I Vännäs, Bjurholm, Vindeln och Nordmalings kommuner har totalt 41 potentiellt förorenade områden identifierats.

Klass 1 – Mycket stor risk

Klass 2 – Stor risk

Klass 3 – Måttlig risk

Klass 4 – Liten risk

Kommunen har som uppgift att identifiera och efterbehandla områden som kommunen förorenat, exempelvis nedlagda deponier. Kommunen ska beakta efterbehandlingsfrågorna vid markanvändning och fysisk planering. Vidare har kommunen ett ansvar som tillsynsmyndighet och ska då vara pådrivande för att undersökningar och åtgärder påbörjas på anläggningar som inte varit tillståndspliktiga, eller där kommunen tagit över tillsynen enligt miljöbalken.

Många objekt har redan riskklassats av länsstyrelsen, men kommunen behöver vara pådrivande för att ytterligare några objekt ska riskklassas.

8.2 Nedlagda deponier

I Vindeln finns 17

I Bjurholm finns 10

I Vännäs finns 7

I Nordmaling finns 7

I kommunerna fanns förr så kallade bränngropar i stort sett i varenda större by. Där dumpades allehanda skrot som sedan brändes upp eller täcktes över. Under mitten av 80-talet avslutades bytipparna samtidigt som kommunernas hämtning av avfall i byarna utökades. Tipparna ansågs då utgöra sådana risker för omgivningen att de inte kunde accepteras. Byalagen eller byamännen blev ansvariga att avstäda tipparna med bland annat stöd av kommunala bidrag. Efter avstädningsen täcktes tipparna med jord och vegetation. Dessa platser kan vara förorenade trots att de avstädats. Se bilaga 3

9 STYRMEDEL OCH MÅL

9.1 Lagstiftning

Avfallshanteringen i Sverige grundar sig på internationella strategier som t.ex. Riokonventionen från 1992, europeiska strategier som EUs avfallstrappa och avfallspolicy samt svenska mål som de Svenska miljö- och kvalitetsmålen. Avfallshanteringen styrs till största delen av bestämmelserna i miljöbalken (1998:808) med följdförfattningar. Miljöbalken trädde i kraft den 1 januari 1999 och därigenom skapades en gemensam lagstiftning inom miljöområdet.

Avfallslagstiftningen är ett område där det hela tiden händer mycket. Sedan förra avfallsplanen antogs har många stora förändringar genomförts och avfallsplaneringen har därigenom fått nya spelregler. Nedan följer en förteckning av de viktigaste lagarna när det gäller avfallslagstiftningen.



Miljöbalken (1998:808)

Författningar med direkt koppling till avfallshanteringen som har utfärdats anges rubrikmässigt i det följande

- Avfallsförordningen (2011:927)
- Förordning om producentansvar för batterier (2008:834)
- Förordning om producentansvar för förpackningar (2006:1273)
- Förordning om producentansvar för däck (1994:1236)
- Förordning om producentansvar för returpapper (1994:1205)
- Förordning om producentansvar för bilar (2007:185)
- Förordning om producentansvar för elektriska och elektroniska produkter (2005:209)
- Förordning om producentansvar för glödlampor och vissa belysningsarmaturer (2000:208)
- Förordningen om producentansvar för läkemedel (2009:1031)
- Förordningen om ämnen som bryter ned ozonskiktet (2002:187)
- Lag om skatt på avfall (1999:673)
- Förordningen om deponering av avfall (2001:512)
- Förordningen om avfallsförbränning (2002:1060)
- PBL 2010:900. Plan och bygglagen
- Bilskrotninglagen (1975:348)
- Föreskrifter om deponering, kriterier och förfarande för mottagning av avfall vid anläggningar för deponering av avfall (NFS 2004:10)
- Hantering av brännbart avfall och organiskt avfall (NFS 2004:4)

9.2 Nationella mål

I de 16 svenska miljö- och kvalitetsmålen:

1. Begränsad klimatpåverkan
2. Frisk luft
3. Bara naturlig försurning
4. Giffri miljö
5. Skyddande ozonskikt
6. Säker strålmiljö
7. Ingen övergödning
8. Levande sjöar och vattendrag
9. Grundvatten av god kvalitet
10. Hav i balans samt levande skärgård
11. Myllrande våtmarker
12. Levande skogar
13. Ett rikt odlingslandskap
14. Storslagen fjällmiljö
15. God bebyggd miljö
16. Ett rikt växt- och djurliv

finns under Giffri miljö och God bebyggd miljö övergripande mål som berör avfallshanteringen direkt. Det finns även mål under andra punkter som berör avfallshanteringen mer indirekt. För mer information hänvisas till www.miljomal.nu

* Giffri miljö

Miljön skall vara fri från ämnen och metaller som skapats i eller utvunnits av samhället och som kan hota människors hälsa eller den biologiska mångfalden.

– halterna av ämnen som förekommer naturligt i miljön är nära bakgrunds nivåerna.

– halterna av naturfrämmande ämnen i miljön är nära noll och deras påverkan på ekosystemet försumbar.

– den sammanlagda exponeringen i arbetsmiljö, yttre miljö och inomhusmiljö för särskilt farliga ämnen är nära noll och för övriga kemiska ämnen inte skadliga för människor.

Förorenade områden är undersökta och vid behov åtgärdade.

– Efterbehandling av förorenade områden (2010).

Samtliga förorenade områden som innebär akuta risker vid direktexponering och sådana förorenade områden som i dag, eller inom en nära framtid, hotar betydelsefulla vattentäkter eller värdefulla naturområden skall vara utredda och vid behov åtgärdade vid utgången av år 2010.

– Efterbehandling av förorenade områden (2005 – 2010/2050)

Åtgärder skall under åren 2005-2010 ha genomförts vid stor andel av de prioriterade områdena att miljöproblemen i sin helhet i huvudsak kan vara lösta allra senast år 2050.

* God bebyggd miljö

Den totala mängden genererat avfall ska inte öka och den resurs som avfall utgör skall tas till vara i så hög grad som möjligt samtidigt som påverkan på och risker för hälsa och miljö minimeras. Särskilt gäller att:

– Mängden deponerat avfall exklusive gruvavfall skall minska med minst 50 procent till år 2005 räknat från 1994 års nivå.

- Senast 2010 skall minst 50 procent av hushållsavfallet återvinnas genom materialåtervinning, inklusive biologisk behandling
- Senast år 2010 skall minst 35 procent av matavfallet från hushåll, restauranger, storkök och butiker återvinnas genom biologisk behandling. Målet avser källsorterat matavfall till såväl hemkompostering som central behandling.
- Senast år 2010 skall matavfall och därmed jämförligt avfall från livsmedelsindustrier m.m. återvinnas genom biologisk behandling. Målet avser sådant avfall som förekommer utan att vara blandat med annat avfall och är av en sådan kvalitet att det är lämpligt att efter behandling återföra till växtodling.
- Senast år 2015 skall minst 60 procent av fosforföreningarna i avlopp återföras till produktiv mark, varav minst hälften bör återföras till åkermark.

9.3 Regionala miljömål

* Giffri miljö

Före utgången av 2005 ska förorenade områden i länet vara identifierade och för några av de mest prioriterade med avseende på riskerna för människors hälsa och miljön ska arbetet med sanering och efterbehandling ha påbörjats senast år 2005. Minst två av de områden där arbetet ska utföras ska dessutom vara åtgärdade. se www.ac.lst.se

* God bebyggd miljö

– senast år 2005 sorteras avfall och restprodukter så att de kan behandlas efter sina egenskaper och återföras till kretsloppet i ett balanserat samspel mellan staden och dess omgivning. Restprodukter och avfall som används i samhällsbyggandet ska miljövarudeklarerars.

– återvinning av avfall genom kompostering eller rötning ska år 2010 utgöra minst 35 procent av den i länet biologiskt behandlingsbara mängden avfall

– den totala mängden avfall i länet som deponeras ska minska med 70 procent, exklusive gruvavfall fram till år 2005 räknat från 1994.

– samtliga avfallsdeponier ska senast under år 2008 uppnå en enhetlig standard och uppfylla högt ställda miljökrav enligt deponiförordningen och enligt Naturvårdsverkets föreskrifter om deponering.

9.4 Lokala mål med delmål:

I denna avfallsplan finns lokala mål och delmål uppräknade under punkt 10.1.

9.5 Strategier

Visionen och målen uppnår vi med hjälp av följande strategier/arbetsätt:

Hållbar planering, kunskap och samverkan

- Arbeta sektorsövergripande i samverkan med andra kommuner, aktörer, näringsliv, föreningsliv och enskilda, i enlighet med kommunens mål.
- Arbeta så att kommunen är ett föredöme i arbetet med kontinuerlig förbättring, utvärdering och uppföljning.
- Arbeta för att det finns god kunskap hos kommuninnevånare, beslutsfattare och verksamhetsutövare och att det är enkelt att ur avfall och kretsloppssynpunkt göra långsiktigt hållbara val.

Hållbar avfallshantering och resursutnyttjande

- Arbeta förebyggande för att undvika och minska avfallens mängd och farlighet genom återvinning, återanvändning och sortering.
- Arbeta för att avfallet hanteras och behandlas utifrån bästa tillgängliga kunskap och att det effektivt används som en resurs som bidrar till minskad klimatpåverkan och minskat behov av deponering.
- Arbeta för att miljöpåverkan från själva omhändertagandet av avfall blir så liten som möjligt.
- Arbeta för att den kommunala avfallshanteringen är självbärande och att differentiering av taxan används för att styra mot kommunens mål.
- Arbeta för att dricksvattentäkter och grundvattenförekomster uppnår eller behåller god status.

Hållbara giftfria kretslopp och miljöer

- Arbeta för att farliga ämnen sorteras ut från övrigt avfall och omhändertas på ett miljöriktigt sätt så att de inte läcker ut i miljön.
- Arbeta för att förorenade områden undersöks och åtgärdas och att nya inte uppstår.

10. MÅL OCH STRATEGIER FÖR VINDELN, BJURHOLM, VÄNNÄS OCH NORDMALINGS KOMMUN.

De 16 svenska miljö- och kvalitetsmålen är följande:

1. Begränsad klimatpåverkan
2. Frisk luft
3. Bara naturlig försurning
4. Giftfri miljö
5. Skyddande ozonskikt
6. Säker strålmiljö
7. Ingen övergödning
8. Levande sjöar och vattendrag
9. Grundvatten av god kvalitet
10. Hav i balans samt levande skärgård
11. Myllrande våtmarker
12. Levande skogar
13. Ett rikt odlingslandskap
14. Storslagen fjällmiljö
15. God bebyggd miljö
16. Ett rikt växt- och djurliv

10.1 Mål

1. Begränsad klimatpåverkan

Förnyelsebara drivmedel

Mål: År 2020 ska fordon som används vid kommunens insamling och transport av avfall till minst 30 % drivas på förnyelsebara drivmedel.

Delmål: Senast 2014 bör fordon som används vid kommunens insamling och transport av avfall till minst 20 % drivas på förnyelsebara drivmedel.

(År 2009 var det)

- a. 0 % i Vindeln
- b. 0 % i Bjurholm
- c. 0 % i Vännäs
- d. 0 % i Nordmaling

Förslag till aktiviteter för att nå målet

Ställa krav vid upphandling av fordon, tjänster och transporter.

Sparsam körning

Mål: År 2014 ska all personal som arbetar med transport och insamling av avfall i kommunen vara utbildade i och tillämpa sparsam körning som t.ex. Eco-driving.

Förslag till aktiviteter för att nå målet

Ställa krav vid upphandlingar och genomföra utbildningar.
Kontrollera antal körda mil och förbrukad mängd drivmedel.

4. Gifrfri miljö

Utsortering av farligt avfall (inkl. elavfall) i kärll- och säckavfall

Mål: År 2020 är andelen farligt avfall (inkl. elavfall) i kärll- säckavfall mindre än 0,2 % per prov.

Delmål: År 2014 är andelen farligt avfall (inkl. elavfall) i kärll- säckavfall mindre än år 2009.

(År 2009 var det)

- a. 0,4 % per prov från plockanalys i Vindeln
- b. 0,9 % per prov från plockanalys i Bjurholm
- c. 0,7 % per prov från plockanalys i Vännäs
- d. 0,8 % per prov från plockanalys i Nordmaling

Förslag till aktiviteter för att nå målet

Informationsinsatser via hemsidan, fakturor, möten och liknande.
Fler och bättre insamlingsmöjligheter, t.ex. källsorteringsvagnar eller stationära insamlingsplatser.
Uppföljning genom plockanalyser t.ex. år 2013 och 2017.

Inventering och åtgärdsplanering av nedlagda avfallsdeponier

Mål: År 2020 ska MIFO- inventerade (metod för inventering av förorenade områden) områden som klassats med risknivån ”mycket stor risk”, eller ” stor risk” vara åtgärdade och klara.

Delmål: Senast år 2015 ska nedlagda deponier som kommunen har tillsyn över vara riskklassade och förorenade områden ska beaktas vid plan och byggärenden.

Förslag till aktiviteter för att nå målet

Genomföra MIFO- inventering på anmälnings- och tillståndspliktiga områden där kommunen har tillsyn.
Utbildningsinsatser via ex. länsstyrelsen för berörda tjänstemän som ska utföra arbetet.
Vid planerings- och åtgärdsarbeten, ska samsyn och samarbeten med övriga kommuner göras för att underlätta arbeten.

5. Skyddande ozonskikt

Säkra borttransporter från kommunala insamlingsplatser av inlämnade frys- o kylmöbler samt aerosoler skadliga för ozonskiktet

Mål: Alla frys- o kylmöbler samt aerosoler skadliga för ozonskiktet på insamlingsplatser som kommunen ansvarar för, ska borttransporteras till godkänd behandlingsanläggning.

Förslag till aktiviteter för att nå målet

Informationsinsatser
Avtal med godkända transporter och behandlingsanläggningar.

7. Ingen övergödning

Biologiskt behandlad avloppsslam bör återföras till naturen

Mål: År 2020 bör allt avloppsslam, efter biologisk behandling, återföras till jord- och skogsbruk, användas på parkmark eller vid efterbehandling av förorenade områden under förutsättning att återföringen kan ske utan att miljömålet giftfri miljö äventyras.

Delmål 1: Senast år 2016 bör 50 % avloppsslam, efter biologisk behandling, återföras till jord- och skogsbruk. Resterande mängd bör användas på parkmark eller vid efterbehandling av förorenade områden.

Delmål2: Senast år 2016 ska minst 60 % av fosforföreningar i avlopp återföras till produktiv mark, varav minst hälften bör återföras till åkermark.

Delmål: År 2014 bör 10 % avloppsslam, efter biologisk behandling, återföras till jord- och skogsbruk Resterande mängd bör användas på parkmarker eller vid efterbehandling av förorenade områden.

Förslag till aktiviteter för att nå målet

Öka samarbeten med markägare för skogs- och jordbruksområden.
Gemensamma biologiska behandlingsmetoder av avloppsslam.
Punktinsatser kring information om läkemedel och farligt avfall.
Innehållsdeklarera och certifiera slammet i ett system som Svenskt Vatten arbetat fram i samråd med LRF.
Regelbundna analyser av slammet.

9. Grundvatten av god kvalitet

Mål: År 2020 ska nedlagda, pågående eller nya deponier och mellanlagringsplatser för avfall inte ge negativ påverkan på grundvattnet.

Delmål: År 2016 ska det vara utrett i vilken utsträckning pågående och tidigare avfallshantering påverkar grundvattnets kvalitet.

Förslag till aktiviteter för att nå målet

Upprätta kontrollprogram där så erfordras.

15. God bebyggd miljö

Utsortering av matavfall för biologisk behandling från hushåll

Mål: År 2020 ska 80 % av matavfall sorteras ut från hushåll, för att omhändertas genom biologisk behandling, såväl hemkompostering, centrala anläggningar som storkompost eller biogasproduktion.

Delmål: År 2016 ska 70 % matavfall sorteras ut från hushåll, för att omhändertas genom biologisk behandling, såväl hemkompostering, centrala anläggningar som storkompost eller biogasproduktion.

Delmål: Senast under år 2014 sorteras minst 35 % matavfall ut från hushåll, för att omhändertas genom biologisk behandling, såväl hemkompostering som centrala anläggningar som storkompost eller biogasproduktion.

(År 2009 var det)

33 % matavfall per prov från plockanalys i Vindeln

42 % matavfall per prov från plockanalys i Bjurholm

36 % matavfall per prov från plockanalys i Vännäs

46 % matavfall per prov från plockanalys i Nordmaling

Förslag till aktiviteter för att nå målet

Genomföra plockanalyser t.ex. år 2013 och 2017, för uppföljning.

Informationsinsatser, hemsida, media, möten, broschyrer.

Samarbeten och samsyn i arbetet med implementeringen.

Utsortering av matavfall för biologisk behandling från verksamhetsutövare.

Mål: År 2020 ska 80 % av verksamhetsutövarna där hushållsliknande avfall uppstår sortera ut matavfall, för att omhändertas genom biologisk behandling, kompostering eller biogasproduktion.

Delmål: År 2016 ska 50 % av verksamhetsutövarna där hushållsliknande avfall uppstår sortera ut matavfall, för att omhändertas genom biologisk behandling, kompostering eller biogasproduktion.

Delmål: Senast under år 2014 ska 30 % av verksamhetsutövarna där hushållsliknande avfall uppstår sortera ut matavfall, för att omhändertas genom biologisk behandling, kompostering eller biogasproduktion.

Utsortering av tidningar och förpackningar ur kärl- och säckavfall

Mål: År 2020 är andelen tidningar och förpackningar i kärl- säckavfall mindre än 10 % per prov.

Delmål: År 2014 är andelen tidningar och förpackningar i kärl- säckavfall 10 % - enheter mindre jämfört med provet tagit 2009.

(År 2009 var det)

- 34 % per prov från plockanalys i Vindeln
- 36 % per prov från plockanalys i Bjurholm
- 31 % per prov från plockanalys i Vännäs
- 27 % per prov från plockanalys i Nordmaling

Förslag till aktiviteter för att nå målet

Genomföra plockanalyser t.ex. år 2013 och 2017, för uppföljning.
Informationsinsatser, hemsida, media, broschyrer.
God tillgänglighet för konsumenten och kommunmedborgaren till insamlingsystem för materialåtervinning
Införa miljöstyrande taxa.
Införa vägning.

Återvinning och avfallsminimering

Mål: År 2020 ska återanvändbart avfall kunna lämnas till ett Returcentrum eller liknande.

Delmål 1: År 2012 ska det vara möjligt att lämna avfall för återanvändning, som t.ex. möbler, inventarier och liknande på någon plats i kommunen, som kommunen ansvarar över.

Delmål 2: År 2014 ska 30 % av det återanvändbara avfallet kunna mottas av ett Returcentrum eller liknande.

Förslag till aktiviteter för att nå målet

Informationsinsatser via hemsida, interna kommundokument m.m.
Bra service till kommuner och kommuninnevånare
Samarbeten över kommungränserna

Mängd hushållsavfall till förbränning

Mål: År 2020 ska den totala mängden hushållsavfall till förbränning per kommuninvånare ha minskat med 40 % jämfört med 2010

Delmål: År 2016 ska den totala mängden hushållsavfall till förbränning per kommuninvånare ha minskat jämfört med 2014

Delmål: År 2014 ska den totala mängden hushållsavfall till förbränning per kommuninvånare ha minskat jämfört med 2010.

År 2004 var det	ton hh.	antal invånare 2003-12-31
257,4 kg per invånare i Vindeln	1515 ton	5885
230,3 kg per invånare i Bjurholm	593 ton	2575
259,4 kg per invånare i Vännäs	2208 ton	8513
166,2 kg per invånare i Nordmaling	1266 ton	7616
År 2010 var det	ton hh.	antal invånare 2009-12-31
227,2 kg per invånare i Vindeln	1254 ton	5519
215,6 kg per invånare i Bjurholm	539 ton	2500
223,6 kg per invånare i Vännäs	1869 ton	8357
157,9 kg per invånare i Nordmaling	1138 ton	7205

(från 2004 fram till 2010 minskade mängden hushållsavfall till förbränning per kommuninnevånare med ca 10 %)

Förslag till aktiviteter för att nå målet

Informationsinsatser via hemsidan, fakturor, möten och liknande Informationsinsatser
Ökad materialåtervinning
Bra tillgänglighet för konsumenten/medborgaren till insamlingsssystem och plats för materialåtervinning
Införa miljöstyrande taxa.
Införa vägning

Nöjda kunder

Mål: År 2020 är minst 95 % av hushållen och verksamhetsutövarna nöjda med den kommunala avfallshanteringen

Delmål: År 2016 är minst 90 % av hushållen och verksamhetsutövarna nöjda med den kommunala avfallshanteringen

Delmål: År 2014 är 85 % av hushållen och verksamhetsutövarna nöjda med den kommunala avfallshanteringen.

Förslag till aktiviteter för att nå målet

Olika informationsinsatser
Utbildningsinsatser och erfarenhetsutbyten
Kvalitetssäkra insamlingsystemet via taggning av behållare
Bra dialog med insamlingsentreprenör
Bra information och svarsfrekvens via gemensam telefonväxel
Uppföljning genom kund och enkätförfrågningar

10.2 Aalborgåtaganden

De fyra kommunerna har i sitt deltagande i Aalborg antagit bl.a. följande åtagande under punkt 4 i dokumentet. ”Vi åtar oss att anta och underlätta en klok och effektiv resursanvändning och att främja hållbar konsumtion och produktion. Vi kommer därför att arbeta i delar av vårt lokalsamhälle för att:

- 4.1 undvika och minska avfall och öka återanvändning och återvinning och
- 4.2 hantera och behandla avfall i överenskommelse med bästa tillgängliga kunskap.

Bjurholm

4.1 – Avfallsplanen är under omarbetning i samarbete mellan Vännäs, Vindeln och Bjurholm. Den kommer att innehålla nya mål och strategier för avfallshantering som bygger på nationella och regionala miljömål samt Aalborgsåtagandena.

Det avfall som omfattas av producentansvar tas om hand av producenterna. Vid Återvinningscentralen (ÅVC) och Återvinningsstationerna (ÅVS) sorterar innevånarna en stor del av hushållens grovavfall och lämnar elektronikskrot, glas, tidningar med mera. Farligt avfall lämnas till miljöstationen mitt i tätorten.

Lägesbedömning: 2 (kommit en bit på väg)

4.2 – Entreprenör sköter insamling och transport av avfallet. Brännbart hushållsavfall transporteras till Umeå för förbränning. Energin i avfallet återvinns genom att energiöverskottet värmer vattnet som pumpas ut i fjärrvärmenätet i Umeå tätort. En viss del av avfallet används även för att producera elektricitet. Kommunen har ingen insamling av komposterbart avfall, men av permanenthushållen har ca 18 % hemkompostering av matavfall.

Lägesbedömning: 2 (kommit en bit på väg)

Vindeln

4.1 - I länet finns ett samverkansforum, Samrådsgrupp avfall, som jobbar kontinuerligt med dessa frågor. Länets kommuner har kommit långt med detta och även ständiga kontakter gällande producentansvaret har gjort att återanvändning och återvinning ligger på hög nivå.

Lägesbedömning: 4 (kommit en bra bit på väg)

4.2 - Detta är lika som föregående punkt där denna grupp bevakar och ser till i upphandlingsskeenden att avfallet hanteras och behandlas med bästa tillgängliga kunskap.

Lägesbedömning: 4 (kommit en bra bit på väg)

Vännäs

En ny avfallsplan skall under 2009 utarbetas av Vindelns, Bjurholms och Vännäs kommuner i samverkan. Planen skall ange mätbara åtgärder för att minska mängden avfall som går till deponi eller förbränning.

4.1 – Kommunens övergripande mål för avfallshantering är att långsiktigt arbeta för att minska avfallsmängderna, få en så långtgående källsortering som möjligt, påverka inköp, konsumtion och produktion för ett miljövänligare avfall, verka för att avfall och återvunnet material tillvaratas på bästa sätt samt erbjuda en god service inom avfallsområdet.

Lägesbedömning: Kommunens fortsatt arbete med avfallshantering m.m. kommer att föreslås med olika mål i den nya avfallsplanen från 2012.

4.2 – En omfattande regional samarbete om avfallshantering pågår. Inriktningen är att inom regionen ha en samsyn på avtals- och taxefrågor och planera hanteringen av praktiska frågor. I samrådsgruppen kring avfall där samtliga kommuner finns representerade diskuteras avfallsfrågor av olika karaktärer, med olika infallsvinklar på metoder, miljöaspekter och omhändertagande på ett för dagen gångbart sätt utifrån nya rön och lagstiftningar. Experter anlitas som föreläsare och bollplank vid olika situationer.

Lägesbedömning: Arbetet pågår kontinuerligt och samarbetet värdesätts mycket.

Nordmaling

4.1 - Renhållningsordningen är det dokument som reglerar avfallshanteringen i Nordmalings kommun. Denna antogs av kommunfullmäktige 2002-11-14.

Dokumentet består av tre delar:

- * Avfallshantering innehåller allmänna frågor som rör avfallsområdet
- * Renhållningsföreskrifter
- * Avfallsplan

Framtagandet av dokumentet och målsättningar är gemensamt för UmeRegionens Kommuner

Lägesbedömning

Kommunens nuvarande arbete med avfall följer mål och strategier i Renhållningsordningen

4.2 - Kommunens mål vad gäller avfallshanteringen är en del av den antagna Renhållningsordningen som antogs 2002, där stadgas bl.a. målsättningar vad gäller:

- * minskning av miljöfarligt avfall
- * minimering av totalmängden avfall
- * mål om återanvändning
- * om sortering
- * flexibla tekniska lösningar
- * minimerad miljöpåverkan

Lägesbedömning

Nordmalings avfallshantering är likartad Umeregionens i sitt upplägg. Hämtning av avfallet sker på entreprenad och transporteras till Dåvamyrens förbränningsanläggning. Retur och återvinning sker via återvinningscentral och återvinningsstationer.

11. UPPFÖLJNING

Avfallsplanen ska följas upp och utvärderas regelbundet och kommunstyrelsen har det övergripande ansvaret. En större utvärdering och revidering ska ske **en gång per mandatperiod**. Planen är kopplad till översiktsplanen. Revidering av avfallsplanen påbörjas under år 2015.

11.1 Uppföljning och utvärdering

Alla nämnder och styrelser har ansvar för att inarbeta och beakta avfallsplanen och åtgärdsplanen vid budget, verksamhetsplanering och uppföljning. I samband med bokslut och årsredovisning sker en **årlig redovisning** till kommunstyrelsen med uppföljning och utvärdering. Den ger underlag för miljömålsuppföljningen och eventuella behov av revideringar av åtgärdsprogrammet.

Vid den årliga redovisningen sammanställs uppgifter och följande s.k. gröna nyckeltal kan användas som indikatorer:

Kommunen som organisation:

- Antal utbildningstillfällen för Eco-driving och antal personer som gått utbildningen.
- Antal kommunalägda fastigheter med fungerande system för källsortering

Kommunen som geografiskt område

- Mängd hushållsavfall till förbränning per kommuninnevånare
- Andel förpackningar i kärll- säckavfall, under planperioden efter genomförd plockanalys
- Andel matavfall som omhändertas genom biologisk behandling/andel hushåll som komposterar
- Andel avloppsslam som återförs till jord- och skogsbruk, används på parkmark eller vid efterbehandling av förorenade områden
- Förorenade områden; identifierade, undersökta respektive åtgärdade