

NATURVÅRDSPLAN



Naturvårdsplan	Datum för beslut: 201
Kommunstyrelsen	Reviderad: 201
Beslutsinstans: Kommunfullmäktige	Giltig till: 201

Innehållsförteckning

1.	Inledning	5
1.1	Naturvårdsplanens tillkomst	5
1.2	Naturvärdesbedömning	6
1.3	Syfte	6
1.4	Skydd av naturen	6
2.	Övergripande mål och riktlinjer	7
2.1	Internationella, nationella och kommunala mål	8
2.1.1	Agenda 2030	8
2.1.2	Miljö kvalitetsmål	8
2.1.3	Kommunala mål	10
3.	Skyddad natur i Vännäs kommun	12
3.1	Natura 2000	13
3.2	Naturresevat	13
3.3	Naturminne	13
3.4	Strandskydd	13
3.5	Biotopskyddsområde	14
3.6	Nyckelbiotoper	14
3.7	Naturvårdsavtal	14
3.8	Riksintresse för naturvård	15
3.9	Skyddade arter	15
3.10	Bevarandevärd Jordbruksmark	17
3.10.1	Analys av jordbruksmarkens betydelse och potential för biologisk mångfald och grön infrastruktur	18
4.	Naturvård – en del av kommunens verksamhet	19
5.	Hänsynsnivåer	21
5.1	Hänsynsnivå 1	21
5.2	Hänsynsnivå 2	21
5.3	Hänsynsnivå 3	22

6.	Ekologisk kompensation.....	23
7.	Ekosystemtjänster.....	23
8.	Bilaga 1: Beskrivning av skyddade landskap och områden.....	24
8.1.1	Andbäcken väster om Strand, BS.....	24
8.1.2	Bergbäcksblocket, NM.....	24
8.1.3	Brånsjön, N2000, NR.....	24
8.1.4	Förlängningen av Västra Järnväggsgatan, BS.....	25
8.1.5	Fällfors, N2000.....	25
8.1.6	Fällforsselet, BS.....	25
8.1.7	Gamla Tväråbäck, BS.....	25
8.1.8	Hålberget, BS.....	25
8.1.9	Höstackmyran, BS.....	25
8.1.10	Kroksberget, NM.....	26
8.1.11	Kronberget, NR.....	26
8.1.12	Kvillträsket, NR.....	27
8.1.13	Lerbäckens utlopp i Vindelälven, BS.....	27
8.1.14	Långberget, NR.....	28
8.1.15	Långnäs, BS.....	28
8.1.16	Långsjöberget, NR.....	28
8.1.17	Ormberget, BS.....	29
8.1.18	Orrböle, N2000, NR, BS.....	29
8.1.19	Rävahidalen, NR.....	30
8.1.20	Starrberget, NR.....	30
8.1.21	Storbergets sluttning i Pengsjö, BS.....	31
8.1.22	Surmyran, BS.....	31
8.1.23	Trinnan, NR.....	31
8.1.24	Vinbäck, NR.....	31
8.1.25	Vindelälven, N2000, MB 4:6, NR, RO, RiksN.....	32
8.1.26	Åtmyrberget, N2000.....	33
8.1.27	Önskanäs, BS.....	33
9.	Beskrivning av områden utan skydd men med lokalt intresse.....	34
9.1.1	Vännässjön och Fiskbäcken.....	34
9.1.2	Kalottberg - Gravaberget.....	34
9.1.3	Dödisgrop – Gullbäck.....	34
9.1.4	Grusformation – Önskanäs.....	34
9.1.5	Stormyran.....	34
9.1.6	Södra Östersellet.....	34

9.1.7	Harrselsfors.....	34
9.1.8	Fällforsen.....	34
Bilaga 1: Karta över skyddade områden, 2019-01-01		
Bilaga 2: Kartor från analys av jordbruksmarken		

1. Inledning

Naturvårdsplanens syfte är att lyfta fram och tydliggöra naturvårdens intresse i den kommunala planeringen. Den ska vara ett verktyg vid planering och tillståndsprövning för hur olika naturområden ska skyddas eller utvecklas. Grunden ligger i de olika skyddsformerna och beslut som hör till respektive område eller objekt. Genom att fokusera på skyddsformerna kan den tillämpas även på kommande områden, men även ge lättnader om beslut fattas att skydd inte längre ska gälla.

Naturen i Vännäs har i inventeringar visat sig vara mycket intressant. Här finns orkidéer som norna och guckusko, fåglar som ortolansparv och storspov m.m. Kommunen är dessutom värd för ävjepilört, en lite oansenlig skvalpzonsört.

Vännäs kommun är, genom sin närhet till Umeå, en expansiv kommun och ett planeringsunderlag för naturvårdsfrågor är mycket angeläget för en helhetssyn inom den fysiska planeringen. En planering för naturvården framstår alltmer som lika grundläggande för det attraktiva samhället som en god planering för exempelvis bostadsbyggande och infrastruktur. För att upprätthålla en hållbar utveckling och ett hållbart utnyttjande av naturtillgångar är det viktigt att kommunen arbetar med en översiktlig planering. Samhällets krav på underlagsmaterial för fysisk planering och bedömning av markanvändningen har på senare år ökat. Samtidigt har konkurrerande intressen och anspråk fört med sig konflikter kring utnyttjandet av naturen.

Felaktiga avverkningar och exploateringar är några tydliga hot mot naturmiljöer, men även upphörd hävd, övergödning och försurning. Klimatförändringar är sannolikt ett stort hot på sikt, men effekterna på den biologiska mångfalden är än så länge svåra att skilja ur från t. ex. övergödnings- och markanvändningseffekter.

En naturvårdsplan är ett verktyg för planering. Det ger möjlighet att samordna allmänna naturvårdsresurser så att de kan komma kommunen tillgodo och uppnå största möjliga nytta. Samhällets ersättningar till olika naturvårdsåtgärder omfattar bland annat reservatsbildningar, biotopskydd, naturvårdsavtal, tätortsnära och kommunala naturvårdssatsningar och som stöd för skötsel och iordningställande av slätter- och betesmarker, sjöar, vattendrag och våtmarker. Det är också viktigt att kommunen på olika sätt stimulerar människor till att komma ut i naturen och att dessa besöksområden samtidigt får en ändamålsenlig skötsel och vård så att naturvärdena består. För att underlätta för alla att komma ut i naturen är det viktigt med tillgänglighet där så är möjligt.

1.1 NATURVÅRDSPLANENS TILLKOMST

Vid antagandet av Vännäs kommuns gällande översiktsplan (ÖP 2017-2030) beslutade kommunfullmäktige att en Naturvårdsplan ska tas fram under planperioden. Planen ska hanteras som ett tematiskt tillägg till ÖP 2017-2030.

Under hösten 2018 - våren 2019 har information samlats in från Länsstyrelsen i Västerbotten, Skogsstyrelsen och artportalen. Ecogain har analyserat jordbruksmarkens värde för naturvärden och i första hand bevarandevärda arter.

1.2 NATURVÄRDESBEDÖMNING

Naturvärdesbedömningen har gjorts i tre hänsynsnivåer: nivå I har högsta naturvärde, nivå II har mycket högt naturvärde och nivå III har högt naturvärde.

Naturvärdesbedömningen är en bedömning av områdets värde för naturvård och bygger på de olika skyddsformerna.

1.3 SYFTE

Naturvårdsplanens huvudsyfte är att lyfta fram naturvårdens intressen och vara ett verktyg i den kommunala planeringen.

Naturvårdsplanen ska:

- Utgöra ett aktuellt kunskapsunderlag för fysisk planering, både i översiktsplanering, detaljplaneläggning samt i andra beslut eller ärenden såsom t.ex. tillståndsprövning.
- Utgöra ett aktuellt kunskapsunderlag för bedömning av åtgärder, skydd och skötsel av värdefulla naturområden i kommunen.
- Redovisa mål och riktlinjer för skydd av naturvärdena.
- Vara underlag för prioriteringar och naturvårdsarbete.
- Bidra till ökad kunskapsnivå om naturvärden hos politiker och tjänstepersoner, men även hos allmänheten genom att tillgänglig-

göra den och tydligt visa var kartunderlag med mer information som t.ex. reservatsbeslut med skötselplan, finns att hämta, d.v.s. på <https://skyddad-natur.naturvardsverket.se/>

1.4 SKYDD AV NATUREN

Skälen att skydda naturen är många. Det finns hänsynsregler i lagstiftning som måste följas, men naturen har också ett egenvärde och är av stor betydelse för att människor ska må bra. För Vännäs kommun innebär detta att vissa områden ska skyddas och värnas mot olika former av exploatering utan att för den delen hindra utvecklingen. Dessa områden ska ses som ett viktigt komplement till samhällets struktur i övrigt.

Förutom hänsynsregler finns också miljö kvalitetsmål som fastställts av Sveriges riksdag. Vännäs kommun har dessutom visionen, ”Upplevelsenära Vännäs”, vilket för naturvården innebär:

- Ett hållbart Vännäs.

Skydd och utveckling av värdefull och intressant natur ska vara ett viktigt incitament för att skapa en intressant boendemiljö. En kommun som planerar för framtiden lockar människor inte bara med arbetstillfällen, vård, skola och omsorg utan också med en trevlig närmiljö som erbjuder varierade möjligheter till naturupplevelser och rekreation. Fler medborgare, som är glada, nöjda och friska ger större utvecklingsmöjligheter.

Den biologiska mångfaldens estetiska värde för friluftsliv och turism är också svårt att värdesätta i pengar. Ett utomordentligt viktigt skäl till att erbjuda en god och tillgänglig natur är att folkhälsan förbättras. Promenader, aktivt friluftsliv, naturupplevelser i frisk luft ger en bättre hälsa. För svensken är friluftsliv mycket viktigt. Det kan handla om utsiktsplatser, fiskevatten, artrikedomen av blommor och fåglar, frihetskänslan av att befinna sig i ett stort skogsområde, plocka svamp och bär likaväl som att bada eller motionera. Av landets naturreservat har ungefär hälften skyddats med friluftsliv som motivering. Naturen nära bostaden fyller en viktig funktion, särskilt för barn och äldre. Att ha nära till naturen från bostaden har visat sig ha hälsobefrämjande effekter. Även i utbildningssyfte är naturen viktig. Människans behov av naturen hanteras djupare i kommunens friluftsplän som omfattar grön infrastruktur inom tätorterna Vännäs och Vännäsby. Planen är under framtagande som komplement till ÖP 2017-2030.

Utöver de styrande skälen finns det också etiska sådana – att bevara naturtyper och organismer för att de har ett egenvärde och för att bibehålla en variation samt att det finns ett bevarandansvar inför kommande generationer. Lika viktigt är att tänka på den biologiska mångfalden som möjlighet för att nyttja olika biologiska resurser. Det är omöjligt att veta vilka arter som kommer att vara av nytta i framtiden, för exempelvis läkemedelstillverkning. Naturen utför även många ekosystemtjänster som tas för givet och därför inte värderas i pengar, t.ex. mikroorganismernas frigörelse av näringsämnen, insekterna

pollinering och vegetationens vattenreglerande effekt. Utarmningen av naturen orsakar samhället i stort stora kostnader.

2. Övergripande mål och riktlinjer

Målet om en hållbar samhällsutveckling omfattar ekologiska, sociala och ekonomiska perspektiv. Naturvårdsplanen har fokus på det ekologiska perspektivet.

År 1999 antogs miljöbalken som är en övergripande lagstiftning som berör all miljöpåverkan. Målet med lagstiftningen är att främja en hållbar utveckling för en god och hälsosam miljö. Plan- och bygglagen och skogsvårdslagen är också styrande lagstiftningar där plan- och bygglagen reglerar samhällsplanering och bygglov, medan skogsvårdslagen reglerar skogsbrukets alla delar, bl.a. miljöpåverkan och skydd.

Förutom själva översiktsplanen finns i kommunen även plan för Landsbygdsutveckling I Strandnära läge (LIS), program för kulturmiljövård och en kommande regional plan för grön infrastruktur som direkt eller indirekt påverkar naturvårdsplanen.

2.1 INTERNATIONELLA, NATIONELLA OCH KOMMUNALA MÅL

2.1.1 Agenda 2030¹

Under år 2016 enades världens ledare om 17 globala (d.v.s. internationella) mål för hållbar utveckling. De samlas under taket ”Agenda 2030” och kan delas in i hållbarhetsperspektiven med mål nr 17, ”Genomförande och globalt partnerskap”, som ledstjärna.

Ekonomisk hållbarhet

8. Anständiga arbetsvillkor och ekonomisk tillväxt.
9. Hållbar industri, innovationer och infrastruktur.
10. Minskad ojämlikhet.
12. Hållbar konsumtion och produktion.

Social hållbarhet

1. Ingen fattigdom.
2. Ingen hunger.
3. God hälsa och välbefinnande.
4. God utbildning för alla.
5. Jämställdhet.
7. Hållbar energi för alla.
11. Hållbara städer.
16. Fredliga och inkluderande samhällen.

Ekologisk hållbarhet

6. Rent vatten och sanitet för alla.
13. Bekämpa klimatförändringarna.
14. Hav och marina resurser.
15. Ekosystem och biologisk mångfald.

Naturvårdsplanen berör mål nr 6, 13 och 15. Mål nr 14 är inte aktuellt i och

med att Vännäs kommun inte angränsar till hav eller marina resurser.



2.1.2 Miljökvalitetsmål²

Riksdagen har år 1999 och med komplettering år 2005, beslutat om 16 nationella miljökvalitetsmål. Miljökvalitetsmålen syftar till att främja människors hälsa, värna den biologiska mångfalden och naturmiljön, ta till vara kulturmiljön och de kulturhistoriska värdena, bevara ekosystemens långsiktiga produktionsförmåga och trygga en god hushållning av naturresurserna. Målen ska nås inom en generation, d.v.s. till år 2020. Miljömålsberedningen föreslog regeringen i slutet av år 2016 att miljömålen ska samordnas med hållbarhetsmålen, Agenda 2030.

Kommunen har det samlade ansvaret för att åstadkomma en god livsmiljö och har viktiga uppgifter i arbete för att nå miljömålen och en hållbar utveckling. Kommunen ansvarar för lokala anpassningar av riksdagens miljömål. Den kommunala översiktsplaneringen spelar en viktig roll för att miljömålen ska kunna uppnås, men även detaljplaner och områdesbestämmelser är viktiga instrument. Det krävs också att miljömålsarbetet förankras lokalt och integreras i kommunens ordinarie arbete.

¹ Mer information finns på <https://www.regeringen.se/regeringens-politik/globala-malen-och-agenda-2030/>

² Mer information finns på <http://sverigesimaljomal.se/miljomalen/>

Sju av de nationella miljö kvalitetsmålen har påverkat naturvårdsplanen.

Bara naturlig försurning



Mark och vatten får inte ha så hög surhetsgrad att människors hälsa, den biologiska mångfalden, kulturföremål eller byggnader skadas.

Levande sjöar och vattendrag



Sjöar och vattendrag ska vara ekologiskt hållbara och deras variationsrika livsmiljöer bevaras. Naturlig produktionsförmåga, biologisk mångfald, kulturmiljövärden samt landskapets ekologiska och vattenhushållande funktion ska bevaras samtidigt som förutsättningarna för friluftsliv värnas.

Myllrande våtmarker



Våtmarkers ekologiska och vattenhushållande funktion i landskapet ska bibehållas och värdefulla våtmarker bevaras för framtiden.

Levande skogar



Skogens och skogsmarkens värde för biologisk produktion ska skyddas samtidigt som den biologiska mångfalden bevaras samt kulturmiljövärden och sociala värden värnas.

Ett rikt odlingslandskap



Odlingslandskapets och jordbruksmarkens värde för biologisk produktion och livsmedelsproduktion ska skyddas samtidigt som den biologiska

mångfalden och kulturmiljövärden bevaras och stärks.

God bebyggd miljö



Städer, tätorter och annan bebyggd miljö ska utgöra en god och hälsosam livsmiljö samt medverka till en god regional och global miljö. Natur- och kulturvärden ska tas tillvara och utvecklas. Byggnader och anläggningar ska lokaliseras och utformas på ett miljöanpassat sätt och så att en långsiktigt god hushållning med mark, vatten och andra resurser främjas.

Ett rikt växt- och djurliv



Den biologiska mångfalden ska bevaras och nyttjas på ett hållbart sätt, för nuvarande och framtida generationer. Arternas livsmiljöer och ekosystemen samt deras funktioner och processer ska värnas. Arter ska kunna fortleva i långsiktigt livskraftiga bestånd med tillräcklig genetisk variation. Människor ska ha tillgång till en god natur- och kulturmiljö med rik biologisk mångfald, som grund för hälsa, livskvalitet och välfärd.

2.1.3 Kommunala mål

Bara naturlig försurning

Försurning orsakas i första hand av svavelutsläpp som sänker pH-värdet i nederbörden. Försurande svavel frigörs i samband med förbränning av kol och olja. I atmosfären sprids föroreningarna 100-tals mil. Försurningen i Vännäs beror huvudsakligen på utsläpp som sker i övriga Europa och från den internationella sjöfarten. Inom många vattenlevande djurgrupper finns arter som påverkas om pH-värdet sjunker. Försurningen leder till att känsliga arter minskar eller försvinner. Bland fiskarna är lax och mört de känsligaste, medan gäddan är mycket tålig.

Vännäs kommun ska verka för:

- Utföra kalkning och eventuell provtagning enligt länsstyrelsens åtgärdsprogram för Pengsjöns avrinningsområde.

Levande sjöar och vattendrag

Många växter och djur är beroende av att vattnet får flöda fritt och vattenståndet varierar naturligt. Vännäs kommun har förmånen att Vindelälven, en av Sveriges nationalälvar, rinner genom kommunen och flödar samman med Umeälven, vilken är reglerad och därmed ett kraftigt modifierat vatten³. Kommunen har dessutom ett flertal fina sjöar som fyller en

viktig funktion för både naturen och friluftslivet.

Vännäs kommun ska verka för:

- Åtgärdsprogram⁴ enligt vattendirektivets förvaltningsplan följs inom kommunens ansvarsområde.
- Framtida tänkbara effekter av klimatförändringar ska beaktas vid hantering av detaljplaner, bygglov och tillståndsprövning m.m. i strandnära läge.
- Minska utsläpp av fosfor och kväve från enskilda avlopp till sjöar och vattendrag genom att prioritera tillsyn.

Myllrande våtmarker

Till våtmarker räknas bl.a. mossar, kärr och småvatten. Dessa våtmarker levererar en rad olika ekosystemtjänster, de lagrar kol, renar vatten, fungerar som drygt 1 000 ha där Brånsjön är den enda som har skydd som naturreservat. Kommunen bedömer att även Stormyran har högt naturvärde och bör skyddas och helt undantas från ingrepp.

Vännäs kommun ska verka för:

- Skydd av icke avvattnade befintliga våtmarker.
- Ingen större torvtäkt av betydelse får ske i våtmarkerna.

³

<http://www.vattenmyndigheterna.se/Sv/publikationer/bottenviken/beslutsdokument/Pages/forvaltningsplan-2016-2021-bottenviken.aspx>

⁴

<http://www.vattenmyndigheterna.se/>

[SiteCollectionDocuments/sv/bottenviken/publikationer/beslutsdokument/forvaltningsplan-2016-2021/Del%204 Atgardsprogram%202015-2021 BVVD.pdf](http://www.vattenmyndigheterna.se/SiteCollectionDocuments/sv/bottenviken/publikationer/beslutsdokument/forvaltningsplan-2016-2021/Del%204%20Atgardsprogram%202015-2021_BVVD.pdf)

Levande skogar

Över hälften av landets yta är täckt med skog. I Vännäs kommun finns ca. 37 600 ha produktiv skogsmark, vilket motsvarar drygt 70% av kommunens yta. Skogen och skogsmarken är en viktig naturresurs och basen i den cirkulära ekonomin inom kommunen. Skogen ska skötas så att den ger en god avkastning samtidigt som det är viktigt att bevara värdefulla skogsmiljöer med naturreservat och andra former av skydd. Samverkan mellan skogsnäringen och andra intressen som rennäring, natur- och kulturmiljövärd samt friluftsliv och rekreation torde vara fullt möjlig.

Vännäs kommun ska verka för:

- Den biologiska mångfalden och kulturmiljövärden i skogen ska skyddas och värnas.
- Rekreation och friluftsliv i skogslandskapet ska ha en stor betydelse i kommunal planering och marknadsföring.
- De tätortsnära skogsområdena i anslutning till Vännäs och Vännäsby bör skötas på ett anpassat sätt för att bli attraktiva för människor och mer tillgängliga.

Ett rikt odlingslandskap

Naturvärdena i dagens odlingslandskap är resultatet av hur det har brukats av människor i tusentals år. En stor del av kommunens växt- och djurarter finns i slätter- och betesmarker samt i åker och vägrenar, åkerholmar, våtmarker och andra småbiotoper. Dessa områden har ofta också ett kulturhistoriskt värde.

Den biologiska mångfalden och kulturmiljöerna är beroende av ett fortsatt jordbruk, men också av att rätt metoder används. Med rätt skötsel

kan dessa områden vara bland de mest artrika livsmiljöer som finns i Sverige. Bland annat är betande djur en förutsättning för att bevara artrika betesmarker. Jordbruksmark är en viktig naturresurs och en grund för livsmedelsförsörjning inom Vännäs kommun. De norrländska jordbruken har en låg miljöbelastning genom ett naturanpassat jordbruk med mycket liten kemikalieanvändning.

Vännäs kommun ska verka för:

- Odlingslandskapet ska i största möjliga mån hållas öppet och den biologiska mångfalden ska vara levande.
- Långsiktig brukningsvärd åkermark bör inte onödigtvis tas i anspråk för andra ändamål.

God bebyggd miljö

Naturens värde som resurs för friluftsliv och rekreation är betydelsefullt inte minst ur ett hälsoperspektiv. I Vännäs kommun är det aldrig långt till naturen. Trots närheten är det minst lika viktigt att skydda den tätortsnära naturen med parker, grönområden och den bostadsnära naturen. Natur- och grönområden har också andra viktiga funktioner att fylla, bl.a. att ta emot dagvatten från tätorternas hårdgjorda ytor vilket sänker avrinningshastigheterna och minskar stora flödesfluktuationer i de vattendrag som leder ut från tätorterna.

Vännäs kommun ska verka för:

- Vid all byggnation ska hänsyn tas till miljö- och naturvärden så att människors tillgång till friluftsliv och rekreation i tätortsnära grönområden inte försämras.

- Tätortsnära grönområden ska identifieras, iordningsställas och marknadsföras. Detta görs i form av en friluftspan.
- Planera skötsel och återplantering av tätorternas träd och planteringar.
- Bevarande av ävjepilört, vilket innebär skyddande av skvalpzoner i Umeälven och Tvärån.

3. Skyddad natur i Vännäs kommun

En liten del av kommunen har ett lagstadgat skydd enligt miljöbalken. De starkare skyddsformerna omfattar 7 % av kommunens yta. År 2018 är 3 762 hektar mark skyddad i Vännäs kommun genom Natura 2000, naturreservat eller biotopskydd.

Jordbruksmarken har inte lika tydligt skydd som övriga områden i detta kapitel. Det enda klart uttalade skyddet finns i 3 kap. 4 § miljöbalken som säger att jord- och skogsbruk är av nationell betydelse samt att brukningsvärd jordbruksmark får tas i anspråk för bebyggelse eller anläggningar endast om det behövs för att tillgodose väsentliga samhällsintressen och detta behov inte kan tillgodoses på ett från allmän synpunkt tillfredsställande sätt genom att annan mark tas i anspråk.

Miljöbalken tar dessutom avstamp i jordbrukets intresse, inte i behovet för naturvården och bevarandet av arter.

Ett rikt växt- och djurliv

Den förändring av landskapet som skett under de senaste århundradena har inneburit att många växter och djur har minskat i antal eller försvunnit helt. Faktorer som påverkat arter och deras miljöer negativt är fragmentering av landskap i form av vandringshinder, vägar, vägtrummor och kraftledningar vilket skapar brist på korridorer som används för växters och djurs spridning mellan olika livsrum. Speciellt påtagligt för Vännäs kommun är rester från flottsperioden och vandringshinder i form vattenkraft i Umeälven.

Vännäs kommun ska verka för:

- Den biologiska mångfalden i Vännäs kommun ska bevaras och utvecklas genom att skydda de gröna korridorer som kommer att redovisas i länsstyrelsens rapport om Grön infrastruktur i länet.

Skyddad natur	Area (ha)	Andel av kommunen (%)
Natura 2000	2 959	5,6
Naturreservat	734	1,4
Biotopskyddsområde	68	0,1
Övriga regleringar		
Riksintresse för naturvård	2 392	4,5

För exakt karta hänvisas till Naturvårdsverkets karttjänst "Skyddad natur".
<http://skyddadnatur.naturvardsverket.se/>

3.1 NATURA 2000

Natura 2000 är ett nätverk av särskilt värdefulla naturområden inom EU som syftar till att bevara och förbättra den biologiska mångfalden i ett europeiskt perspektiv. De flesta Natura 2000-områden är också naturreservat. Natura 2000 är ytterligare en förstärkning av skyddet. Natura 2000-områden har valts ut för att de innehåller naturtyper och arter som är listade i fågeldirektivet (rådets direktiv 79/409/EEG den 2 april 1979) samt art- och habitatsdirektivet (rådets direktiv 92/43/EEG den 21 maj 1992). Natura 2000-områden är av riksintresse enligt 4 kap. 1 och 8 §§ miljöbalken. För att bedriva verksamheter eller vidta åtgärder som på ett betydande sätt kan påverka miljön i ett Natura 2000-område krävs tillstånd enligt 7 kap. 28a § miljöbalken. Tillstånd hanteras i de flesta fall av länsstyrelsen. Inom Vännäs kommun finns år 2018 sex Natura 2000-områden; Vindelälven med biflöden, Vännforsen, Brånsjön, Orrböle, Fällfors och Åtmyrberget.

3.2 NATURRESERVAT

Både stat och kommun kan besluta om naturreservat. Naturreservat har ett starkt skydd som både innefattar restriktioner och regleringar av markanvändning i ett område. En särskild skötselplan talar om hur området ska skötas och staten eller kommunen ansvarar för skötsel och intrångsersättning till markägare. Bestämmelser om naturreservat finns i 7 kap. miljöbalken. Inom Vännäs kommun finns år 2018 elva statliga naturreservat; Vännforsen, Brånsjön, Orrböle, Långberget, Kronberget, Långsjöberget, Rävahidalen, Starrberget, Trinnan, Kvillträsket och Vinbäck.

3.3 NATURMINNE

Ett särpräglad naturföremål får av länsstyrelsen eller kommunen förklaras som naturminne om det behöver skyddas eller vårdas särskilt. Naturminnet får omfatta även det område på marken som krävs för att bevara naturföremålet och ge det behövligt utrymme enligt 7 kap. 10 § miljöbalken. Naturminnen var ett vanligt skydd på 1970-talet, men har därefter nästan inte använts. I Vännäs kommun finns två naturminnen; Bergbäcksblocket och Kroksberget.

3.4 STRANDSKYDD

Strandskyddet ska långsiktigt trygga att medborgarna har tillgång till strandområden genom allemansrätten. Dessutom ska strandskyddet bevara goda livsvillkor för växt- och djurlivet. Strandskyddet är ett generellt skydd och gäller på ett likartat sätt i hela landet. Bestämmelserna gäller oavsett om området är tät- eller glesbebyggt, om det finns gott om sjöar och vattendrag eller inte och oavsett vilka naturtyper eller arter som finns i området. Naturen behöver inte vara extra skyddsvärd för att bestämmelserna ska gälla. Bestämmelserna gäller vid alla kuster, sjöar och vattendrag oavsett storlek. Länsstyrelsen i Västerbotten har beslutat om undantag för riktigt små vattendrag vilka redovisas i särskild karta. För vattendragen i Vännäs kommun gäller strandskyddet 100 meter från strandlinjen upp på land och ut i vattnet.

Enligt 7 kap. 15 § miljöbalken är det förbjudet att vidta vissa åtgärder såsom att; uppföra nya byggnader, ändra byggnader eller andra anläggningar eller utföra anordningar så att de hindrar eller avhåller allmänheten från att vistas i ett område som tidigare var tillgängligt, gräva eller utföra förberedelser för byggnader eller anläggningar eller utföra åtgärder som väsentligt förändrar livsvillkoren för växt- eller djurarter. För att få dispens från strandskyddet prövad ska åtgärden uppfylla något av de villkor som ställs i 7 kap. 18 § och 18a-g §§ miljöbalken. Vännäs kommun har utsett områden för landsbygdsutveckling i strandnära läge (LIS), se mer i aktuell LIS-plan.

3.5 BIOTOPSKYDD SOMRÅDE

Mindre mark- eller vattenområden som utgör livsmiljö för hotade djur- eller växtarter eller som annars är skyddsvärda, får enligt 7 kap. 11 § miljöbalken förklaras som biotopskyddsområden. Beslut fattas av länsstyrelsen. Inom biotopskyddsområde får det inte bedrivas verksamhet eller vidtas åtgärder som kan skada naturmiljön.

Vissa typer av småbiotoper omfattas av ett generellt biotopskydd enligt 5 § förordning (1998:1252) om områdesskydd enligt miljöbalken m.m. Dispens avseende det generella biotopskyddet ansöks hos länsstyrelsen och får endast ges om det finns särskilda skäl.

Generellt biotopskydd gäller för:

- Allé.
- Källa med omgivande våtmark i jordbruksmark.
- Odlingsröse i jordbruksmark.

- Småvatten och våtmark i jordbruksmark.
- Stenmur i jordbruksmark.
- Åkerholme.
- Naturliga bäckfåror.

Det finns även skogliga biotopskydd vilka bidrar till att bevara miljöer med höga naturvärden. De beslutas och förvaltas av Skogsstyrelsen. I Vännäs kommun finns år 2018 18 st skogliga biotopskydd på totalt 68 ha.

3.6 NYCKELBIOTOPER

En nyckelbiotop är ett område i skogen som i och med sina höga naturvärden har mycket stor betydelse för skogens växter och djur. I en nyckelbiotop kan det finnas hotade eller sällsynta arter. Skogsstyrelsen inventerar och kartlägger nyckelbiotoper, men de förses inte med något formellt skydd. Markägaren måste dock anmäla samråd med Skogsstyrelsen om denne vill utföra åtgärder som väsentligt förändrar naturmiljön i områden med höga naturvärden, såsom nyckelbiotoper.

3.7 NATURVÅRDSAVTAL

Naturvårdsavtalet är ett civilrättsligt avtal som i regel tecknas på 50 år mellan markägare som är intresserade av naturvård och länsstyrelsen, Skogsstyrelsen eller kommunen. Syftet med avtalet är att bevara, utveckla eller skapa områden med höga naturvärden. Naturvårdsavtalen ger markägaren ekonomisk ersättning för att ta tillvara markens naturvärden. I kommunen finns år 2018 6 st avtal på totalt 51,6 ha.

3.8 RIKSINTRESSE FÖR NATURVÅRD

Områden av riksintresse för naturvård ska representera huvuddragen i svensk natur, belysa landskapets utveckling och visa mångfalden i naturen. Miljöbalken kräver att områden av riksintresse för naturvård, kulturmiljövård och friluftsliv ska skyddas mot åtgärder som påtagligt kan skada natur- eller kulturmiljön enligt 3 kap. 6 ½ miljöbalken. Dessa så kallade hushållningsbestämmelser har emellertid direkt verkan enbart via prövning enligt miljöbalken, plan- och bygglagen med flera lagar.

Om ett riksintresse står i konflikt med ett annat allmänt intresse ska generellt riksintresset ges företräde eftersom det väger tyngre än allmänna lokala intressen. Kommunen ska i sin fysiska planering visa på vilket sätt riksintressena kan tillgodoses i de fall där de är påverkade av åtgärden. Kommunen ska visa att det inte uppstår påtaglig skada vid ny planläggning. Det är länsstyrelsen som bevakar detta. Påtaglig skada på ett riksintresse är ett av kriterierna när länsstyrelsen kan överpröva till exempel en detaljplan. I Vännäs kommun finns tre riksintresseområden för naturvård; Orrböle, Brånsjön och Vindelälven.

⁵ <https://www.naturvardsverket.se/Var-natur/Djur-och-vaxter/Fridlysta-arter/>

⁶ <https://www.naturvardsverket.se/Miljoarbete-i-samhallet/EU-och-internationellt/EUs->

3.9 SKYDDADE ARTER

Flera hundra arter av växter och djur är skyddade i Sverige antingen genom fridlysning⁵ eller genom att de finns upptagna i EU:s fågeldirektiv eller art- och habitatdirektiv.

I landet är ca 300 växt- och djurarter fridlysta. Fridlysning innebär ett förbud mot att skada eller föra bort vilt levande exemplar av vissa arter. Det är främst ett skydd mot plockning, uppgrävning, samling, insamling för kommersiella syften och även mot viss markexploatering. Vissa arter som är speciellt sällsynta och/eller utsatta har ett mer omfattande skydd som även förbjuder att djurens fortplantingsområden eller viloplatsen skadas eller förstörs. Detta gäller oavsett om skadan sker avsiktligt eller oavsiktligt och berör även jord- och skogsbruk.

EU har utsett vissa arter som är särskilt skyddsvärda ur ett europeiskt perspektiv. Dessa finns förtecknade i bilagor till EU:s fågel- och habitatdirektiv.⁶ Lagstiftningen och vilka arter skyddet gäller finns samlade i artskyddsförordningen (SFS 2007:845)⁷. Naturvårdsverket har tagit fram en handbok om artskyddsförordningen.

[miljoarbete/Biologisk-mangfald-i-EU/EUs-naturvardsdirektiv/](https://www.naturvardsverket.se/Miljoarbete/Biologisk-mangfald-i-EU/EUs-naturvardsdirektiv/)

⁷

https://www.riksdagen.se/sv/dokument-lagar/dokument/svensk-forfattningssamling/artskyddsforordning-2007845_sfs-2007-845

Enligt EU:s habitatdirektiv ska medlemsländerna vidta nödvändiga åtgärder för att införa ett generellt system för skydd av samtliga djurarter som avses. Syftet med direktivet är genom bevarande av naturligt förekommande livsmiljöer och den vilda faunan och floran säkra den biologiska mångfalden inom EU:s medlemsländer. Några exempel på dessa arter i Vännäs kommun är norna, guckusko och ävjepilört.

Enligt EU:s fågeldirektiv ska medlemsländerna vidta nödvändiga åtgärder för att införa ett generellt system för skydd av samtliga fågelarter som avses. I fråga om vilda fåglar är det bland annat förbjudet att avsiktligt störa djur, särskilt under djurens parnings-, uppfödning-, övervintrings- och flyttperioder samt att skada eller förstöra deras fortplantningsområden eller viloplatser. Några exempel på fåglar i Vännäs kommun är ortolansparv, storspov och gråspett.

Rödlistade arter och signalarter⁸
Sverige upprättar liksom många andra länder rödlistor⁹ över hotade och sällsynta växt- och djurarter. Listorna uppdateras vart femte år. I rödlistorna grupperas arter efter hur stor risken är för utdöende. Arter som bedöms uppfylla kriterierna för någon av rödlistekategorierna kallas rödlistade arter. En art vars förekomst signalerar att miljön där den påträffas kan ha högt naturvärde, kallas ibland signalart. En lista av signalarter har sammanställts av Skogsstyrelsen och

8

<https://www.naturvardsverket.se/Miljoarbete-i-samhallet/Miljoarbete-i-Sverige/Uppdelat-efter-omrade/Naturvard/Rodlistning/>

dessa används som stöd vid nyckelbiotopsinventering, d.v.s. skogsmiljöer med höga naturvärden. Signalarter omfattar kärlväxter, lavar, mossor och svampar. De ska vara lätta att upptäcka och identifiera i fält.

Åtgärdsprogram

För vissa rödlistade arter tar Naturvårdsverket fram särskilda åtgärdsprogram och anslår särskilda medel. Ävjepilört är en sådan art vilken Vännäs kommun har utsetts till värddkommun för.

Frivilliga avsättningar

Utöver den natur som har ett lagstadgat skydd görs även frivilliga avsättningar genom att markägaren själv avsätter en bit av sin mark från produktion för att spara naturvärden. I Vännäs handlar det om mellan 7-8 % av den produktiva skogsmarken som i förlängningen ofta övergår till ett mer formellt skydd. Vid frivilliga avsättningar ges ingen ersättning. FSC¹⁰, Forest Stewardship Council, är en oberoende, internationell medlemsorganisation som verkar för ett frivilligt ackrediteringsprogram för organisationer och företag som certifierar skogsbruk och produkter från dessa skogar. PEFC¹¹ är ett liknande organ, men mer anpassat för det småskaliga jordbruket. Certifierade skogsägare, enligt PEFC eller FSC, ska undanta 5-10 % av skogsmarken i brukningsenheten från aktivt skogsbruk.

⁹ <https://artfakta.se/rodlistan>

¹⁰ <https://se.fsc.org/se-se>

¹¹ <https://pefc.se/>

Skötselbehov

För att bevara biologisk mångfald behövs inte bara skydd. Många värdefulla biotoper kräver också skötsel för att naturvärdena ska bevaras. Detta gäller framförallt de värden som återfinns i odlingslandskapet, där jordbrukaren genom sitt brukande av marken bibehåller den biologiska mångfalden. Dessa värden är beroende av ett hållbart jordbruk och fortsatt hävd av slåtter- och betesmarker. Hos länsstyrelsen går det att inom landsbygdsprogrammet ansöka om företags- och projektstöd, miljöersättning och stöd för miljöinvesteringar eller kompensationsbidrag. Hos Skogsstyrelsen går det att söka stöd för hållbart skogsbruk.

Vattendirektivet

EU:s ramdirektiv för vatten syftar till att uppnå god ekologisk status i alla vatten. Arbetet med vattenförvaltning drivs i förvaltningscykler om sex år, där olika arbetsmoment återkommer. Den första cykeln avslutades år 2009, följande avslutades år 2015 och nästa igen år 2021. Detta innebär att vattenförekomster ska vara biologiskt väl fungerande med stor artrikedom bland bottendjur och alger och en naturlig fisksammanställning samt en normal övervattenväxtlighet. För att nå detta mål har Sverige kartlagt och analyserat alla vatten större än en hektar för att fastställa mål- och kvalitetskrav samt upprätta och genomföra åtgärdsprogram för vattenmiljöerna, vilka därefter övervakas. Sverige har delats in i fem vattendistrikt. Vännäs kommun hör till Bottenvikens vattenvårdsförbund och har en viktig roll i detta arbete. Vattenförekomsterna i Vännäs har genomgående svårt att uppnå god kemisk status på grund av atmosfäriskt nedfall som resulterat i

halter av kvicksilver och kvicksilverföreningar samt bromerade difenyler. Genom kommunen strömmar ett kraftigt modifierat vatten, Umeälven, och för många vattendrag förekommer konnektivitetsproblem, d.v.s. det förekommer mycket vandringshinder. Vännäs kommun är medlem i Ume- och Vindelälvens vattenråd.

3.10 BEVARANDEVÄRD JORDBRUKSMARK

Vännäs kommun har jämförelsevis fortfarande ett aktivt brukat, småskaligt och varierat jordbrukslandskap. Jordbruksmark är skyddat enligt 3 kap. 4 § miljöbalken vilket innebär att brukningsvärd jordbruksmark bara får tas i anspråk för annan markanvändning om det behövs för att tillgodose ett väsentligt samhällsintresse som inte kan tillgodoses genom att annan mark tas i anspråk. Bevarandevärd jordbruksmark karaktäriseras av sammanhängande större brukningsbara markområden. För att ta hänsyn till detta har ett fördjupat kunskapsunderlag tagits fram. Se kartor i bilaga 2. En mer förfinad karta finns i kommunens karttjänst.

3.10.1 Analys av jordbruksmarkens betydelse och potential för biologisk mångfald och grön infrastruktur

Vännäs kommun har gett uppdrag till Ecogain att göra en analys av jordbruksmarkens betydelse och potential för biologisk mångfald och grön infrastruktur i Vännäs kommun. Syftet med uppdraget är att få en kartläggning av vilka jordbruksområden och stråk som är extra viktiga för den biologiska mångfalden och därmed bevarandevärda med hänsyn till naturen. Uppdraget baserar sig på befintligt underlag i form av inventeringar och rapporter i artdatabasen, vilket resulterat i att rapporten omfattar viktig jordbruksmark för fåglar då det är den art som är bäst statistiskt inventerad och rapporterad. Fåglar är i många fall indikatorer för naturens kvalitet.

Analys av kärnområden för arter kopplade till ogödslad ängs- och betesmark

Efter att fyra mindre analyser slagits ihop till ett antal hotspots har sedan resultatet kontrollerats och redigerats manuellt utifrån ortofoto och länsstyrelsens äldre rapporter om värdefull jordbruksmark i länet. Resultatet blev att "falska hotspots" har kunnat rensas bort och kvarvarande hotspots avgränsningar har justerats.

Analys av kärnområden för häckande och rastande fåglar i jordbrukslandskapet

Värdering av odlingslandskapets fåglar har genomförts genom att ett antal indikatorarter nyttjats för kvalitetsbedömning. Dessa har sökts ut via artportalen och därefter klassats utifrån förekomst på respektive lokal. Därefter har två välrenommerade ornitologer som är boende i Vännäs intervjuats för att finjustera resultatet.

Indikatorarter häckande fåglar	Indikatorarter rastande fåglar
Sånglärka	Tofsvipa
Storspov	Jorduggla
Törnsångare	Blå Kärrhök
Buskskvätta	Gulärta
Ortolansparv	Ringduva
Vaktel	Brushane
Kornknarr	Ljungpipare
Rosenfink	Enkelbeckasin
Stare	Trana
Ängspiplärka	Sädgås
Ladusvala	Snösparv
Hussvala	Lappsparv
Gråsparv	Sångsvan
Törnskata	Ärta
Kärrångare	

Analys av spridningsstråk kopplade till ogödslad ängs- och betesmark
Analysen bygger på ett urval av objekt ur Ängs- och betesmarksinventeringen (TUVA)¹² och Jordbruksverkets blockdatabas (JBB 2017)¹³. Värden av enstaka objekt som inkluderats i analysen har följt samma klassning som användes vid analys av kärnområden för arter kopplade till ängs- och betesmark.

Sammanfattning av analyserna
Kärnområden för häckande eller rastande fåglar har klassificerats från 1-6, där 6 är det viktigaste området och 1 det minst viktiga för den biologiska mångfalden. Genomgående sammanfaller klass 6 med befintliga naturreservat såsom Brånsjön och Orrböle. Tillkommer gör marken längs Vindelälvens dalgång.

Identifierade kärnområden för arter kopplade till ogödslad ängs- och betesmark ger en tydlighet, speciellt i tätortsnära områden, som kan vara intressanta för nya bostadsområden.

4. Naturvård – en del av kommunens verksamhet

Kommunens naturvårdsarbete ska bidra till hållbar utveckling och att de nationella miljömålen nås. Enligt svensk lagstiftning ansvarar kommunen för fysisk planering och olika former av myndighetsutövning som berör naturvård, men kommunen arbetar med naturvård på flera andra sätt.

¹² <http://www.jordbruksverket.se/etjans/ter/etjanster/etjansterformiljoochklimat/tuva.4.2b43ae8f11f6479737780001120.html>

Kommunens invånare ska erbjudas en rik och varierad naturmiljö.

Fysisk planering

Med fysisk planering avses planering av mark- och vattenanvändning och utveckling av bebyggelse och anläggningar. Den fysiska planeringen är bland annat till för att säkerställa att det finns lämplig mark i beredskap för verksamhet och boende, men syftar även till att skydda områden som till exempel har speciella natur- och kulturvärden. Naturvårdsplanering är en viktig del i samhällsplaneringen. God planering är ett avgörande instrument för att få ett hållbart samhälle och kan bidra till att nå i princip alla miljökvalitetsmålen. Som hjälp i planeringen kommer de olika skyddsformerna och områden som bedöms värdefulla att finnas tillgängliga som GIS-skikt i kommunens kartportal.

Hänsyn, tillsyn och prövning

Plan- och bygglagen syftar bl.a. till en långsiktigt god hushållning av mark och vatten, vilket inbegriper naturvärden. Vid bygglov och andra ärenden enligt plan- och bygglagen berörs naturvårdsfrågor. Byggåtgärder ska utföras med hänsyn till bland annat naturvärden.

Plan- och miljönämnden ansvarar för den lokala tillsynen och prövningen enligt miljöbalken som ska tillämpas så att bland annat värdefulla naturmiljöer skyddas och att biologisk mångfald bevaras.

¹³ http://www.jordbruksverket.se/oppnadata.4.10e2eedd15919993ebd3f1ab.html#query/*%3A*

Det innebär att hänsyn ska tas till de naturvärden som finns när plan- och miljönämnden t.ex. ska pröva en ny lokalisering av en miljöstörande verksamhet eller vid lokaliseringsprövning av en byggåtgärd.

Naturvärden är en tillgång som ska tas tillvara i största möjliga mån vid planering och byggnation av nya verksamheter. Dessa naturvärden ska beaktas av alla som deltar i plan- och byggprocessen, t.ex. handläggare, exploatörer, arkitekter, konsulter och entreprenörer.

Prövning av strandskyddsdispenser

Strandskyddet är till för allmänhetens friluftsliv samt växt- och djurlivet. För att skydda dessa intressen gäller vissa förbud enligt 7 kap. 13-18 §§ miljöbalken. Läs mer i stycket om strandskydd. Det finns möjlighet att få dispens om särskilt skäl finns för åtgärden enligt 7 kap. 18 § miljöbalken och den inte strider mot syftet med strandskyddet. Kommunen, i Vännäs fall genom plan- och miljönämnden, och länsstyrelsen har ansvar för prövning och tillsyn av strandskyddsärenden.

Förvaltning

Kommunen ska, i egenskap av markägare och verksamhetsutövare, föregå med gott exempel när det gäller bevarande av naturen.

Skogsvårdslagens hänsynsregler ska tillämpas särskilt uppmärksam inom de tätortsnära områdena. Speciellt de som är intressanta för det rörliga friluftslivet. För Vännäs-Vännäsby begränsas dessa områden i söder av Umeälven och i norr av en linje strax norr om väg 92/E12. Hänsyn ska tas

inom områden med särskilda natur- eller kulturvärden.

Kommunens jordbruksmark brukas genom arrende eller avtal med jordbrukare.

Skolorna i Vännäs använder den tätortsnära naturen i sin utbildning, men även som rekreations- och friluftsområden. Därför är närheten till områden viktigt för att eleverna på ett enkelt sätt ska komma ut i naturen.

Samverkan med andra aktörer

Kommunen har inte möjlighet att styra alla faktorer som påverkar naturen. Därför bör samverkan ske med och information spridas till andra aktörer, bl.a. brukare och ägare av mark och vatten samt föreningar. Vid översikts-, detaljplanering och bygglovsgivning sker samverkan med berörda sakägare. Likaså vid prövningar enligt miljöbalken.

Samarbete med andra myndigheter är väsentligt för att få ett helhetsperspektiv inom naturvärden. Länsstyrelsen, som är den myndighet som har huvudansvaret för tillsyn och prövning i naturvårdsärenden, och Skogsstyrelsen, som har myndighetsansvar för skogsmark, är två viktiga samarbetspartners. T.ex. har Skogvårdstyrelsen i dagsläget dialog med kommunen vid avverkningsanmälningar i tätortsnära skog.

5. Hänsynsnivåer

I arbetet med översiktsplanen sker avvägning mellan konkurrerande intressen när det gäller markanvändning. Ett mål i ÖP 2017-2030 är att skapa ett långsiktigt hållbart samhälle, där utveckling av de befintliga tätorterna med närhet till kollektivtrafik och service prioriteras. I naturvårdsplanen är huvudsyftet att lyfta fram naturvårdens intressen.

Kontinuerligt kan avvägningar som inte ryms inom ÖP 2017-2030 behöva göras mellan olika intressen. Det kan vara mellan tätortsutveckling och naturvård, liksom mellan olika miljömål och andra regionala mål. I alla dessa fall av avvägningar kan hänsynsnivåer användas. För att underlätta avvägningar har hänsynsnivåer och riktlinjer arbetats fram inom naturvårdsplanen.

För att hänsynsnivåerna också ska kunna användas för nyttillkommande naturområden av olika slag anges nedan hur hänsynsnivåer bör förhålla sig till olika naturvårdsunderlag.

5.1 HÄNSYNSNIVÅ 1

Hänsynsnivå 1 innefattar:

- Natura 2000-områden.
- Skyddade områden (naturreservat, naturminnen, biotopskydd eller naturvårdsavtal) inklusive strand-skyddsområden.
- Områden där länsstyrelsen utreder naturreservat och där kommunen ännu inte tagit ställning till skyddet.
- Ängs- och betesmarker som beskrivs som särskilt värdefulla och klassats vara i aktuell hävd i Jordbruksverkets inventering (TUVA).

- Klass 6 för häckande eller rastande fåglar enligt Ecogains analys.

Riktlinje:

Ny exploatering i hänsynsnivå 1-områden får inte förekomma. Undantag kan göras inom redan befintlig bebyggelse samt områden utpekade för landsbygdsutveckling i strandnära läge. Undantag kan dessutom göras för att tillgodose ett angeläget allmänt intresse, t.ex. olika typer av infrastrukturanläggningar eller åtgärder som krävs för att tillgodose ett annat mycket angeläget intresse, förutsatt att det inte kan tillgodoses i ett annat område. Exploatering i närheten får inte ske så att utpekade värden hotas.

Undantag från riktlinjen:

- I naturreservat reglerar reservatsföreskrifter vad som är tillåtet. Frågor kring dispenser och dylikt hanteras enligt miljöbalken.
- I Natura 2000 reglerar bevarandeplanerna vad som är skyddsvärt inom området och därmed klargörs vad som är tillåtet.
- För ingrepp i generellt biotopskydd, t. ex. stenmurar i odlingslandskapet, finns dock möjlighet att söka dispens hos länsstyrelsen.

5.2 HÄNSYNSNIVÅ 2

Hänsynsnivå 2 innefattar:

- Riksintressen för naturvärden.
- Övriga ängs- och betesmarker som klassats som aktuella i Jordbruksverkets inventering, (TUVA).
- Övriga nyckelbiotoper.
- Klass 5 för häckande eller rastande fåglar enligt Ecogains analys.
- Kärnområden för arter kopplade till ogödslad ängs- och betesmark.

Riktlinjer:

Exploatering i hänsynsnivå 2-områden ska undvikas. Enstaka byggnader och anläggningar kan prövas av plan- och miljönämnden om det sker på sådant sätt att utpekade värden inte påtagligt skadas. Även större exploatering eller åtgärder som kräver planläggning enligt 4 kap. 2-5 §§ plan- och bygglagen ska kombineras med åtgärder så att naturvärdena gynnas och bevaras. Landskapsbildskyddet måste hanteras i särskild ordning.

Undantag från riktlinjer:

- Omvärdering av områden kan endast göras om en ny naturvärdesinventering tydligt visar att den gamla klassningen eller avgränsningen inte är befogad. Vid en sådan bedömning ska samråd ske med den myndighet (länsstyrelsen, Skogsstyrelsen, Naturvårdsverket) som ansvarar för inventeringarna.
- För de områden som utgör riksintressen för naturvärden gäller att de ska skyddas mot åtgärder som "påtagligt kan skada natur- och kulturmiljön". Under förutsättning att detta villkor klaras kan en något mer omfattande exploatering än för andra hänsynsnivå 2-områden accepteras för mark med riksintresse belägen intill samlad bebyggelse. Observera att ett område både kan var av riksintresse och dessutom omfattas av olika inventeringar och skydd enligt hänsynsnivå 1 eller 2. Då gäller inte detta undantag.

5.3 HÄNSYNSNIVÅ 3

Hänsynsnivå 3 innefattar:

- Ängs- och betesmarker som klassats som restaurerbara i Jordbruksverkets inventering.
- Värdefulla odlingslandskap enligt Länsstyrelsens bevarandeprogram¹⁴.
- Naturvärdesobjekt enligt nyckelbiotopsinventering.

Riktlinje:

Även större exploatering eller åtgärder som kräver planläggning enligt 4 kap. 2-5 §§ plan- och bygglagen ska kombineras med åtgärder så att naturvärdena gynnas och bevaras.

¹⁴ <http://naturvardsverket.diva-portal.org/smash/record.jsf?pid=diva2%3A862855&dswid=2712>

6. Ekologisk kompensat-ion

Ekologisk kompensat-ion innebär att den som skadar naturvärden som utgör allmänna intressen, såsom arter, naturtyper, ekosystemfunktioner och upplevelsevärden, ska gottgöra detta genom att tillför nya naturvärden eller skydda befintliga värden som annars skulle riskera att gå förlorade.

Kompensationsåtgärder kan exempelvis bestå av ekologisk restaurering, naturvårdsinriktad skötsel, nyskapande av livsmiljöer eller skydd av områden som annars riskerar att exploateras.

Kompensationsåtgärder kan krävas vid åtgärder där det behövs tillstånd eller dispens enligt miljöbalken. Om det vid prövning av tillstånd eller dispens visar sig att det ställs krav på ekologisk kompensat-ion är den gröna infrastrukturen ett bra hjälpmedel för att identifiera lämplig plats för kompensationsåtgärden.

7. Ekosystemtjänster

Ekosystemtjänster är funktioner hos ekosystem som gynnar människor, d.v.s. upprätthåller eller förbättrar människors välmående och livsvillkor. Dessa tjänster produceras av ekosystemen och är alltså gratis.

Exempel på ekosystemtjänster är pollinering, som utförs av pollinerande insekter eller andra djur, vattenrening via t.ex. våtmarker eller musslor, skadedjursbekämpning som utförs av naturliga fiender, grönytor för rekreat-ion, reducering av partikelhalter och växthusgaser samt bildandet av bördig jord.

Tjänsterna delas upp i fyra olika kategorier; stödjande, försörjande, reglerande och kulturella.

Stödjande tjänster är t.ex. näringscykler, vattencykler och fotosyntes. Tjänster som behövs för att ekosystemen ska producera t.ex. vattenrening och proviant.

Försörjande tjänster är t.ex. olika organiska material såsom ved, virke, foder, gödsel, vatten, mineraler och energi från vattenkraft och biobränslen.

Reglerande tjänster är t.ex. kolupptagning, nedbrytning av avfall, rening av vatten och luft samt sjukdomshantering.

Kulturella tjänster är de delar av ekosystemet som används för andlig anrikning, kognitiv utveckling, reflektion, rekreat-ion och estetiska upplevelser.

8. Bilaga 1: Beskrivning av skyddade landskap och områden

Här nedan beskrivs de områden som har ett formellt skydd i mars månad år 2019. Eftersom det kan tillkomma eller försvinna områden under planperioden så rekommenderar kommunen Naturvårdsverkets karttjänst "Skyddad natur", där alla aktuella skydd finns tillsammans med länkar till de dokument som ligger till grund för skyddet.

N2000=Natura2000, NR=naturreservat, RiksN=riksintresse för naturvård, MB 4:6= specifikt skydd i miljöbalken, RO=Ramsarområde, NM=naturminne och BS=biotopsskydd

8.1.1 Andbäcken väster om Strand, BS

På sluttningen ner mot Andbäcken ligger ett skogligt biotopsskyddsområde.

8.1.2 Bergbäcksblocket, NM

Runt Bergbäcksblocket ligger ett skogligt biotopsskyddsområde. Själva Bergbäcksblocket är skyddat som naturminne.

8.1.3 Brånsjön, N2000, NR

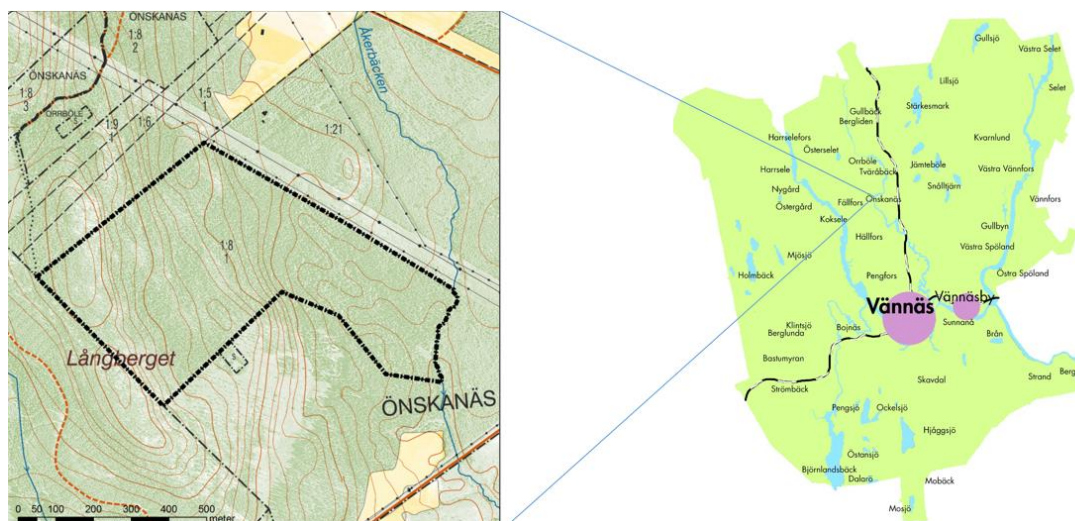
Brånsjön bjuder på ett myllrande fågelliv genom sin mängd och variation av rastande och häckande fåglar. Här häckar bl.a. årta, skedand, stjärtand, brunand, sot-höna och svarthakedopping. På sina flygningar i syd och nordlig riktning rastar änder och gäss sjön. Rariteter som spetsbergs- och fjällgäss vilar gärna i Brån på sin resa. Sjön är dessutom en riktig våtmarkspärta när det gäller insekter som sötvatten-gråsugga, dykarskalbaggar, mygg, knott och fjädermyggs-larver.

Sjön ingår i Natura 2000 med följande utpekade arter enligt Fågeldirektivet:

- Blå kärrhök.
- Brun kärrhök.
- Brushane
- Dvärgmåsa.
- Fisktärna.
- Grönbena.
- Jorduggla.
- Ljungpipare.
- Ortolansparv.
- Silvertärna.
- Smalnäbbad simsnäppa.
- Småfläckig sumphöna.
- Stenfalk.
- Svarthakedopping.
- Sångsvan.
- Sädgås.
- Trana.

8.1.14 Långberget, NR

Långbergets sluttningar bjuder på en tät granskog, men även gott om lövträd mellan granarna. I ravinerna inom området trivs den lilla gula lappranunkeln och på toppen trivs taggsvampar bland de uppemot 200 år gamla tallarna. Området är naturreservat med syfte att bevara värdefulla naturmiljöer samt att bevara den biologiska mångfalden knuten till miljön. Reservatet utgörs av skogliga värdekärnor av barrnatskog, varav delar är mycket rika på lövträd och död ved. Merparten är klassad som nyckelbiotop. Delar av området utgörs av näringsrik granskog, en skogstyp som är starkt underrepresenterad i skyddade områden och generellt mycket stark påverkad i skogslandskapet i stort.

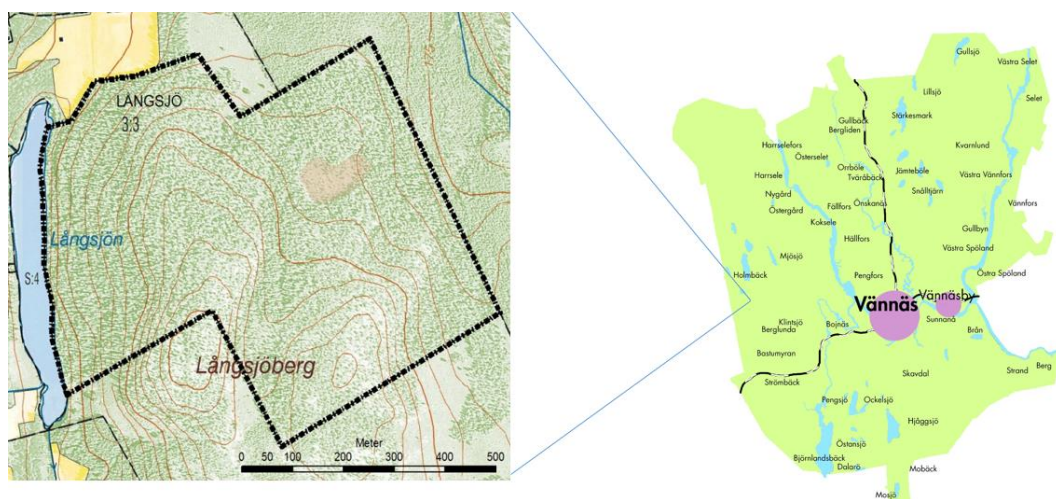


8.1.15 Långnäs, BS

Alldeles väster om byn Långnäs ligger ett skogligt biotopskyddsområde.

8.1.16 Långsjöberget, NR

Långsjöberget bjuder på en hänglavsrik granskog, men där finns även uppemot 200-åriga tallar och gamla grova aspar. Området är naturreservat med syfte att bevara de värdefulla naturmiljöerna med gammal, boreal barrnatskog i ett ostört tillstånd.



8.1.17 Ormberget, BS

På Ormbergets ostsluttning, väster om Trinnlidens naturreservat, finns ett skogligt biotopskyddsområde.

8.1.18 Orrböle, N2000, NR, BS

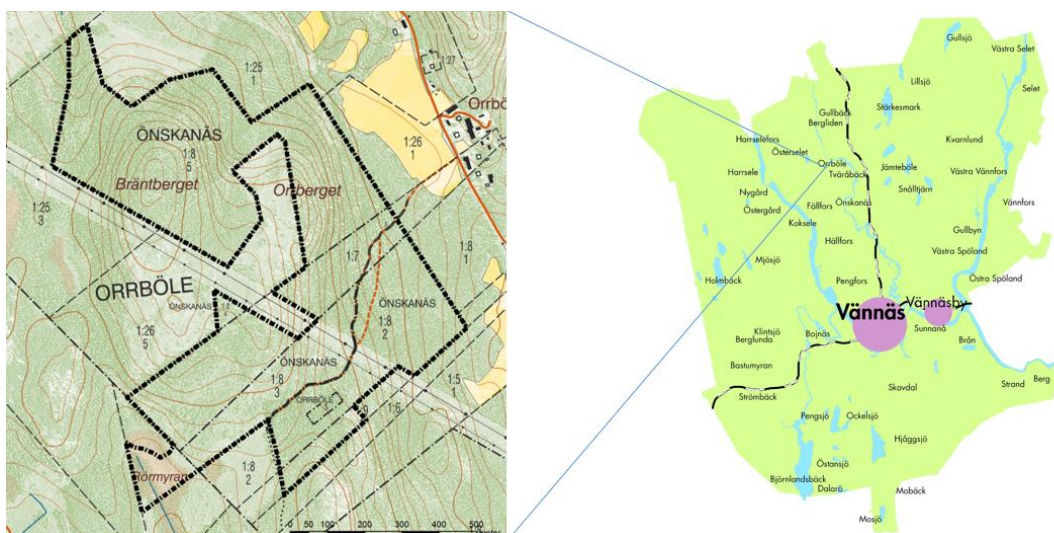
I Orrböles näringsrika granskogar växer bland annat flera vackra och rara orkidéarter såsom norna och guckusko. Området är Natura 2000-område med följande naturtyper utpekade enligt Art- och habitatdirektivet:

- Källor och källkärr.
- Rikkärr.
- Taiga.
- Näringsrik granskog.
- Skogsbevuxen myr.

Dessutom är följande arter utpekade enligt Art- och habitatdirektivet

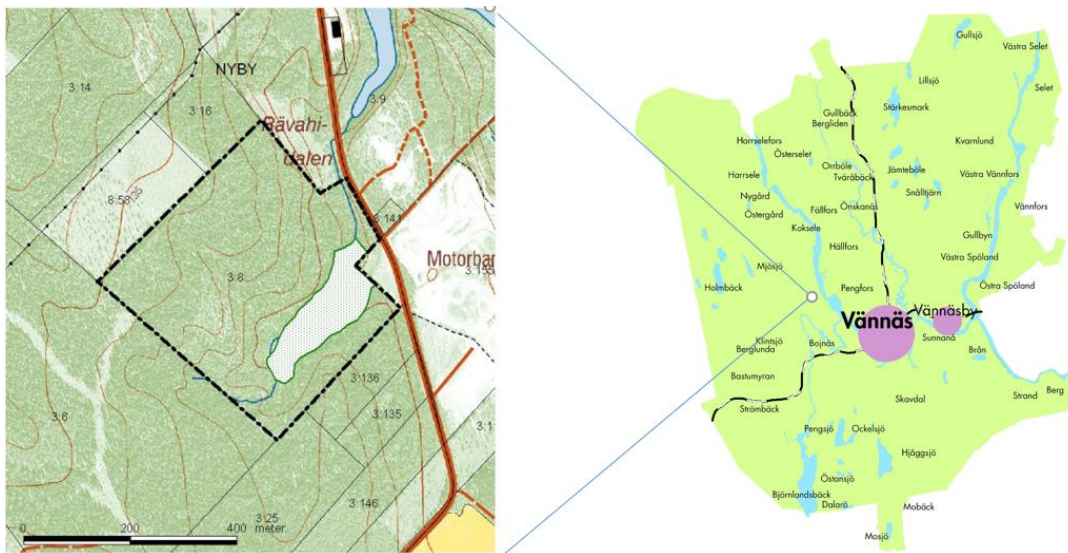
- Guckusko.
- Norna.
- Lappranunkel.

Området är dessutom naturreservat med syfte att vårda och bevara områdets värdefulla naturmiljöer och den biologiska mångfalden som är knuten till dess miljö och naturtyper. I angränsning till området sträcker sig ett skogligt biotopskyddsområde.



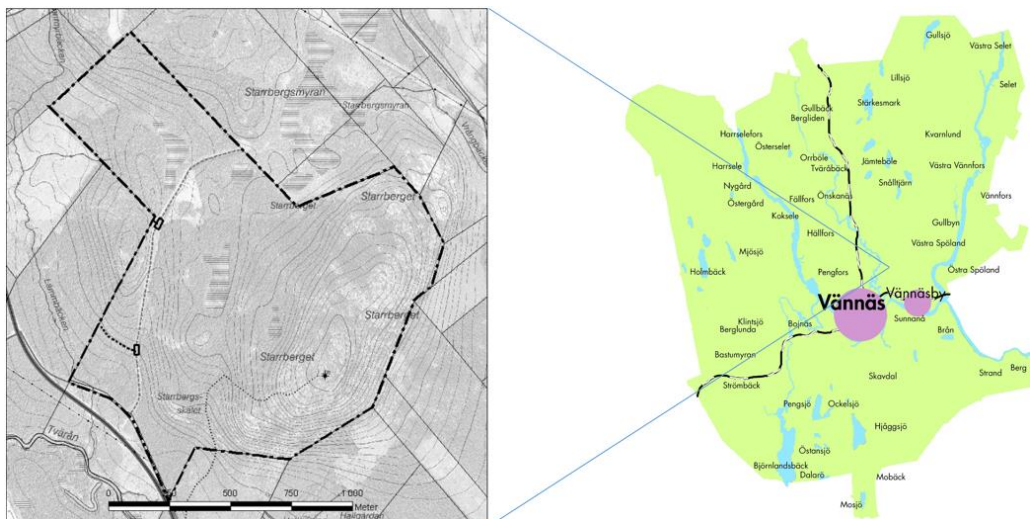
8.1.19 Rävahidalen, NR

Rävahidalen utgörs av en mindre ravin ner mot Umeälven med en bäck som delvis rinner under markytan. Området domineras av äldre granskog på 120-150 år, men även granar upp till 200 år finns. Längs bäcken finns lågörter och ormbunkar och i träden hänger skägg- och garnlavvar. Området är naturreservat med syfte att bevara värdefulla naturmiljöer såsom naturskogsartade och produktiva granskogar. Inom området finns även skogligt biotopskydd.



8.1.20 Starrberget, NR

Starrberget bjuder på utsikt i alla riktningar. Området har en dramatisk terräng med flera hög stup och lite flackare marker med gamla granar och grova aspar. Skinnlav trivs på asparna medan lunglav även växer på sälg och rönn. Området är naturreservat med syfte att bevara ett i huvudsak opåverkat naturlandskap med värdefulla naturmiljöer i form av naturskogspräglade granskogar och hällmarkstallskogar samt dess naturliga flora och fauna i ett gynnsamt tillstånd.



8.1.21 Storbergets sluttning i Pengsjö, BS

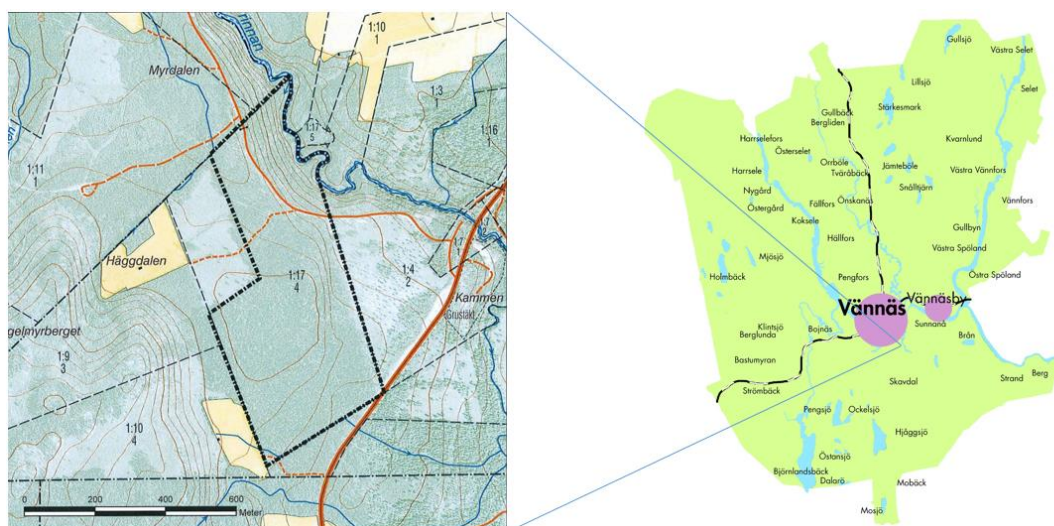
På Storbergets norra sluttning ligger ett skogligt biotopskyddsområde.

8.1.22 Surmyran, BS

Angränsande till Surmyran ligger ett skogligt biotopskyddsområde.

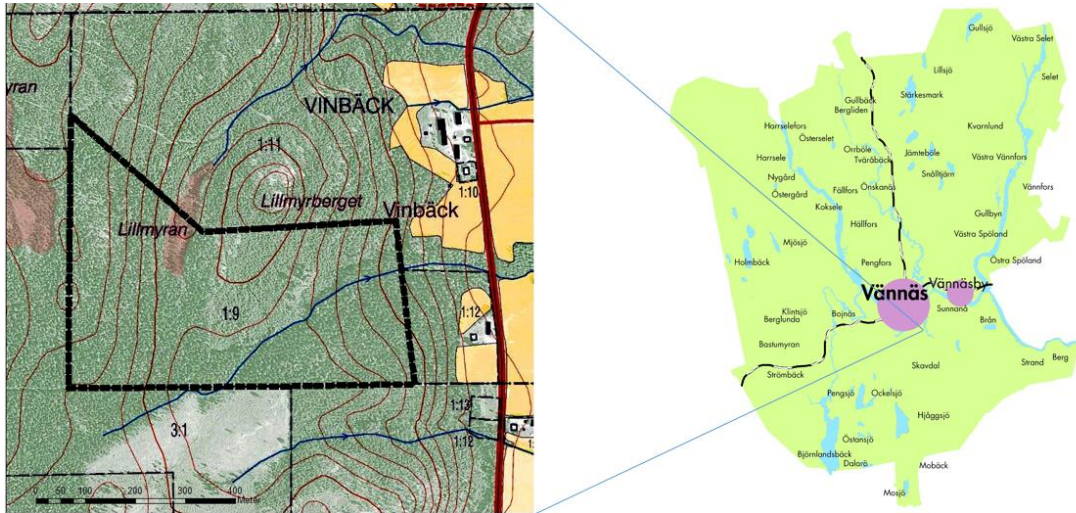
8.1.23 Trinnan, NR

Trinnan består av gammal granskog med mycket lövträd och området sluttar ner mot ån Trinnan som rinner ut i Umeälven. Granarna är 120-200 år gamla och i nipan ner mot ån finns det gott om riktigt grova aspar och björkar. Området är naturreservat med syfte att bevara värdefulla naturmiljöer i form av lövrik grannaturskog och tallskog som utgör en naturlig succession efter brand.



8.1.24 Vinbäck, NR

Vinbäck bjuder på sumpskog som genomskärs av ett bäckdråg från Lillmyran i norr. Området består av blöt gransumpskog som är full med hänglavar, stora ormbunkar och fräken. Området är naturreservat med syfte att vårda och bevara värdefulla naturmiljöer. Reservatet är ett utsnitt av ett borealt landskap som utgörs av äldre hänglavsrik högproduktiv granskog, gransumpskog samt lövrika granskogsmiljöer.



8.1.25 Vindelälven, N2000, MB 4:6, NR, RO, RiksN

Vindelälven är den sydligaste av landets fyra utbyggda fjällälvar och är ett framstående exempel på en väsentligt opåverkad storälv med särpräglade former av ”sydlig” karaktär. Det är den enda återstående storälven som liknar de sydligare, nu utbyggda storälvarna och är därmed ett nyckelområde för förståelsen av denna älvtyps ekologi- och landskapsutveckling. På grund av detta är älven med tillhörande vattenområden, källflöde och biflöden en av fyra älvar i Sverige som med stöd av 4 kap. 6 § miljöbalken är skyddade mot vattenkraftverk samt vattenreglering eller vattenöverledning. Älven är även utsedd till riksintresse för naturvård samt ramsarområde.

Den ingår i Natura 2000-nätverket med följande utpekade naturtyper enligt Art- och habitatdirektivet:

- Naturligt större vattendrag av fennoskandisk typ.
- Vattendrag med flytbladsvegetation eller akvatiska mossor.

Dessutom är följande utpekade arter enligt Art- och habitatdirektivet:

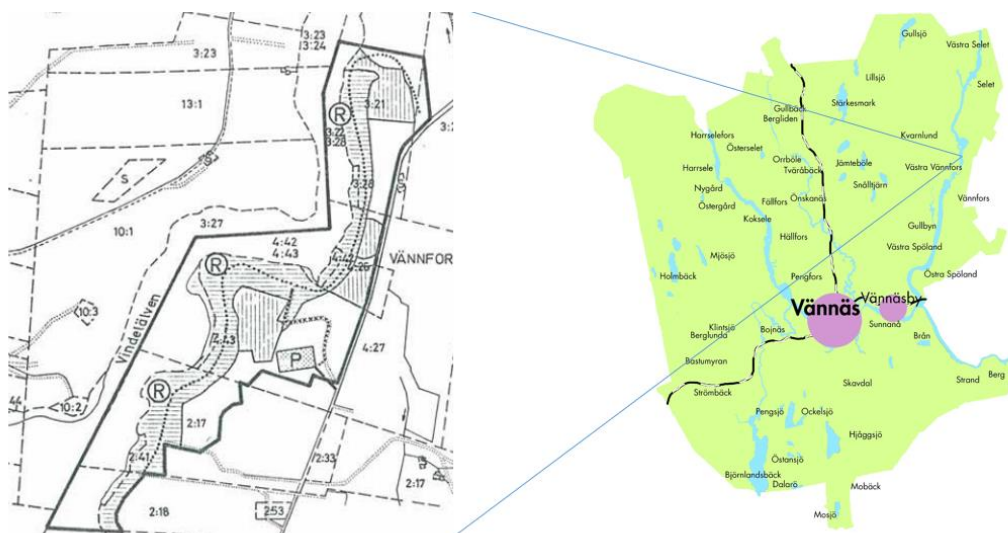
- Lax.
- Stensimpa.
- Flodpärlmussla.
- Utter.
- Bred gulbrämad dykare.

Vännforsen har ett eget utsett Natura 2000-område med följande utpekade naturtyper enligt Art- och habitatdirektivet:

- Större vattendrag.
- Källor och källkärr.
- Taiga.

Vännforsen är dessutom ett naturreservat med syfte att bevara den representativa naturen för nedre delen av Vindelälven. Området närmast älven är beväxt med äldre

tall, gran och lövskog med inslag av mindre grupper yngre skog. Den sällsynta älvstarren växer i några källdrag. Inom området finns höga nipor. I strandzonen finns en frodig skogsremsa med stor andel död ved.



Vindelälven-Juhtatdahka är ett av UNESCOs biosfärsområden.

Sydväst om Långforsen och Rysshällan ligger ett skogligt biotopskyddsområde.

På östra sidan Vindelälven i Spöland ligger Kroksbergets naturminne som ska bevaras med hänsyn till dess märkliga beskaffenhet och betydelse som utsiktspunkt.

8.1.26 Åtmyrberget, N2000

Åtmyrberget är ett stort område som ingår i Natura 2000 - nätverket. Större delen ligger inom Vindelns kommun men en del återfinns i Vännäs. Följande arter är utpekade enligt Art- och habitatdirektivet:

- Slät tallkapuchongbagge.
- Grov tallkapuchongbagge.

8.1.27 Önskanäs, BS

Väster om Önskanäs och söder om Långbergets naturreservat ligger ett skogligt biotopskyddsområde.

9. Beskrivning av områden utan skydd men med lokalt intresse

9.1.1 Vännässjön och Fiskbäcken

Strandområde med fin strand- och vattenflora. Mycket fina våtmarker. Används som betesmark för Vindelälvens naturbeteskött. Beläget ca 1,5 km norr om Vännäsby.

9.1.2 Kalottberg - Gravaberget

Väl utbildat kalottberg. Beläget ca 1,5 km väster om Gullsjö.

9.1.3 Dödisgrop – Gullbäck

Rullstensås med dödisgrop. Belägen vid Lintjärnen, ca 5 km norr om Tväråbäck.

9.1.4 Grusformation – Önskanäs

Kommunens enda grusformation av särskilt stort naturvärde. Beläget ca 2 km sydväst om Tväråbäck.

9.1.5 Stormyran

Ett våtmarksområde av högt naturvärde som bör skyddas och helt undantas från ingrepp.

9.1.6 Södra Östersalet

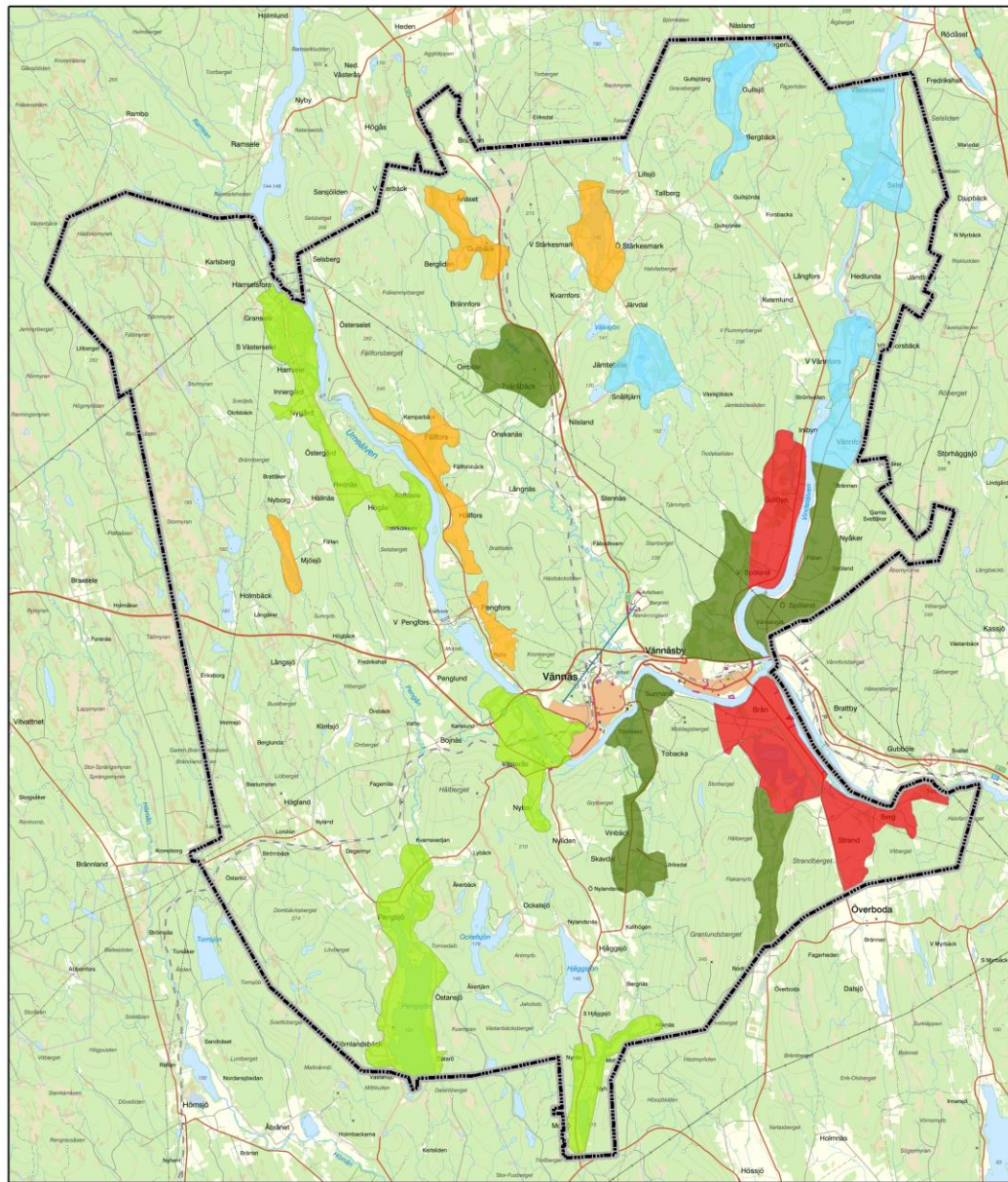
Växtlokal för nattviol och blåsippa.

9.1.7 Harselsfors

Växtlokal för kung Karls spira och fjälltolta.

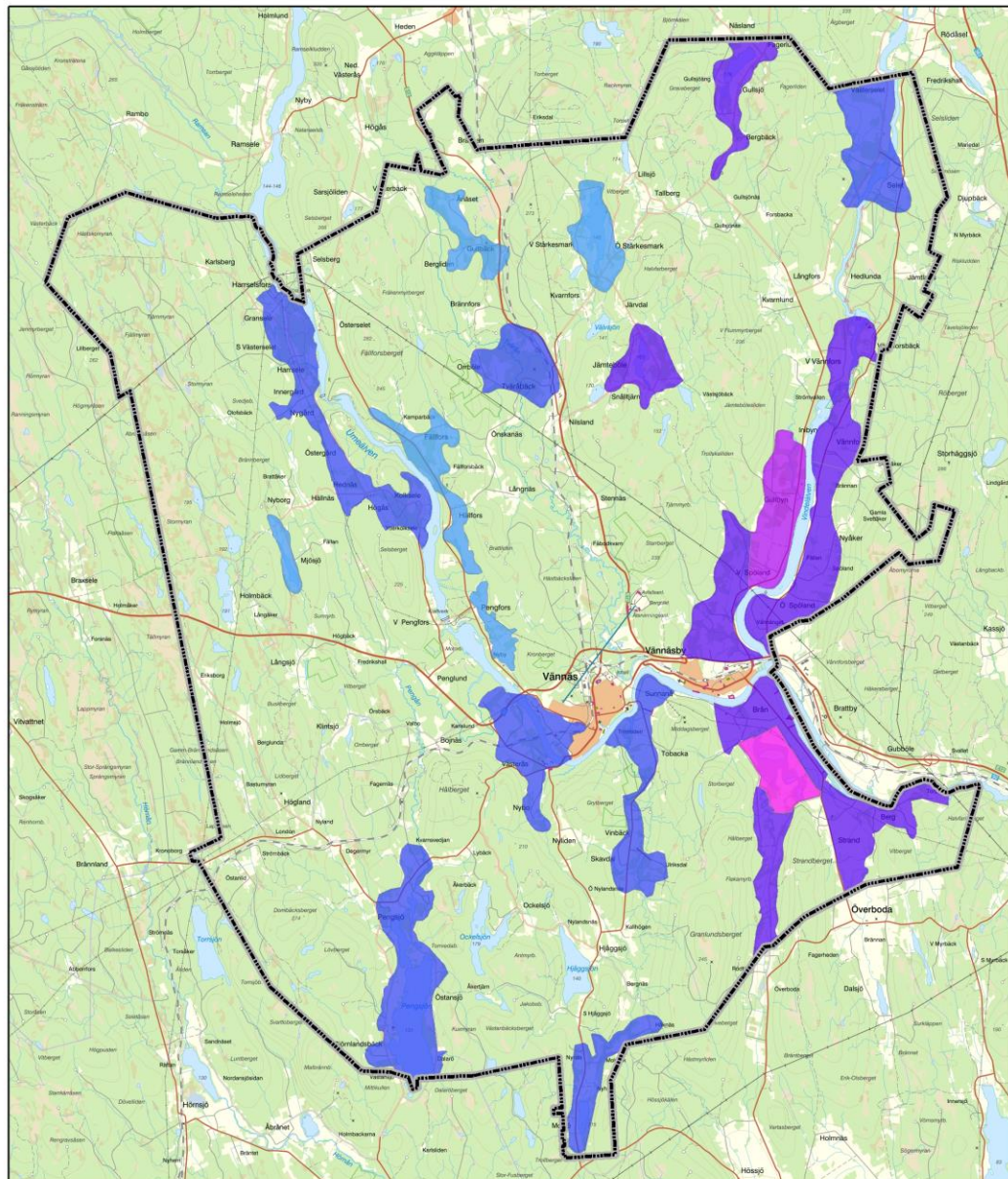
9.1.8 Fällforsen

Torrlagda Fällforsen – Döda Fallet.



Källa: Lantmäteriet, öppna data
2019-02-28





Källa: Lantmäteriet, öppna data
2019-02-28

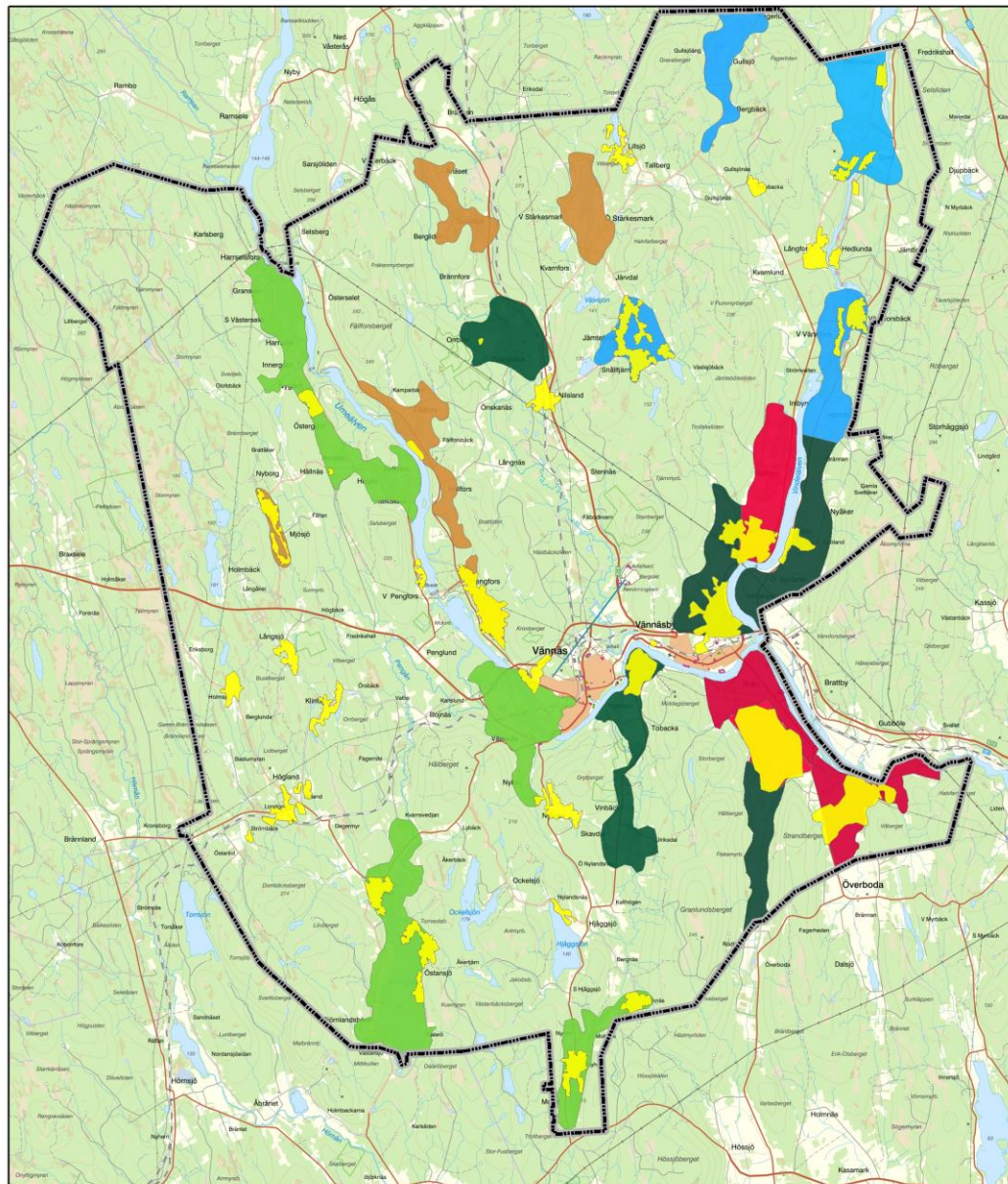
Teckenförklaring

Häckande fåglar i jordbrukslandskapet

Kärnområden

- Klass 2
- Klass 3
- Klass 4
- Klass 5
- Klass 6





Teckenförklaring

Arter kopplade till ogödslad ängs- och betesmark

Kärnområden

Rastande fåglar i Jordbrukslandskapet

Kärnområden

- Klass 1
- Klass 2
- Klass 3
- Klass 4
- Klass 5
- Klass 6

Häckande fåglar i jordbrukslandskapet

Kärnområden

- Klass 2
- Klass 3
- Klass 4
- Klass 5
- Klass 6

Källa: Lantmäteriet, öppna data
2019-02-28

