

Landsbygdsutveckling i strandnära läge

Tillägg till tematiskt tillägg till översiktsplanen avseende strandskydd, LIS

Vännäs kommun

SAMRÅDSREDOGÖRELSE

Samråd för tillägg till det tematiska tillägget landsbygdsutveckling i strandnära lägen har pågått under perioden 2018-11-12 till 2019-01-31.

Syftet med tillägget till tematiskt tillägget till översiktsplanen för landsbygdsutveckling i strandnära lägen/tillägg till kommunens LIS-plan är att peka ut ytterligare områden inom Vännäs kommun där det så kallade LIS-skälet enligt 7 kap. 18 d § miljöbalken kan tillämpas.

Nedan redovisas yttrandena och kommenteras om det finns anledning därtill.

Yttranden från statliga myndigheter

Länsstyrelsen (inkom: 190206)

Ärende

Vännäs kommun har tagit fram ett samrådsförslag avseende utvidgning av områden för Landsbygdsutveckling i strandnära lägen (LIS). Samrådshandlingen utgör ett tillägg till kommunens befintliga tematiska tillägg till översiktsplanen för LIS. I samrådshandlingen redovisar kommunen sju nya områden förutom de som tidigare har pekats ut. Fokus vid urvalet av områden har varit tätortsnära områden samt Stärkesmarkssjön och Hjäggsjön. Kommunen har sänt ärendet till Länsstyrelsen för samråd. Länsstyrelsen har inför sitt yttrande hämtat in synpunkter från berörda statliga myndigheter och berörda sakområden inom länsstyrelsen. Yttrandet till kommunen ger så långt som möjligt ett samlat svar från den statliga sektorn.

Landsbygdsutveckling i strandnära lägen

Kommunerna har sedan 1 juli 2009 möjlighet att i översiktsplan peka ut områden inom strandskydd som är lämpliga för landsbygdsutveckling, så kallade LIS områden. Vid prövning av upphävande av strandskydd i detaljplan eller vid dispens från strandskyddet får endast de sex särskilda skäl som är angivna i 7 kap 18 § c miljöbalken (MB) beaktas. Inom LIS-områden tillkommer ytterligare två skäl enligt 7 kap 18 § d MB:

- Om en byggnad, verksamhet, anläggning eller åtgärd bidrar till utvecklingen av landsbygden.
- Om prövningen gäller en dispens för att uppföra enstaka en- eller tvåbostadshus med tillhörande komplementbyggnader och andra åtgärder får man istället beakta om huset eller husen avses uppföras i anslutning till ett befintligt bostadshus.

För att bevilja dispens eller upphäva strandskyddet får allmänhetens tillgång till strandområdena inte försämrats eller åtgärden väsentligt förändra livsvillkoren för djur- och växtlivet. Detta skall prövas i varje enskilt fall och gäller även inom LIS områden.

Länsstyrelsen skall vid samråd om översiktsplan särskilt ta till vara och samordna statens intressen och därvid bland annat:

- Verka för att riksintressen tillgodoses (3 och 4 kap MB) och att miljö kvalitetsnormer enligt 5 kap MB följs.
- Ge råd om tillämpningen av 2 kap plan- och bygglagen (PBL)
- Verka för att mellankommunala frågor samordnas på lämpligt sätt
- Ge råd om sådana miljö- och riskfaktorer som bör beaktas

En antagen översiktsplan är vägledande för kommande beslut. För att den skall kunna vara vägledande i alla delar, är det viktigt att kommunen och staten är överens om frågor som berör statliga intressen.

Planprocess

Samrådshandlingen beskriver inte hur eller på vilket sätt detta tillägg till översiktsplan förhåller sig till tidigare framtaget tillägg till översiktsplan eller till gällande kommunomfattande översiktsplan, om dessa ska läsas tillsammans eller vara fristående från varandra.

På sida 6 anges att: *Beslut om områdenas lämplighet tas parallellt med översiktsplanen och hanteras som ett tillägg till tematiska tillägget i särskild prövning.* Länsstyrelsen önskar förtydligande av vad kommunen avser med skrivelsen då denna upplevs mycket otydlig. Sida 8 anger att föreslagna LIS-områden kommer att arbetas in i kommunens LIS-plan vid kommande revidering. Menar kommunen att tillägget till översiktsplan avseende LIS ska revideras och att nu föreliggande områden då kommer att arbetas in i detta?

Länsstyrelsen noterar att befintliga LIS-områden i kommunen är sex till antalet. Det planförslag som nu samråds innehåller ytterligare sju områden. Länsstyrelsen anser att kommunen i och med omfattningen av tillägget istället för att ha flera översiktsplaner med tema LIS bör upprätta ett helt nytt LIS-tillägg till översiktsplan där samtliga områden, gällande och nya, ingår.

För ge en bättre överblick över kommunens samlade intentioner när det gäller planering för LIS, bör de delar av den gamla LIS-planen som kommunen har för avsikt att behålla följa med som bilaga när de nya LIS-områdena skickas på granskning. Det gäller även generella planeringsprinciper av relevans för kommunen och bedömningen av planens konsekvenser. I det fall befintliga LIS områden ska utgå eller tillägg/ändring önskas i de generella planeringsriktlinjerna bör även dessa ändringar omtalas och behandlas som del av granskningsförslaget. I samband med antagande av den nya LIS-planen behöver kommunen besluta om att tidigare tillägg ska upphöra att gälla. Det bedöms olämpligt att ha ett tillägg till tillägg till översiktsplan då detta skapar stor otydlighet.

Kommentar:

De aktuella LIS-områdena kompletterar de gällande och har tagits fram utifrån samma kriterier (vilket beskrivs i planbehandlingen). Detta tillägg kommer att inarbetas i befintligt LIS-plan när tillägget vunnit laga kraft. Dokumenten ska tillsvidare läsas tillsammans vilket kommer att förtydligas.

I samrådshandlingen på sida 2 anger kommunen under avsnittet *Planprocessen* att arbetet med att upprätta ett tillägg till översiktsplanen ska ske i enlighet med 3 kap. plan- och bygglagen (2010:900). Föreliggande samrådshandling saknar stora delar av det obligatoriska innehållet för upprättande av tematiska tillägg till översiktsplanen.

Kommentar:

Aktuell handling är inget tematiskt tillägg, det är ett tillägg till tematiskt tillägg till översiktsplanen avseende strandskydd, LIS. Kommunen är osäker på vad som menas med att "saknar stora delar av det obligatoriska innehållet" men tolkar det som att en beskrivning av konsekvenserna saknas. Detta kommer att kompletteras planbeskrivningen.

Allmänna synpunkter

De LIS-områden som pekas ut i en översiktsplan bör sammantaget inte omfatta mer än en begränsad del av de strandområden inom en kommun som omfattas av strandskydd. Kommunen presenterar i samrådshandlingen sju nya områden, som tillsammans med sex tidigare utpekade områden inte kan sägas omfatta mer än en begränsad del av kommunens totala strandskyddade strandlinje.

Kommentar:

Kommunen delar Länsstyrelsens bedömning om att de utpekade områdena (6+7) utgör en begränsad del av kommunens strandområden.

Sida 4 anger att det i det tematiska tillägget för Umeåregionen har bestämts förhållningssätt vid upphävande av strandskydd i inlandet, och att i dessa områden antas istället varje etablering vara till gagn för landsbygdsutvecklingen enligt villkoren för urval av LIS-område. Länsstyrelsen önskar förtydligande av vad kommunen avser med denna skrivelse. Texten anger upphävande av strandskydd där det får förmodas att det är dispens från strandskydd som avses. Avsnittet anger vidare att ett exempel är möjligheten att få bygga i anslutning till föräldrahem eller släktgård...strandskyddet borde i sådana fall inte omöjliggöra byggande där de fysiska förutsättningarna gör detta möjligt. Länsstyrelsen anser att detta kan vara vilseledande för privatpersoner som läser tillägget till översiktsplanen. Det som anges i textavsnittet är inte ett särskilt skäl för dispens och kommunen bör överväga att stryka textavsnittet alternativt förtydliga att detta är kommunens åsikt och inte ett särskilt skäl för att dispens från strandskyddet ska kunna beviljas.

I samrådshandlingen anger kommunen på sida 5 att i inlandet får strandskyddsdispens för boende eller besöksnäring, utifrån skälet landsbygdsutveckling, prövas från fall till fall även om den föreslagna lokaliseringen inte ingår i ett redovisat LIS-område. I enlighet med propositionen 2008/09:119, Strandskyddet och utvecklingen av landsbygden, är detta möjligt i det fall det aktuella ärendet har bäring mot 7 kap. 18 d § första stycket.

För enstaka en- eller tvåbostadshus gäller istället att de ska uppföras i anslutning till befintligt bostadshus (inom ett LIS-område). I propositionen (sid. 71), förtydligas att det för sådana byggnader inte får beaktas om byggnaden bidrar till landsbygdsutvecklingen. Det är alltså inte möjligt att från fall till fall pröva enstaka en- eller tvåbostadshus med LIS som skäl i det fall det aktuella området inte är utpekat som ett LIS-område.

Om ett *område* inte tidigare har varit uppe för diskussion i samband med framtagande av översiktsplan så kommer det att krävas ett väl underbyggt underlag för att kunna motivera att LIS-reglerna är tillämplbara. Som det skrivs i propositionen så kan det dock bli svårt att i enskilda ärenden få fram ett tillräckligt underlag. Detta gör att det inte är resurseffektivt att hantera LIS-frågan i varje enskilt ärende och detta är också anledningen till att LIS-områden ska pekas ut i de kommunala översiktsplanerna.

Sammanfattningsvis innebär ovanstående stycken att det inte är möjligt att hänvisa till LIS som dispenssskäl för enstaka en- och tvåbostadshus utan att det först har tagits fram utredningar och underlag som visar att det område som avses är att likställa med ett LIS-område. Först när detta skett är det möjligt att ge dispens

med LIS som skäl för enstaka en- och tvåbostadshus, om dessa avses att uppföras i anslutning till redan befintligt bostadshus. Texten på sida 5 bör därför förtydligas.

Kommentar:

Beskrivningarna i aktuellt tillägg är delvis sammanfattningar från gällande LIS-plan och flera av länsstyrelsens frågeställningar har därmed hanterats i den planprocessen. Kommunen har bara för avsikt att ange LIS-skälet i dispenser inom utpekade LIS-områden. I övrigt prövas dispenser i enlighet med gällande lagkrav. Text kommer att ses över så att den inte kan misstolkas.

För varje område anger kommunen i samrådshandlingen att inga nya bostadsfastigheter får placeras närmare stranden än 25 meter och att inga befintliga får utökas mot stranden. Länsstyrelsen anser att ställningstagandet är bra och tydligt. Kommunen har dock valt att peka ut LIS-område från strandlinjen och med ett avstånd om 100 meter. För att förtydliga att fri passage om 25 meter alltid ska gälla bör LIS-områdena därför inte gälla från strandlinjen utan börja 25 meter från dessa.

Kommentar:

Ingen förändring (på kartorna) kommer att ske i frågan om att förtydliga att det är fri passage om 25 meter som gäller då exempelvis befintliga fastigheter/byggnader kan ligga närmare.

Avsnitten om respektive LIS-område avslutas med en text om att vid *exploatering av ett område ska detaljplaneläggning ske i enlighet med PBL ... detta säkerställs i lämplig omfattning i kommande detaljplaneläggning samt dispensansökningar*. Länsstyrelsen önskar att kommunen förtydligar vad som avses. Av texten kan uttolkas att detaljplan ska upprättas så snart intresse för byggande i området uppstår. Skrivelsen ”samt dispensansökningar” kan dock ge en annan tolkning. När anser kommunen att detaljplanekravet infaller?

Kommentar:

I PBL regleras när detaljplan krävs. Kommunen har inte gjort några andra tolkningar och texten i planbeskrivningen kommer att ses över.

För varje område är det vidare svårt att göra en bedömning av påverkan på miljö kvalitetsnormer, strandskyddets syften med mera. För att en sådan bedömning ska vara möjlig bör kommunen för respektive område presentera en i viss mån konkretiserad tanke för hur varje område ska kunna utvecklas och vilken typ av utveckling kommunen kan tänka sig.

Kommentar:

Konsekvenser av utpekandet att ytterligare LIS-områden kommer att kompletteras handlingen. Kommunen har inte för avsikt att själv utveckla aktuella områden. Redovisade LIS-områden är dock platser där kommunen kan tänka sig utveckling, se tillhörande checklistor för respektive område.

Riksintressen

Planförslaget utgör tillägg till tematiskt tillägg till översiktsplan avseende LIS. Vid upprättande av tillägg till översiktsplan är det brukligt att hänvisa till den kommunomfattande översiktsplanen för detaljerade beskrivningar av riksintressen i kommunen. Detta förutsätter att översiktsplanen kan ses som aktuell. Planförslaget kan förtydligas när det gäller ovanstående.

Rennäring, 3 kap 5 § MB Även om de utpekade områdena inte direkt berör riksintressen för rennäringen finns flera riksintressen i nära anslutning till områdena. Riksintressenas geografiska placering i förhållande till planerade LIS-områden bör tydligt framgå, samt hur rennäringens intressen tillgodoses vid beslut om mark- och vattenanvändning.

Kommentar:

Vännäs kommun har en aktuell översiktsplan antagen 2018-04-16. Handlingen kommer att kompletteras med ett avsnitt med konsekvenser av att peka ut ytterligare LIS-områden.

Mellankommunal samordning

Kommunen har ett särskilt ansvar att samverka med angränsande kommuner i olika angelägenheter. Det är en stor fördel om utgångspunkter, utpekanden med mera i tillägg till översiktsplan för LIS kan vara liknande för flera angränsande kommuner. Eventuella gemensamma ställningstaganden alternativt motstående intressen bör beskrivas.

Kommentar:

Umeåregionen har ett gemensamt tillägg för LIS (Strandskydd i Umeåregionen), vilket framgår på sida 4 i planbeskrivningen. Detta tillägg har följt samma bedömningsgrunder som den gemensamt framtagna LIS-planen. Aktuellt tillägg till LIS-planen bedöms inte påverka intilliggande kommuner (vilka även har beretts tillfälle att yttra sig vid samråd).

Miljökvalitetsnormer

Länsstyrelsen anser att bedömningarna av hur LIS-områdena kommer att påverka möjligheterna att nå MKN för berörda vattenförekomster är schablonartade. Oavsett befintlig status för befintliga parametrar som kan tänkas påverkas av en exploatering används standardformuleringen

”Ianspråktagande av aktuella områden bedöms inte påverka hurvida MKN för god ekologisk status eller god kemisk yt- och grundvattenstatus kan uppnås/ upprätthållas för berörd vattenförekomst. En förutsättning är dock att avlopp löses med hög skyddsnivå.”

Det framgår dock inte vilka underlag som har använts som stöd för denna bedömning. Det kan vara vattenkemiska eller biologiska data som visar på nuvarande status i berörda vatten, eller påverkansdata som kan indikera ”påverkansutrymmet”. Om redan befintligt påverkanstryck är stort så bör ytterligare exploatering som kan påverka vatten undvikas.

I VISS finns statusklassningar av närområde respektive svämplan kring alla vattenförekomster. Dessa anger den andel av kringområdena som utgörs av aktivt brukad mark (ungskog, hyggen och aktivt brukad åkermark) och anlagda ytor (tomtmark, väg eller annan hårdgjord yta, industritomt, bebyggelse eller övrig inte hårdgjord markyta som är mänskligt tillskapad).

För de LIS-områden som föreslås i planen är klassningen av närområde och/eller svämplan för berörda vatten sämre än god status för alla områden utom Hjäggsjön. Detta bör framgå av planen och nivåerna av befintlig påverkan bör redovisas. Dessutom behöver motiveringarna till att ytterligare exploatering genom LIS-områden inte påverkar möjligheterna att nå MKN göras tydligare. Länsstyrelsen anser att risk för att en exploatering leder till att miljö kvalitetsnormerna för vatten inte uppfylls bör vara ett av de kriterier som kommunen använder för att välja ut LIS-områden.

Kommentar:

Kommunen bedömer generellt att risk för betydande påverkan inte kommer att ske då aktuella LIS-områden är relativt små. En mer detaljerad bedömning måste ske när det är aktuellt att utveckla respektive LIS-område. När respektive område utvecklas kan åtgärder krävas, exempelvis reglering av marknivåer beroende av översvämning. En ytterligare redovisning bedöms inte möjlig på denna översiktliga nivå.

Hälsa och säkerhet

Det är positivt att kommunen genom kartor visar vattenutbredningen vid höga flöden samt eroderbarheten inom de planerade LIS-områdena. Länsstyrelsen saknar dock tydliga ställningstaganden kring ny bebyggelse och risken för ras, skred och erosion samt översvämning i planen kopplat till identifierade risker, till exempel när ny bebyggelse ska utslutas, eller vilka åtgärder som bör eller ska utföras för att tillåta ny bebyggelse. Kommunen bör i den fortsatta planeringen beakta följande rekommendationer kring översvämning, ras och skred:

- Inom områden som hotas av 100-årsflöde bör ingen ny bebyggelse uppföras, med undantag för enkla byggnader som garage och uthus.

- Inom områden som hotas av högsta dimensionerande flöde kan samhällsfunktioner av mindre vikt/mindre miljöpåverkan lokaliseras.
- Lokaliseringen av riskobjekt och samhällsfunktioner av betydande vikt, inkluderat sammanhållen bostadsbebyggelse, bör endast ske utanför ovan angivna områden.
- En stabilitetsutredning ska genomföras i de områden där det inte klart eller entydigt går att utesluta risken (direkt eller indirekt) för ras och skred.

Det är även viktigt att kommunen i den fortsatta planeringen tar höjd för framtida klimatförändringar, då dessa kan leda till ökade risker för ras och skred, men även för översvämningar till följd av kraftiga regn/skyfall i de utpekade LIS-områdena.

Kommentar:

Kommunen är medvetna om vilka risker som finns avseende exempelvis ras och skred i samband med klimatförändringar och kommer att kräva mer detaljerade utredningar när respektive LIS-område utvecklas, exempelvis stabilitetsutredning. Data för översvämning längst Umeälven kommer att uppdateras enligt MSB yttrande (redovisas nedan).

Länsstyrelsen saknar också en beskrivning hur de planerade LIS-områdena påverkar räddningstjänstens förmåga att bedriva räddningsinsatser med hänsyn till de lokala förhållandena. Till exempel tillgängligheten och insatstider till de utpekade LIS-områdena.

Kommentar:

När respektive område utvecklas kan åtgärder krävas, exempelvis utredning av räddningstjänstens insatstider.

Kulturmiljö

I föreliggande plan är kulturmiljöerna undermåligt behandlade, i stort sett förbisedda. Den inventering som Enetjärn Natur har utfört för kommunens räkning inom fyra av de sju LIS-områdena har inte berört kulturmiljövärden i någon del. I de inventerade områdena beskrivs naturvärden ingående och stor hänsyn till funna värden har tagits i planen. Kulturmiljöerna däremot finns endast mycket kortfattat nämnda under rubriken ”Övriga skyddsområden” och det saknas beskrivningar om och hur hänsyn tagits till befintliga kulturmiljövärden. Planförslaget saknar motivering till varför kulturmiljöfrågorna saknas.

Det befintliga kulturmiljöunderlag som finns för de aktuella miljöerna har inte använts, det anges endast att vissa miljöer ingår i det kommunala kulturmiljöprogrammet, men beskrivning över vad miljöerna innehåller och analys över hur de påverkas av planen har inte redovisats. Det anges enbart att ”då det inom de

utpekade LIS-områdena finns etablerad bebyggelse bedöms mindre kompletteringar inom områdena inte påverka kulturmiljö eller jordbruksintresset negativt”. Här görs felaktigt bedömningen, att det faktum att det redan finns bebyggelse i området innebär att kulturmiljövärdena i området inte påverkas negativt av ytterligare bebyggelse. Det har alltså inte gjorts någon bedömning av vad befintliga kulturvärden tål av förändring och nya inslag i miljön.

Planen anger att vid exploatering av större områden som kräver detaljplan måste inventering/platsbesök genomföras för att säkerställa att natur-, kulturmiljö och friluftsliv inte påverkas ytterligare. I de fall där man redan nu känner till att det finns kulturvärden har kommunen ändå valt att peka ut dessa som LIS- områden och bortsett från att dessa värden kan komma att påverkas av en ytterligare exploatering.

Det finns endast en registrerad forn- eller kulturhistorisk lämning inom de sju områdena. Den senaste fornminnesinventeringen är emellertid i ett flertal fall utförd under 1980-talet och kan inte ses som ett aktuellt underlag för bedömning om fornlämningsförekomst inom LIS-områdena.

Checklistan för utpekande av LIS-områdena utgår framför allt från eventuell påverkan på olika kulturvärden. Endast 5 av de 27 olika punkterna i listan kan tolkas som att de berör olika kulturvärden. De gånger det i checklistan anges att kulturvärden berörs, görs genomgående bedömning att påverkan ger ingen eller mkt liten negativ inverkan på dessa värden. Bedömningen tycks vara gjord per automatik istället för efter en sakkunnig granskning.

Kulturmiljölagen innebär att alla ingrepp inom och i närheten av fornlämningar kräver länsstyrelsens tillstånd. Detta gäller för alla typer av markingrepp och inte bara för nybyggnationer eller andra ingrepp som hanteras genom kommunens bygglovsprövning. Ett sådant tillstånd kan innebära att länsstyrelsen ställer krav på arkeologiska undersökningar, andra åtgärder eller hänsyn. Kostnader i samband med detta ansvarar byggherren/exploatören för. Allt detta regleras i 2 kap 10-13 §§ i Kulturmiljölagen. Även fornlämningar som idag inte är registrerade i fornminnesregistret är lagskyddade. Detta innebär att om man inför eller under arbeten påträffar tidigare okända fornlämningar omedelbart måste avbryta arbetet och kontakta länsstyrelsen. Detta finns reglerat i 2 kap 10 § i Kulturmiljölagen.

Kommentar:

Kulturmiljöfrågorna har legat med som underlag i utpekandet och utformning av aktuella områden. För att förtydliga detta kommer kulturmiljö få en egen rubrik i planbeskrivningen. I kommande ärenden som berör kulturmiljön och dess närområden kommer frågorna att hanteras utifrån de förutsättningar som råder. Kommunen bedömer att fördjupade ställningstaganden inte kan göras i detta översiktliga skede. Att peka ut LIS-områden innebär inte att byggnationer fritt medges, när så är aktuellt kommer frågor som rör exempelvis

kulturmiljön att hanteras. Vid bygglovsprövning/ dispensansökningar inom kulturbistoriskt intressanta miljöer ställs krav på ny etablering enligt gällande lagstiftning. Således tillåts inte etableringar som skulle påverka kulturmiljön negativt i någon omfattande utsträckning. Vid eventuell planläggning hanteras kulturmiljöfrågorna inom planarbetet.

Frågan om fornlämningar måste hanteras när åtgärder är aktuella eftersom nya fynd alltid kan påträffas vid byggnation. Att redovisa detta ytterligare är ingen garanti att inte fornlämning finns. Upplysning om detta kommer att kompletteras planhandlingarna samt information om befintlig tjärdal.

Reglerade sjöar och vattendrag

Planen bör förtydliga vilka vattenförekomster i anslutning till utpekade LIS-områden som är reglerade. För samtliga sådana områden måste hänsyn tas till regleringsamplituden för att minimera risken för eventuella skador på byggnadsverk. Hänsyn vid bygglovsgivning ska tas till högsta regleringsnivå vid reglerade vattendrag. Det är också troligt att behovet av att erosionskydda stränderna kommer att öka då regleringen ofta orsakar erosionsproblem. Detta kan i sin tur ha en viss negativ påverkan på miljön.

Kommentar:

När åtgärder är aktuella måste även vattenstånd och regleringsnivåer studeras. Eventuella risker kan minimeras genom exempelvis höjdsättning av områden.

Jordbruksmark

I beskrivningen av verksamheter att ta hänsyn till är jordbruket mycket ofullständigt hanterat. Komplettering av detta bör ske eftersom förslagen till vissa LIS-områden i stor utsträckning berör jordbruket. Vissa områden som kommunen i gällande översiktsplan 2017 - 2030 beskriver som jordbruksmark som ska bevaras på lång sikt ingår i de nya LIS-områdena. Trots det anges för områdena att Lis kring (område) är i linje med kommunens intentioner. Kommunen anför också att innan strandskyddsdispens ges ska val av lokalisering utredas för att minimera intrånget på jordbruksmarken och kulturmiljön. Länsstyrelsen menar att det är oklart vad en lokalisering utredning egentligen kan bidra till då hela det föreslagna LIS-området omfattar jordbruksmark.

Oavsett lokalisering kommer det att inverka negativt på jordbruksmarken och landskapsbilden. Målsättningen är att kunna erbjuda attraktivt boende i strandnära lägen. Detta behöver inte innebära att jordbruksmark tas i anspråk när det finns skogsmark i motsvarande strandnära lägen. Det öppna landskapet torde vara en viktig del i det attraktiva boendet vilket man ju faktiskt minskar ju mer öppen jordbruksmark som tas i anspråk för bostadsbyggande.

Miljöbalkens 3 kap. 4 § anger att Jord- och skogsbruk är av nationell betydelse. Brukningsvärd jordbruksmark får tas i anspråk för bebyggelse eller anläggningar endast om det behövs för att tillgodose väsentliga samhällsintressen och detta behov inte kan tillgodoses på ett från allmän synpunkt tillfredsställande sätt genom att annan mark tas i anspråk. För att LIS-områden på jordbruksmark ska kunna pekas ut så måste kommunen på ett tydligt och genomtänkt sätt kunna motivera hur ett ianspråktagande utgör ett väsentligt samhällsintresse och motivera hur och varför behovet inte kan tillgodoses genom att annan, icke jordbruksmark, tas i anspråk. Om detta ej kan göras ska LIS-området utgå.

Kommentar:

Kommunen kommer att se över intrång på jordbruksmark samt ta ställning till och motivera ianspråktagande.

Områdesspecifika synpunkter

Allmänt

För varje utpekade område önskar länsstyrelsen att kommunen tydligare motiverar varför området anses vara lämpligt för utvecklingen av landsbygden. Vilka faktorer har lett fram till utpekandet? Detaljerade beskrivningar är av naturliga skäl ej möjliga men det bör framgå hur stor exploatering varje område kan rymma och vilken typ av exploatering kommunen kan tänka sig.

Kommentar:

Ett stort allmänt intresse finns i form av förfrågningar från både fastighetsägare och markköpare samt lämplighet i övrigt enligt ställda kriterier har legat till grund vid framtagande av nya LIS-områden.

Område 1, Stärkesmarkssjön

Östra Stärkesmark är en utvald miljö i kommunens kulturmiljöprogram med bebyggelse och odlingslandskap. På samma sätt som planen redogör för naturvärden borde den kulturmiljöinventering som är gjord i området och vilka agrara värden som finns just här redovisas. I kommunens kulturmiljöprogram uppmärksammas att just den aktuella östra sidan inom delområde 2 och 3 är särskilt värdefull och att odlingslandskapet där ska hållas öppet.

I kommunens gällande översiktsplan 2017 - 2030 beskrivs jordbruksmarken som värd att bevara på lång sikt. Alla delområden består till övervägande del av jordbruksmark. Byn och hela området kring sjön är beskrivet som särskilt värdefullt i länsstyrelsens rapport "Det värdefulla odlingslandskapet" Bland annat nämns att karaktäristiskt för länets sjöbebyggelse är odlingsmarken i anknytning till sjön. Det finns flera sådana områden men Stärkesmark är särskilt omnämnd. I samrådshandlingen görs trots ovanstående bedömningen att ytterligare bebyggelse inte kommer att påverka varken kulturlandskapet, odlingslandskapet eller jordbruksintresset negativt. Hur denna bedömning är gjord framkommer inte

och den enda motiveringen är att det i områdena redan finns etablerad bebyggelse. Länsstyrelsen anser med hänvisning till vad som angivits ovan att det inte är lämpligt att peka ut LIS-områden vid Stärkesmarkssjön och att dessa fyra delområden bör utgå ur fortsatt planarbete alternativt att bättre lämpade områden kring sjön kan identifieras. I norra änden av sjön finns skogsmark i anslutning till sjön som kan vara mindre olämplig som LIS-område.

Exploatering ska vidare undvikas vid och i anslutning till naturvårdsobjekten M, N, O. Arter som berörs av artskyddförordningen kräver inventering (ffa fåglar som har minskande populationer som Storspov, Sånglärka, Buskskvätta) och det måste vid eventuell exploatering utredas följderna på bevarandestatusen. 4 öppna diken och 4 åkerholmar kan kräva biotopskyddsdispens om de berörs av planen.

Kommentar:

Kommunen kommer att se över intrång i jordbruksmark samt ta ställning till och motivera ianspråktagande.

Hänsyn till naturvårdsobjekten har tagits vilket beskrivs på sidan 12 i planbeskrivningen. I kommande ärenden kommer frågor som berör naturvården att hanteras utifrån de förutsättningar som råder vid tidpunkten.

Se i övrigt svar under rubriken kulturmiljö.

Område 2, Sunnanå-Brån

Sunnanå är en kulturhistoriskt värdefull by med sitt odlingslandskap. Bråns odlingslandskap är utpekad i Länsstyrelsens bevarandeprogram för odlingslandskapet. Länsstyrelsen kan inte se att kommunen i samrådshandlingen har analyserat eller tagit hänsyn till dessa värden. Istället har kommunen bedömt att förtätningar i 1800-tals bebyggelsemiljö inte påverkar kulturvärdena och inte heller odlingslandskapet. Att området tidigare är bebyggt innebär inte att en förtätning av bebyggelsen inte negativt påverkar befintlig bebyggelsestruktur, byggnadstradition och kulturhistoriska värden. Det västligaste och östligaste området bör ur kulturmiljösynpunkt utgå. I kommunens gällande översiktsplan 2017 – 2030 beskrivs jordbruksmarken som värd att bevara på lång sikt.

Jordbruksmarken närmast bron i delområde 3 bör utgå ur det föreslagna området för att bevara jordbruksmarken och landskapsbilden i området.

Ur naturvårdssynpunkt är det viktigt att bevara ett grönt stråk med funktionsspridningskorridor längs älven, biotopen med Natura 2000-arten Ävjepilört och de identifierade lövskogsmiljöerna, naturvårdesobjekten J, K, L. Behov finns av att inventera mindre hackspett och eventuella andra förekommande hotade arter som kräver dispens från artskyddsförordningen innan exploatering samt att göra en utredning av att tillräckligt stor biotop finns kvar efter exploatering för att arterna ska klara sin bevarandestatus lokalt i landskapet. I Brån är det öppna

jordbrukslandskapet med dess arter som är skyddsvärt. (För arter se Stärkesmarkssjön).

Kommentar:

Se svar under rubriken kulturmiljö.

Kommunen kommer att se över intrång i jordbruksmark samt ta ställning till och motivera ianspråktagande.

Hänsyn till naturvärdesobjekten är tagna vilket framgår på sidan 19 i planbeskrivningen.

Delar av delområde 3 översvämmas också vid ett 100-årsflöde. Kartan och textbeskrivningen för detta område bör därför kompletteras med en sådan beskrivning och ett ställningstagande. Det är viktigt att LIS-området inte berör Brån-Strand invallningsföretag vilket det inte gör med nuvarande placering, höjd kan dock eventuellt behöva tas för framtiden när det gäller flödesförändringar.

Kommentar:

Data för översvämning längst Umeälven kommer att uppdateras enligt MSB yttrande (finns nedan).

Område 3, Marahällan

Inom området finns en registrerad kulturhistorisk lämning i form av en tjärdal. Den har inte uppmärksammats i planen. Biotoper med förekomst av Ävjepilört samt naturvärdesobjekten H och I ska hållas fritt från anläggningar som tex. bryggor eller erosionsskydd.

Kommentar:

Planbeskrivningen kommer att kompletteras med information om tjärdal inom område 3.

Bryggor eller dylikt får inte anläggas, vilket framgår i planbeskrivningen på sidan 25.

Område 4, Hjäggsjö

I gällande översiktsplan 2017 - 2030 beskrivs jordbruksmarken som värd att bevara på lång sikt. Utbyggnad inom delområde 1 och södra delen av delområde två kommer att ha negativ inverkan på jordbruksmark och landskapsbild och dessa områden bör utgå ur planen.

Mellan delområde 1 och 2 finns vidare två ängs- och betesmarksobjekt, som består av betesmarker med odlingsrösen, vilka hyser höga kultur- och naturvärden, se rapporten Ängs- och betesmarker i Västerbottens län, 2004:2. Vidare bör undvikas påverkan på naturvärdesobjekten A, B, C, D, E, F och G.

Dikningsföretag i området behöver omprövas om planläggningen påverkar villkoren i dem.

Kommentar:

Kommunen kommer att se över intrång i jordbruksmark samt ta ställning till och motivera ianspråktagande.

Området (mellan delområde 1 och 2) som är utpekad vid Ängs- och betesmarksinventeringen är inte föreslaget som LIS-område då kommunen redan gjort avvägningen att det inte är lämpligt.

Hänsyn till naturvärdesobjekten är tagna vilket framgår på sidan 32 i planbeskrivningen.

Det framgår i planbeskrivningen att hänsyn till dikningsföretag ska tas vid eventuell exploatering.

Område 5, Mosjön

Området kan justeras i den norra delen för att inte innefatta jordbruksmark.

Frågan om vatten och avloppslösning är viktig så att inte vattenskyddsområdet påverkas.

Smålom och Sävspärv kan utlösa artskyddsförordningen om de berörs.

Kommentar:

Kommunen kommer att se över intrång i jordbruksmark samt ta ställning till och motivera ianspråktagande.

I planbeskrivningen på sidan 38 framgår att det är av stor vikt att avlopp löses med hög skyddsnivåer (ex. gemensamma anläggningar).

Planbeskrivningen kommer att kompletteras med information om artskyddsförordningen.

Område 6, Pengfors

Inga områdesspecifika synpunkter.

Kommentar: -

Område 7, Pengsjön

LIS-området omfattar endast två separata fastigheter, en på vardera sida om Pengsjön. Avsikten med lagstiftningen är inte att, som i detta fall, tillskapa enstaka små LIS-områden så att fastigheter som i annat fall inte kan ges strandskyddsdispens i vanlig ordning med hänvisning till 7 kap. 18 c § miljöbalken, nu ska få

möjlighet att bebyggas. Framtagande av LIS-områden där LIS ska kunna användas som särskilt skäl för dispens handlar om att beakta ett *områdets* lämplighet. *Område 7* måste därför tas bort till kommande skede och fastighetsägarna för berörda fastigheter får söka strandskyddsdispens i vanlig ordning. Utöver detta utgörs fastigheten på västra sidan av sjön av jordbruksmark.

Kommentar:

Det aktuella fastigheterna är avstyckade för bostadsändamål sedan tidigare med stöd av tidigare lagstiftning men inte bebyggda. Kommunen bedömer att dessa fortfarande är lämpliga att bebyggas och har därmed tagit med dem för att möjliggöra detta.

I övrigt har länsstyrelsen redovisar andra myndigheters yttranden och tagit hänsyn till dessa i sitt yttrande. Dessa yttranden har även inkommit separat till kommunen och redovisas samt besvaras därför nedan.

Statens geotekniska institut, SGI (inkom: 181220)

Ras och skred beskrivs allmänt under en egen rubrik. För varje delområde ges även en beskrivning av risk för olyckor, översvämning och erosion. Risk för erosion, ras, skred och översvämning ingår också i en tabell med bedömning och rekommendationer för varje område, vilket är en bra vägledning för fortsatt planering av området. För varje delområde visas också en kartbild "Ras- och skredriskkarta" som visar stränders eroderbarhet enligt SGU. SGU vill här påpeka att kartorna inte visar någon ras- och skredrisk, utan endast förutsättningar för erosion i strandkant. Erosion kan i förlängningen ha betydelse för ras- och skredrisk men det är inte det kartan visar, SGI rekommenderar att figurtitel och förklaring justeras till "Förutsättningar för erosion vid sjöar och vattendrag".

SGI vill även påpeka att det inte primärt är byggnaders placering på lämpligt avstånd från vattnet som säkerställer risk för ras och skred, vilket anges i texterna. De geotekniska säkerhetsfrågorna måste studeras med avseende på jordartsförhållanden, marklutning, vattenflöden och erosionsrisker, även med hänsyn till framtida klimatförändring.

SGI vill trycka på att det i samband med detaljplanering alltid ska utföras bedömning av ras, skred och erosion i enlighet med PBL. Är de faktiska förhållandena sådana att det inte klart och entydigt kan uteslutas risker för att detaljplanens område kan beröras, direkt eller indirekt, av skred eller ras ska stabilitetsutredning utföras. Stabilitetsförhållandena ska klarläggas med lägst detaljerad utredningsnivå enligt IEG Rapport 4:2010 alternativt BEG Rapport 6:2008.

SGI noterar också att rekommendationen i tabellerna angående risk för erosion, ras, skred och översvämning inte alltid överensstämmer med vad kartbilden visar.

Exempelvis anges ett område där det enligt kartan finns potentiellt hög eroderbarhet, i tabellen som risk för översvämning. Kopplingen till erosionsrisken saknas alltså som rekommendation för just det området. SGI rekommenderar att samtliga områden ses över med avseende på beskrivningar och rekommendationer för erosion, ras, skred och översvämning för fortsatt planering och byggande.

Kommentar:

Kommunen kommer att justera och förtydliga planbeskrivningen enligt SGI's yttrande.

Skogsstyrelsen (inkom: 190111)

Strandkanter utgör ofta spridningskorridorer för växt- och djurliv i landskapet. Av den anledningen bör avbrott i den naturliga träd- och buskvegetationen inte bli för långt. Fortsatt goda spridningskorridorer för djur- och växtliv är viktigt och bidrar bland annat till uppfyllandet av miljömålen Levande skogar och Ett rikt växt- och djurliv. Dessutom utgör strandzonen i sig en viktig livsmiljö för många arter.

Område 3 – Marahällan

Här kan en övrig kulturhistorisk lämning, i form av en tjärdal, komma att beröras av exploatering. Enligt Skogsvårdslagen ska hänsyn tas till naturvårdens och kulturmiljövårdens intressen vid skötsel av skog. Tag kontakt med Skogsstyrelsen Umeå distrikt innan åtgärder som kan påverka kulturlämningen utförs, så länge marken är skogsmark.

Vid markomläggning tag gärna kontakt med Jeanette Joelsson, Kulturmiljöenheten, Länsstyrelsen Västerbotten, innan åtgärder som kan påverka kulturlämningen utförs.



I övrigt har Skogsstyrelsen inga synpunkter.

Kommentar:

Frågan om fornlämningar måste hanteras när åtgärder är aktuella eftersom ny fynd alltid kan påträffas vid byggnation. Att redovisa detta ytterligare är ingen garanti att inte fornlämning finns. Upplysning om detta kommer att kompletteras planhandlingarna samt information om befintlig tjärdal.

Myndigheten för samhällsskydd och beredskap, MSB
(inkom: 190207)

Allmänt

Samtliga sju områden bedöms ha en liten risk för ras och skred och trots att SGI:s kartläggning av områdena visar på potentiellt hög eroderbarhet och det finns inga geotekniska utredningar utförda som styrker slutsatsen. MSB rekommenderar därför att geotekniska utredningar genomförs för att bestämma markernas stabilitet och lämplighet för bebyggelse.

När ny bebyggelse uppförs ges ett unikt tillfälle att anpassa det nya området för att klara skyfall. Detta kan göras genom att en strukturplan för vatten tas fram som beskriver hur kraftig nederbörd ska hanteras. Byggnader kan höjdsättas, samhällsviktig verksamhet och kritiska beroenden säkras och skyfallsleder samt fördröjningsmagasin kan skapas.

Stöd för ovanstående kan bland annat hämtas från MSB:s *Vägledning för skyfallskartering* som beskriver olika karteringsmetoder och hur karteringarna kan användas. Vägledningen ger också exempel på hur konsekvenserna av skyfall kan analyseras och beskriver metoder för fortsatt arbete med åtgärder och uppföljning.

<https://www.msb.se/RibData/Filer/pdf/28389.pdf>

Några av de föreslagna områdena är hotade av översvämningar. Detta gäller främst område 2 Sunnanå-Brån och område 3 Marahällan, båda längs Umeälven.

Område 2 Sunnanå-Brån

Vännäsby identifierades under översvämningsdirektivets första sexårscykel som ett av 18 områden i landet med betydande översvämningsrisk. Urvalskriterierna ändrades inför cykel två vilket gjorde att Vännäsby inte längre faller ut i analysen. Risken för översvämning är dock fortsatt allvarlig och den riskhanteringsplan som togs fram under översvämningsdirektivets första cykel gäller fortfarande.

https://www.msb.se/Upload/Forebyggande/Naturolyckor_klimat/oversvamning/Rikshanteringsplaner/Vannasby.pdf

Flera resultatmål i riskhanteringsplanen är aktuella för området. Dessa har prioriteringen "Väldigt hög", den näst högsta prioriteringsklassen i planen.

Resultatmål 3: Samhällsplaneringen ska ta hänsyn till översvämningsrisken i området i samband med översiktsplanering, detaljplanering och bygglov.

Resultatmål 4: Samhällsviktig infrastruktur drabbas inte av oacceptabla avbrott vid en översvämning.

Resultatmål 5: Kommunalteknisk försörjning drabbas inte av oacceptabla avbrott vid en översvämning.

Området Sunnanå- Brån omfattas av den översiktliga översvämningskarteringen av Umeälven och täcks av den uppdaterade karteringen av Vindelälven. Det finns

ett uppdaterat översvämningsunderlag att tillgå som bör användas i analysen av områdets lämplighet (se område 3 Marahällan nedan).

Innan strandskyddsdispens ges ska det enligt samrådsremissen *säkerställas att översvämning samt ras och skred inte innebär en för stor risk*. Detta ska uppnås genom att man dels placerar byggnader på ett lämpligt avstånd från vatten och dels att man arbetar aktivt med höjdsättning.

Om kommunen går vidare och utvecklar området Sunnanå-Brån bör kommunen förutom höjdsättning av byggnader också ta hänsyn till framkomlighet till och inom området samt beakta samhällsviktig verksamhet som inte utgörs av byggnader.

Område 3 Marahällan

Enligt underlaget bedöms översvämningsrisken vid Marahällan vara liten. Detta grundas på MSB:s (tidigare Räddningsverkets) översiktliga översvämningskartering från 1999. MSB vill poängtera att denna kartering är gammal och i behov av uppdatering då den baseras på en äldre och grövre höjdmmodell. Svenska kraftnät har tillsammans med kraftbolagen tagit fram en nyare översvämningskartering för Umeälven som är baserad på den mer detaljerade höjdmodellen GSD-Höjddata grid 2+. Kommunen bör använda denna uppdaterade kartering för sin översvämningsanalys av område 3.

Kommentar:

Handlingarna kommer att uppdaterats med nyare översvämningskartering som MSB hänvisar till. Vilka utredningar som kan komma att krävas i samband med byggnation inom områdena kommer att förtydligas.

Polismyndigheten, Umeå (inkom: 190201)

Polismyndigheten har inte några direkta synpunkter på denna frågeställning. Kan inte här se just att det skulle medföra några men för allmänheten så att det påverkar negativt gällande trygghetsperspektivet och vara negativt vad gäller utveckling av kriminalitet.

Kommentar:

Kommunen noterar ovanstående synpunkten.

Trafikverket (inkom: 190109)

I de fall området ligger i anslutning till statlig väg ska avståndet mellan väg och byggnad vara minst 12 meter. Anslutning till statlig väg ska ske på ett samlat sätt för att minska antalet direktutfarer.

Kommentar:

Kommunen noterar detta.

Lantmäteriet (inkom: 190128)

Lantmäteriet har enligt 3 kap. 9-10 §§ PBL ingen fristående roll i samrådsförfarandet när översiktsplaner tas fram. Lantmäteriet ska vid förfrågan lämna sina synpunkter till länsstyrelsen och har därför inte några synpunkter att lämna till kommunen i detta ärende.

Kommentar:

Kommunen noterar synpunkten.

Yttranden från kommunala organ

Miljöpartiet – de gröna, Vännäs (inkom: 190131)

Vännäs kommun växer, och det finns efterfrågan på tomter/bostäder såväl inom tätorterna som på landsbygden. Att på vissa platser ge möjlighet till dispens från strandskyddsbestämmelserna med utgångspunkt i utpekade LIS-områden kan skapa attraktiva boendemiljöer som i sin tur leder till landsbygdsutveckling.

Mp Vännäs anser dock att det av planen inte tydligt framgår varför det är just de föreslagna LIS-områdena som är de mest lämpade för att uppnå utveckling på landsbygden genom byggnation i strandnära lägen. Förutom en tydligare motivering till varför vissa områden föreslås, och vilka som inte alls finns med, anser vi också att det saknas tydligare fokus på områden för permanentbebyggelse snarare än fritidshus för att uppnå landsbygdsutveckling. Vi anser också att LIS-områden bör vara större än en enstaka tomt.

Flera av de föreslagna LIS-områdena ligger huvudsakligen på jordbruksmark. Mp Vännäs anser att ytterligare anspråkstagande av jordbruksmark för byggande bör undvikas så långt som möjligt, och att det därför är olämpligt att peka ut LIS-områden där det i stort sett är omöjligt att bygga utan att göra det på jordbruksmark.

Det föreslagna LIS-området Stärkesmarkssjön delområdena 2 och 3 ligger inom utpekat område för kulturmiljö i kommunens kulturmiljöprogram. Mp Vännäs anser att detta tillsammans med att delområdena huvudsakligen består av jordbruksmark, gör att områdena inte är lämpliga för bebyggelseexploatering inom strandskyddat område, utan att tillkommande bebyggelsen bör ske närmare vägen. Därför avstyrker Mp Vännäs föreslagna delområden 2 och 3 vid Stärkesmarksjön.

Mp Vännäs avstyrker även förslaget LIS-område Hjäggsjö delområde 1 och delområde 2 då de huvudsakligen ligger på jordbruksmark.

De nya LIS-områdena vid Pengsjön utgör enstaka tomter och lever därför inte upp till syftet med LIS-områden. De bör istället behandlas som enstaka dispensärenden om intrång i strandskyddet.

Kommentar:

Kommunen har inte för avsikt att själv utveckla aktuella områden. Ett stort

allmänt intresse finns i form av förfrågningar från både fastighetsägare och markköpare samt lämplighet i övrigt enligt ställda kriterier har legat till grund vid framtagande av nya LIS-områden.

Se svar under rubriken kulturmiljö gällande kulturmiljöfrågor.

Kommunen kommer att se över intrång på jordbruksmark samt ta ställning till och motivera ianspråktagande.

Det aktuella fastigheterna är avstyckade sedan tidigare men inte bebyggda. Kommunen bedömer att dessa är lämpliga att bebyggas och har därmed tagit med dem för att möjliggöra detta.

Umeå kommun (inkom: 190125)

Umeå kommun har getts möjlighet att yttra sig över samrådshandling för utvidgning av områden för Landsbygdsutveckling i strandnära läge (LIS) inom Vännäs kommun.

Umeå kommun har ingen erinran för de ytterligare sju specifika LIS-områdena som Vännäs kommun på förslag pekar ut i samrådshandlingen. Umeå kommun ser positivt på initiativ som främjar utveckling på landsbygden inom Umeåregionen.

Umeå kommun ser fram emot att följa det fortsatta arbetet med tillägget.

Kommentar:

Kommunen noterar synpunkterna

Region Västerbotten (inkom: 190118)

Region Västerbotten avstår från att avge yttrande över samrådshandling för utvidgning av områden för Landsbygdsutveckling i strandnära läge (LIS).

Kommentar:

Kommunen noterar synpunkterna

Centerpartiet Vännäs (inkom: 190131)

Vid den norra delen av Hjoggsjön är två LIS-områden föreslagna. För att minimera byggande på brukningsvärd åkermark yrkar vi att det södra området flyttas norrut till en annan typ av mark i anslutning till det andra LIS-området.

Centerpartiet tar vidare för givet att lagfaren markägare vidtalats innan områdena fastställs.

I övrigt ser vi positivt på möjligheten till utveckling av landsbygdens pärlor som utökas med tillägget.

Kommentar:

Kommunen kommer att se över intrång på jordbruksmark samt ta ställning till och motivera ianspråktagande.

Yttranden från företag

Skanova (inkom: 181123)

Skanova har i nuläget inget att erinra mot föreslagen utvidgning av LIS-områden. Vi förmodar att eventuella avstyckningar för bostäder etc. till följd av eventuell utvidgning kommer att föregås av detaljplanesamråd.

Skanova har ledningar som kan komma att beröras i ett senare skede framförallt i områdena kring Vännäs och Vännäsby

Kommentar:

Kommunen noterar synpunkterna

Yttranden från privatpersoner och föreningar

Sametinget (inkom: 190110)

Rennäring i översiktsplanen

De utpekade områdena ligger inom Ubmeje Tjeälddie, Vaptsen och Rans samebyars renbetesmarker. Vännäs kommun bedömer att rennäringen inte kommer påverkas negativt av att aktuella områden ianspråkats då de till stora delar redan är bebyggda och ligger inom befolkade områden. Det bedrivs renskötsel inom hela Vännäs kommun och det är därför viktigt att samråda med berörda samebyar. Samebyarna som har renbetesmark inom kommunen är sakägare och ska komma in i ett tidigt skede i kommunens planarbete. Även om de utpekade områdena inte direkt berör riksintressen för rennäringen finns flera riksintressen i nära anslutning till områdena. Riksintressenas geografiska placering i förhållande till planerade exploateringsområden bör tydligt framgå i kommunens översiktsplan samt hur rennäringens intressen tillgodoses vid beslut om mark- och

vattenanvändning.

Vidare anser Sametinget att det i planens generella riktlinjer framgår att dialog med berörda samebyar krävs vid lokalisering av bebyggelse och/eller en egen rubrik under varje LIS-område där samma budskap framgår samt att kommunen skriver vilken/vilka samebyar som berörs.

Allmänt och enskilt intresse

Rennäringsintresset är både ett allmänt intresse enligt miljöbalken 3 kap 5 § och ett enskilt intresse som medlemmarna i en sameby innehar enligt rennäringslagen (1971:437). Det allmänna rennäringsintresset innebär att mark- och vattenområden som har betydelse för renskötseln ska så långt som möjligt skyddas mot åtgärder som kan påtagligt försvåra näringens bedrivande. Det enskilda rennäringsintresset sammanfaller ofta med och utgör en förutsättning för det allmänna rennäringsintresset. En inskränkning i renskötselrätten får endast göras efter godkännande från den enskilde rättighetshavaren eller genom att regeringen upphäver renskötselrätt inom ett område med stöd av 26 § rennäringslagen. Därutöver finns straffbestämmelser i 94 § rennäringslagen som rör bl.a. obehörigt avstängande av flyttled eller väsentlig försämring av framkomlighet längs sådan flyttled, obehörig skrämning av renar samt obehörigt hindrande av renar från att beta på ett område där renskötsel är tillåten.

Kommentar:

Planbeskrivningen kommer att kompletteras med information om att alla aktuella områden ligger inom Ubmeje Tjeälddie verksamhetsområde.

Laila Asplund och Kenneth Jonsson (inkom: 190131)

Vi har tittat på avsnittet gällande område 4, Hjäggsjö. I handlingen sägs att aktuella områden bedöms uppfylla alla kriterier. Vi anser dock att så inte är fallet.

I samband med Enetjärn Naturs naturvärdesinventering för område 4 identifierades sju objekt med naturvärdesklass 3. I rapporten står: ”Exploatering inom LIS-områdena som berör dessa objekt bör undvikas helt. Bedömningen är att exploatering i dessa miljöer kommer att få en negativ effekt för den biologiska mångfalden då naturmiljöerna hyser, samt har potential att kunna hysa flera, naturvårdsintressanta arter.” Ni skriver i samrådshandlingen att identifierade naturvärdesobjekt med klass 2 och 3 bör undvikas helt. Enetjärn Natur bedömer att LIS-områdena avgränsats så att ”områdena med höga naturvärden inte påverkas på ett betydande sätt”. I stycket under skriver de även att området har höga landskapbilds- och naturvärden. Uppenbarligen har område 4 värden som är värda att bevaras. Även om LIS-områdena avgränsats torde det finnas en risk att bebyggelse med ökad inflyttning och rörelse inom området påverkar dessa värden. Ett av syftena med strandskyddet är just att ”bevara goda livsvillkor för djur- och

växtlivet”. Det borde finnas lämpligare platser/områden inom Vännäs kommun att exploatera.

Vi tycker att kommunen bör titta på landsbygdsutvecklingen i stort än att fokusera på landsbygdsutveckling i strandnära områden. De orsaker som anges, bl.a. möjlighet att bygga nära släktgård och framtida bosättares idéer, är inte avhängigt byggnation i strandnära områden. Inte heller styrker kommunen i samrådshandlingen att exploateringen av område 4 främjar landsbygdsutvecklingen, de motiv och skäl som anges är antaganden och inte fakta.

Kommentar:

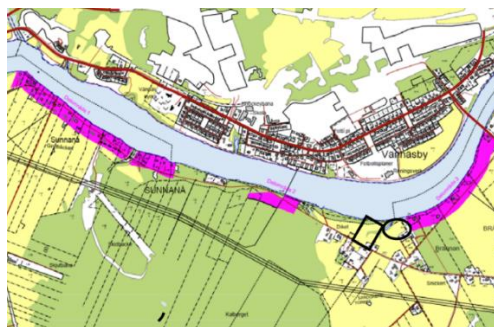
Hänsyn till naturvärdesobjekten är tagna vilket framgår på sidan 32 i planbeskrivningen.

Kommunen har inte för avsikt att själv utveckla aktuella områden. Ett stort allmänt intresse finns i form av förfrågningar från både fastighetsägare och markköpare samt lämplighet i övrigt enligt ställda kriterier har legat till grund vid framtagande av nya LIS-områden.

Anton Ågren (inkom: 181130)

Jag och min bror Johan har väntat i många år på att ni ska släppa efter på strandskyddet i Brån så vi kan bygga varsitt hus med fint läge bredvid älven. Det dokument som ni nu har lagt ut visar ju i princip att det inte går att bygga något alls i Brån då det område ni har ritat in redan är bebyggt eller använt av befintliga ägare som jordvärmeanläggning. Det är ju helt meningslöst att ni gör utredningar och planer för bebyggelse på platser som redan är bebyggda eller på annat sätt inte är användbara till nybyggnation.

Jag har planerat att bygga i området som jag markerat med cirkel och min bror i området som är markerat med fyrkant, varför ska inte dessa platser ingå i LIS området?



Kommentar:

Naturinventeringar är gjorda kring alla de större områdena som ingår i samrådshandlingen. Inventeringen, över de områden som är markerade i kartan,

visade att det finns påtagliga natur- och biotopvärden i området markerat med fyrkant. Vid kommunens efterföljande granskning kom det även fram att området ligger inom översvämningsrisk pga inflödet vid bäcken och med dessa två parametrar utgör inte marken en lämplig placering av byggnader, området närmast togs därför bort. Området närmast vägen och befintlig bebyggelse (inom fyrkanten) ligger inte inom strandskydds-zonen. Delar av marken inom cirkeln är nu med i granskningsförslaget då uppdaterade översvämningsdata visar på mindre risk.

MILJÖ- och BYGGAVDELNINGEN

Carola Nordlöf

Samhällsplanerare/Byggnadsinspektör