



# ABVA 2010

Allmänna bestämmelser för  
användande av allmänna vatten-  
och avloppsanläggningar  
i Vännäs kommun

samt

Information till fastighetsägare

Antagen av kommunfullmäktige 2009-11-23, § 100,  
att gälla från och med 2010-01-01  
Ersätter tidigare allmänna bestämmelser.

# Innehållsförteckning

<b>ABVA 2010</b>	<b>sid</b>
Inledning .....	2
Inkoppling till den allmänna anläggningen .....	2
Användning av den allmänna dricksvattenanläggningen .....	2
Användning av den allmänna avloppsanläggningen .....	3
Installation av pumpenhet som ingår i tryckavloppssystemet med klena dimensioner (LTA-anläggningar)	4
Föreskrifternas ikraftträdande	4

## Information till fastighetsägare inom Vännäs kommuns allmänna vatten- och avloppstjänster

Inledning	5
Förbindelsepunkters lägen	6
Anslutning till den allmänna VA-anläggningen	7
Användning av den allmänna dricksvattenanläggningen	8
Användning av den allmänna avloppsanläggningen	11
Avgifter	12
Övrigt	13

## Bilagor

1. Lag om allmänna vattentjänster 2006:412
2. Gränsvärden/riktvärden, utsläpp till avlopp
3. Information avseende utsläpp av fetthaltigt avloppsvatten
4. Information avseende utsläpp av olje- och bensinhaltigt avloppsvatten

## Inledning

1. För fastighetsägares användning av den allmänna VA-anläggningen i Vännäs kommun gäller vad som föreskrivs i lagen om allmänna vattentjänster (2006:412) bilaga 1 eller annan författning samt vad som nedan föreskrivs.

Vad som enligt dessa bestämmelser gäller för fastighetsägaren gäller även för den som innehar fast egendom med tomträtt, ständig besittningsrätt, fideikommissrätt eller på grund av testamentariskt förordnande.

Har huvudmannen träffat avtal med annan än fastighetsägare om användning av anläggningen, gäller för denne jämlikt 5 § lagen om allmänna vattentjänster vad som i lagen och dessa allmänna bestämmelser föreskrivs om fastighetsägare.

Med fastighet kan enligt 4 § lagen om allmänna vattentjänster i vissa fall även förstås byggnad eller annan anläggning, som ej tillhör ägaren till marken. Fastighetsägare är skyldig att följa ändring i och tillägg till dessa allmänna bestämmelser.

2. Huvudman för den allmänna VA-anläggningen är Vännäs kommun. Förvaltningen handhas av Tekniska avdelningen, som är underställd kommunstyrelsen.

## Inkoppling till den allmänna anläggningen

3. Fastighetsägare som vill ansluta fastigheten till den allmänna anläggningen ska göra skriftlig ansökan till huvudmannen som sedan ombesörjer inkoppling.
4. Då bruksrätten är knuten till fastigheten och inte till fastighetsägaren är det inte möjligt att kunna säga upp ett VA-abonnemang. En fastighet med bruksrätt ingår i VA-kollektivet och enligt lagen om allmänna vattentjänster är ägaren till fastigheten skyldig att bidra till huvudmannens kostnader för VA-försörjningen enligt vad som regleras i gällande VA-taxa.

## Användning av den allmänna dricksvattenanläggningen

5. Huvudmannen levererar vatten till fastighet, vars ägare har rätt att använda den allmänna dricksvattenanläggningen och som iakttar gällande bestämmelser för användandet.

Huvudmannens leveransskyldighet avser endast vatten av dricksvattenkvalitet för normal hushållsanvändning. Huvudmannen garanterar inte att visst vattentryck eller viss vattenmängd per tidsenhet alltid kan levereras.

Vatten som levereras genom allmän VA-anläggning får utnyttjas för värmeutvinning endast om huvudmannen efter ansökan skriftligen medger detta.

6. Huvudmannen har rätt att begränsa eller avbryta vattenleveransen när denne finner det nödvändigt för att förebygga person- eller egendomsskada samt för reparation, ändring, kontroll eller annan sådan åtgärd som berör huvudmannens egna eller därmed förbundna anläggningar. Vid begränsad vattentillgång är fastighetsägare skyldig att reducera sin vattenförbrukning enligt huvudmannens anvisningar.

Vid planlagt leveransavbrott lämnar huvudmannen på lämpligt sätt meddelande om detta.

7. Ska vattenförbrukning hos fastighetsägare fastställas genom mätning tillhandahålls vattenmätare av huvudmannen och förblir huvudmannens egendom. Huvudmannen bestämmer antalet mätare och vilket slag av mätare som ska användas. Fastighetsägaren ska bekosta erforderliga anordningar för uppsättning av mätare och sammankoppling med installationen i övrigt. Vattenmätarens plats ska vara godkänd av huvudmannen, som har rätt att kostnadsfritt disponera platsen och ensam har befogenhet att sätta upp, ta ned, kontrollera, justera, underhålla samt till- och fränkoppla mätaren.

## Användning av den allmänna avloppsanläggningen

8. Huvudmannen tar emot avloppsvatten från fastighet, vars ägare har rätt att använda den allmänna avloppsanläggningen och som iakttar gällande bestämmelser för användandet, om behovet av avledning inte kan tillgodose bättre på annat sätt. Huvudmannen är inte skyldig att ta emot spillvatten vars beskaffenhet i ej oväsentlig mån avviker från hushållspillvattens.
9. Vatten som utnyttjats för värmeutvinning får avledas till den allmänna avloppsanläggningen endast om huvudmannen efter ansökan skriftligen medger det.
10. Fastighetsägare får inte tillföra avloppet lösningsmedel, avfettningsmedel, färger, olja, bensin eller annan petroleumprodukt, fett i större mängd, läkemedel eller sura, frätande eller giftiga vätskor och inte heller vätska, ämnen eller föremål som kan orsaka stopp, avlagring, vidhäftning, gasbildning, explosion eller som påverkar slamkvaliteten negativt eller på annat sätt vållar skada eller olägenhet. Se bilaga 2, gränsvärden/riktvärden.

Fastighetsägare som gör om-, till- eller nybyggnation, skall begära huvudmannens yttrande beträffande behov av avskiljare för anslutning till avloppsnätet.

Ånga eller varmvatten med högre temperatur än 45 °C får inte tillföras i förbindelsepunkten.

Oavsiktligt utsläpp av sådant slag som anges i första och andra styckena ska ofördröjligen anmälas till huvudmannen.

Fastighetsägare får inte tillföra avloppet spillvatten från köksavfallskvarn utan huvudmannens skriftliga medgivande.

Bensin-, olje- och fettavskiljare samt sand- och slamfång i gårdsbrunnar o.d. ska tillses regelbundet och tömmas så ofta att de alltid fyller sin funktion.

Avloppsvatten innehållande kax från bergvärmeborrning får inte tillföras den allmänna avloppsanläggningen.

11. Värmeuttag ur avloppsvatten får inte ske så att temperaturen i utsläppt avloppsvatten underskrider temperaturen i det av huvudmannen levererade dricksvattnet.
12. Huvudmannen har rätt att tillfälligt begränsa fastighetsägares möjlighet att använda avloppsanläggningen när huvudmannen finner det nödvändigt för att förebygga person- eller egendomsskada samt för reparation, ändring, kontroll eller annan åtgärd som berör huvudmannens egna eller därmed förbundna anläggningar.
13. Spillvatten får inte tillföras allmän ledning som är avsedd att uteslutande avleda dag- och dränvatten. (Med spillvatten likställs i denna punkt allt avloppsvatten som huvudmannen bedömer ska avledas till spillvattenledning.)

Dag- och dränvatten får inte tillföras allmän ledning som inte är avsedd för sådant ändamål, om inte huvudmannen av särskilda skäl skriftligen medgivit undantag.

Avleds dag- och dränvatten från fastighet till spillvattenförande ledning får fortsatt tillförsel av sådant vatten inte ske, sedan särskild förbindelsepunkt för ändamålet upprättats och

fastighetsägaren underrättats därom, eller om huvudmannen vidtagit åtgärder för avledande av dagvatten utan att förbindelsepunkt för dagvatten upprättats, när huvudmannen meddelat fastighetsägaren att sådana åtgärder har vidtagits. Huvudmannen bestämmer tidrymd inom vilken tillförseln ska ha upphört. Undantag från förbudet eller anstånd med att avbryta tillförseln kan medges av huvudmannen om särskilda skäl föreligger.

Har särskild förbindelsepunkt för dag- och dränvatten inte upprättats, kan huvudmannen ändå förbjuda dittills tillåten tillförsel av sådant vatten till spillvattenförande ledning. Förutsättningar för detta är dels att avledning kan ske ändamålsenligt på annat sätt, dels att huvudmannen i skälig omfattning ersätter fastighetsägaren hans kostnader för erforderlig omläggning. Dag- och dränvatten från fastighet, som nyinkopplas till den allmänna anläggningen, får inte tillföras annan ledning än den huvudmannen bestämmer.

14. Huvudmannen kan i enskilda fall medge utsläpp i den allmänna avloppsanläggningen av avloppsvatten som i ej oväsentlig mån har annan sammansättning än spillvatten från bostäder (hushållspillvatten) vad gäller arten eller halten av ingående ämnen. Huvudmannen bestämmer därvid villkoren för utsläpp av såväl spill- som dagvatten.
15. Fastighetsägare som helt eller delvis använder eller upplåter fastighet till annat än bostadsändamål ska informera huvudmannen om sådan verksamhet som kan påverka beskaffenheten hos avloppsvattnet från fastigheten. Fastighetsägaren ska bekosta de provtagningar och analyser som huvudmannen finner vara nödvändiga för kontroll av avloppsvattnet. Huvudmannen har rätt att fordra att fastighetsägaren för journal över verksamhet som inverkar på avloppsvattnets beskaffenhet och företar kontroll av vattnet genom provtagningar och analyser. Huvudmannen anger hur journalföring och provtagningar ska göras.

## Installation av pumpenhet som ingår i tryckavloppssystem med klena dimensioner (LTA-anläggning)

16. Vid anslutning till allmänt tryckavloppssystem tillhandahåller huvudmannen LTA-pumpenhet eller annan aktuell pumpenhet som förblir dennes egendom. Huvudmannen bestämmer antalet pumpenheter och vilket slag av pumpenhet som ska användas samt svarar för installationen. Fastighetsägaren bekostar erforderliga anordningar för att sammankoppla enheten med installationen i övrigt. Enhetens plats ska bestämmas av huvudmannen, som äger rätt till kostnadsfri upplåtelse av platsen och som ensam har befogenhet att sätta upp, ta ned, kontrollera, justera, underhålla samt till- och fråkoppla enheten.
17. Dessa föreskrifter träder i kraft 2010-01-01. Tidigare, av kommunfullmäktige 1972-10-30 antagna, föreskrifter upphör därmed att gälla.

# Information till fastighetsägare om Vännäs kommuns allmänna vatten- och avloppstjänster

## Inledning

Denna information ger förklaringar och kommentarer till de bestämmelser som finns i lagen om allmänna vattentjänster (2006:412), i det följande kallad vattentjänstlagen, och Allmänna bestämmelser för användning av Vännäs kommuns allmänna avloppsanläggning (ABVA). Samtliga fastighetsägare som är anslutna till Vännäs kommuns allmänna VA-anläggning är skyldiga att följa de bestämmelser som finns i kommunens ABVA. För att kunna tillgodogöra sig innehållet i denna information är det nödvändigt att ha tillgång till ABVA.

Vattentjänstlagen reglerar förhållandet mellan huvudmannen för den allmänna vatten- och avloppsanläggningen och ägare av fastighet inom verksamhetsområdet för vatten och avlopp.

### *Huvudman för den allmänna VA-anläggningen*

Huvudman för den allmänna VA-anläggningen är Vännäs kommun. Förvaltningen handhas av Tekniska avdelningen, som är underställd kommunstyrelsen.

### *Verksamhetsområde*

Kommunens allmänna vatten- och avloppstjänster bedrivs inom ett fastställt geografiskt område, verksamhetsområdet. Uppgift om verksamhetsområdet finns hos huvudmannen för den allmänna VA-anläggningen.

### *Fastighetsägare*

Med fastighetsägare avses i vattentjänstlagen (2006: 412), i ABVA (allmänna bestämmelser) och i denna information ägare av fastighet inom VA-anläggningens verksamhetsområde. Enligt vattentjänstlagen jämställs med fastighetsägare bland andra arrendator och tomträtthavare.

Rätten att använda en allmän VA-anläggning är knutet till fastigheten och inte till fastighetsägaren och består så länge fastigheten består. Detta innebär att det inte går att säga upp ett ”VA-abonnemang” och därmed undgå avgiftsskyldighet.

Huvudman kan träffa avtal med annan än fastighetsägare om rätt att få använda VA-anläggningen. Konsekvensen av detta blir att det som enligt vattentjänstlagen gäller för fastighetsägaren istället gäller för användaren. Detta innebär att huvudmannen därefter endast kan kräva betalning av den som han har träffat avtal med.

### *Vad ingår i den allmänna VA-anläggningen?*

I den allmänna VA-anläggningen ingår vattenverk, avloppsreningsverk, ledningsnät, reservoarer och pumpstationer samt andra anordningar, som krävs för att VA-anläggningen ska fungera på avsett sätt. I den allmänna VA-anläggningen ingår också servisledningar fram till förbindelsepunkter som huvudmannen har bestämt för varje fastighet.

## Vad ingår i fastighetsägarens VA-installation?

Med en fastighets VA-installation menas de ledningar, som för fastigheten dragits från förbindelsepunkterna. I installationen ingår även anordningar, t.ex. tappventiler och tvättställ, som anslutits till en sådan ledning. En VA-installation ingår inte i den allmänna anläggningen, om inte annat framgår av vattentjänstlagen, ABVA eller avtal.

## Servisledning

Med servisledning menas den ledning som förbinder en byggnad eller en fastighet med en allmän VA-anläggnings ledningsnät. Den delas av förbindelsepunkten i den allmänna anläggningens del och i fastighetens del.

## Juridisk ansvarsfördelning

Den juridiska ansvarsgränsen mellan huvudmannens allmänna anläggning och fastighetens VA-installation går i förbindelsepunkten. Med förbindelsepunkt menas den punkt där inkoppling av fastighetens ledningar till den allmänna anläggningen ska ske eller har skett.

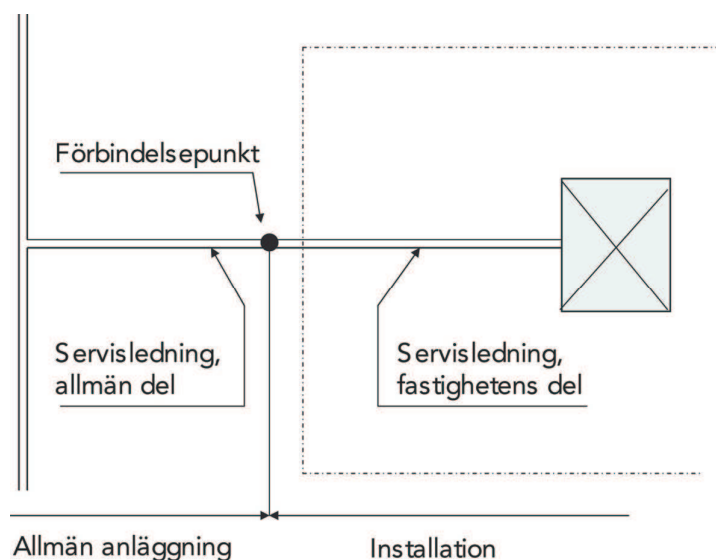
## Kostnadsfördelning

Huvudmannen svarar för alla arbeten och kostnader för den allmänna anläggningen. Fastighetsägaren svarar för alla arbeten och kostnader för VA-installationen.

Anordning som behövs endast för en eller några få fastigheter, t.ex. anordning för tryckstegring av vatten eller pumpning av avloppsvatten, bekostas av vederbörande fastighetsägare om inte huvudmannen bestämt annat.

## Förbindelsepunkters lägen

Enligt vattentjänstlagen är det huvudmannen som bestämmer förbindelsepunkter där fastighetens ledningar ska kopplas till VA-anläggningen. För varje typ av ledning som skall kopplas till den allmänna anläggningen, t.ex. för vatten, spillvatten och dagvatten, upprättas en egen förbindelsepunkt. Dessa ligger vanligtvis nära varandra och vanligen i fastighetens omedelbara närhet, ca 0,5 m utanför fastighetsgräns, men huvudmannen kan också ha meddelat annat läge.



För fastighet utanför detaljplanelagt område och inom verksamhetsområdet upprättas förbindelsepunkt vanligtvis 10 meter från husliv.

I normalfallet bestäms läget i samråd mellan huvudmannen och fastighetsägaren. I de fall fastighetsägaren inte i tid anmäler sina eventuella önskemål till huvudmannen, får han acceptera det läge som huvudmannen fastställt.

När uppgift om förbindelsepunkters lägen lämnas för fastighet som ännu inte inkopplats, anges normalt för samtliga servisledningar dimension och planläge samt för avloppsserviser även höjdläge.

Ifråga om dagvatten från fastighet kan det ibland förekomma att sådant vatten får avledas till den allmänna avloppsanläggningen utan att fastigheten försetts med en särskild servisledning för detta ändamål. Förbindelsepunkt kan sålunda inte upprättas i detta fall och meddelas fastighetsägaren. Huvudmannen måste emellertid ha vidtagit särskilda åtgärder för sådan avledning och ha underrättat fastighetsägaren om detta.

## Anslutning till den allmänna VA-anläggningen

### *Anmälan om anslutning*

Om en fastighetsägare vill ansluta fastigheten till den allmänna anläggningen ska han göra anmälan om detta hos huvudmannen. Anmälan ska göras på blankett, som huvudmannen tillhandahåller.

Har fastighetsägaren rätt att använda anläggningen, drar huvudmannen fram ledningar till förbindelsepunkterna för vatten och avlopp. Huvudmannen bestämmer efter samråd med fastighetsägaren ledningarnas antal, dimensioner, lägen och utförande.

Inkoppling av två eller flera fastigheters VA-installationer till den allmänna anläggningen i en gemensam förbindelsepunkt för fastigheterna kan beviljas om huvudmannen bedömer att det finns särskilda skäl för en sådan lösning. Avtal om detta träffas i sådana fall med huvudmannen. En förutsättning för att en gemensam förbindelsepunkt ska beviljas är ofta att fastigheterna bildat en gemensamhetsanläggning.

Huvudmannen har enligt vattentjänstlagen i vissa fall rätt till anstånd med att utföra arbetet för att samordningen med andra arbeten inte ska försvåras och för att denne ska kunna följa sin utbyggnadsplan.

Huvudmannen medger inkoppling av fastighetens VA-installation till den allmänna anläggningen när anläggningsavgiften är betald eller om avgiften ska delbetalas, när godtagbar säkerhet ställts. Huvudmannen är dock enligt vattentjänstlagen inte skyldig att låta en fastighet kopplas till den allmänna anläggningen om fastighetens installation har väsentliga brister. Huvudmannen har rätt till det tillträde på en fastighet som behövs för att han skall kunna undersöka en VA-installation och dess användning innan VA-installationen kopplas till den allmänna anläggningen eller annars när det behövs för att huvudmannen skall kunna fullgöra sina skyldigheter.

Huvudmannen själv behöver nödvändigtvis inte göra inkopplingen, utan detta kan efter huvudmannens medgivande överlåtas till fastighetsägarens entreprenör, förutsatt den senare har ett system för kvalitetssäkring för denna typ av arbete.



### *Ny förbindelsepunkt*

Om fastighetsägaren vill ha en ny förbindelsepunkt i stället för den befintliga och huvudmannen efter ansökan går med på detta, så får fastighetsägaren bekosta den nya servisledningens allmänna del samt bortkopplingen av den tidigare servisledningens allmänna del.

Vill huvudmannen upprätta en ny förbindelsepunkt i stället för den befintliga, så ska huvudmannen ersätta fastighetsägaren för de kostnader som uppstår med den nya servisledningen och inkoppling av denna.

Ett skäligt avdrag med hänsyn till den tidigare servisledningens ålder och skick bör göras i båda fallen.

### *Avgiftsskyldighet*

Avgiftsskyldighet för fastighetsägaren inträder när huvudmannen upprättat förbindelsepunkt och informerat fastighetsägaren om detta. Därutöver krävs att fastigheten ligger inom verksamhetsområdet för VA, att fastigheten har behov av en vattentjänst och att behovet inte kan tillgodoses bättre på annat sätt.

Ibland kan bortledning av dagvatten från en fastighet till den allmänna anläggningen ske utan att förbindelsepunkt upprättats. Har förbindelsepunkt för dagvatten från fastighet inte upprättats, men fastigheten anses i behov av bortledning av dagvatten, inträder avgiftsskyldighet för detta ändamål när huvudmannen har ordnat de anordningar som behövs för bortledandet och informerat fastighetsägaren om detta.

## **Användning av den allmänna dricksvattenanläggningen**

### *Dricksvattnets kvalitet, tryck och mängd*

Huvudmannen har bara skyldighet att leverera vatten för hushållsändamål till anslutna fastigheter inom verksamhetsområdet. Vattnet ska vara av dricksvattenkvalitet enligt livsmedelsverkets föreskrifter. Huvudmannen garanterar inte att visst vattentryck alltid upprätthålls eller att viss vattenmängd per tidsenhet alltid kan levereras.

### *Begränsning av vattenleverans*

Huvudmannen har rätt att begränsa eller stänga av vattenleveranserna för att förebygga skada samt vid reparationer, tillsyn och liknande omständigheter. Vid planlagt leveransavbrott informerar huvudmannen fastighetsägarna om detta på lämpligt sätt, t.ex. genom skriftligt meddelande. Vid en mer omfattande akut avstängning kan information ges t.ex. genom lokalradion eller via huvudmannens hemsida.

Vid begränsad vattentillgång är fastighetsägaren skyldig att minska sin vattenförbrukning efter de anvisningar som huvudmannen lämnar.

### *Andra vatteninstallationer*

Växling från en försörjningsanläggning till en annan, t.ex. från den allmänna anläggningen till egen brunn, får endast vara möjlig om den allmänna anläggningen är skyddad med ett fritt luftgap ("bruten förbindelse"), alternativt efter demontering och förnyad montering av rör och rördelar.

## Dricksvatten för andra ändamål

Vatten används även för andra ändamål än hushåll, t.ex. i industrier, sprinkler och ibland också som energikälla. Industrier eller andra verksamheter med stor vattenförbrukning, särskilda kvalitetskrav eller som kräver stora flöden kan inte utan vidare påräkna att huvudmannen kan klara sådana behov om inte detta särskilt avtalats.

Om vattenförsörjningsanläggningen har tillräcklig kapacitet och det i övrigt inte bedöms påverka anläggningens funktion och säkerhet har huvudmannen möjlighet att efter överenskommelse medge anslutning genom avtal. Om sådan anslutning medför merkostnader för huvudmannen för att anpassa anläggningen för denna extratjänst, till exempel uppdimensionering av ledningar, får fastighetsägaren stå för dessa merkostnader.

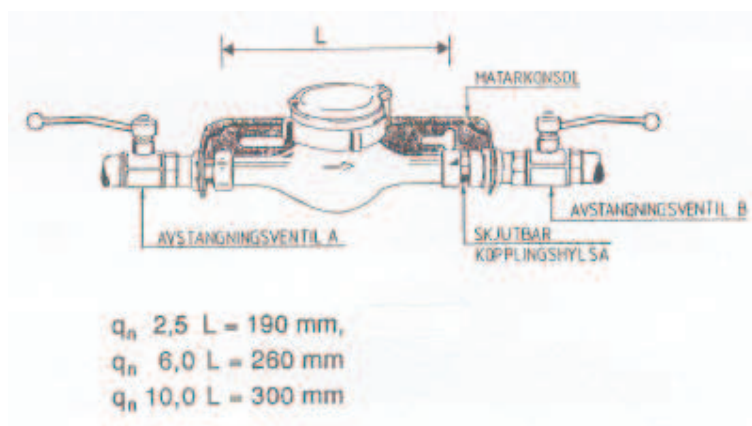
## Vattenmätare

Vattenförbrukningen hos fastighetsägare fastställs genom mätning, om inte huvudmannen bestämmer annat. Huvudmannen tillhandahåller och installerar vattenmätaren på fastighetsägarens bekostnad och är dess ägare. Fastighetsägaren är enligt vattentjänstlagen skyldig att upplåta plats för mätaren samt lämna huvudmannen tillträde till fastigheten när denne vill kontrollera, ta ned eller sätta upp vattenmätaren.

### Plats för vattenmätare

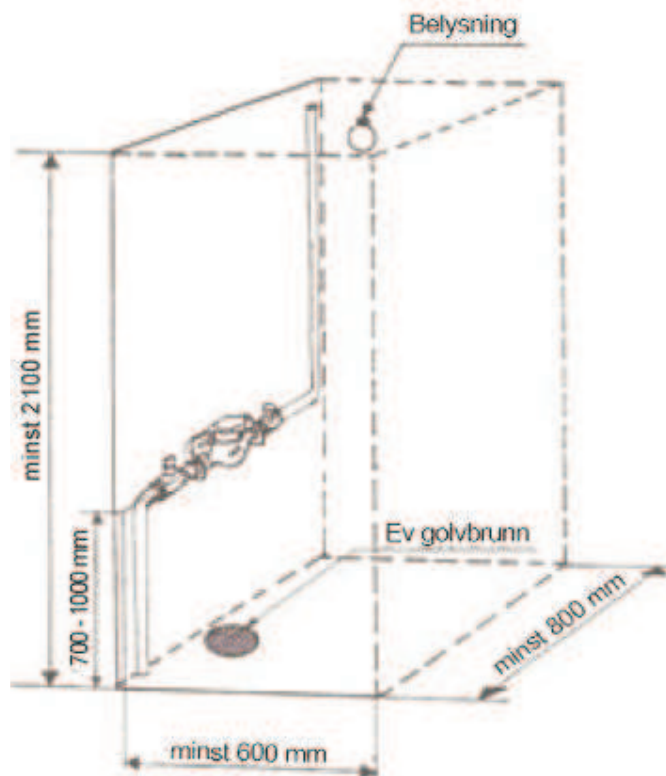
Vattenmätarens plats ska vara godkänd av huvudmannen, som har rätt att kostnadsfritt disponera platsen och ensam har befogenhet att sätta upp, ta ned, kontrollera, justera, underhålla samt till- och fränkoppla mätaren. För dessa åtgärder liksom för avläsning ska fastighetsägaren lämna huvudmannen fritt och obehindrat tillträde till mätaren. Har avsättning för mätare utförts innan placeringen godkänts av huvudmannen, är fastighetsägaren, om huvudmannen så kräver, skyldig att svara för och bekosta flyttningen av avsättningen så att mätarens plats kan godkännas av huvudmannen.

Mätaren bör monteras i en horisontell, fast förankrad mätarkonsol och förses med avstängningsventiler.



Mätarkonsol och avstängningsventiler anordnas av fastighetsägaren.

Plats för kallvattenmätare bör utformas enligt figur nedan med vattenmätarekonsol.



### *Om mätaren visar fel*

Om det misstänks att mätaren visar fel, låter huvudmannen undersöka mätaren, om huvudmannen tycker det är nödvändigt eller om fastighetsägaren begär det. Undersökningen ska bekostas av fastighetsägaren, om denne begärt undersökningen och mätaren godkänns. I annat fall bekostar huvudmannen undersökningen.

Vid undersökning av mätaren bestäms felvisningen i två kontrollpunkter enligt SWEDACs föreskrifter om vatten- och värmemätare.

Kan mätfelets storlek inte bestämmas eller har mätaren inte fungerat, har huvudmannen rätt att uppskatta förbrukningen.

Fastighetsägare som inte godtar huvudmannens beslut efter genomförd undersökning eller huvudmannens uppskattning av förbrukningen, kan begära rättslig prövning av frågan hos Statens va-nämnd.

### *Vård av vattenmätare*

Fastighetsägare ska vårda vattenmätaren väl och skydda den mot frost och åverkan samt mot återströmning av varmvatten och annan skadlig värmepåverkan. Om så inte sker och mätaren skadas, ska fastighetsägaren ersätta huvudmannen kostnaden för att åtgärda eller byta mätaren.

Fastighetsägare som önskar att vattenmätaren tillfälligt tas ned på grund av frostrisk eller annan orsak ska anmäla detta till huvudmannen, som mot ersättning tar ned och åter sätter upp mätaren.

# Användning av den allmänna avloppsanläggningen

## *Avloppsvatten*

Huvudmannen är skyldig att ta emot avloppsvatten från anslutna fastigheter inom verksamhetsområdet om inte behovet kan tillgodoses bättre på annat sätt. Verksamhetsområdet kan avse enbart spillvatten, enbart dagvatten eller såväl spillvatten som dagvatten.

Med spillvatten menas förorenat vatten från hushåll, industriell tillverkningsprocess, arbetsplats, serviceanläggning m.m.

Med dagvatten menas tillfälligt, avrinnande vatten på ytan, mark eller konstruktion t.ex. regnvatten, smältvatten eller framträngande grundvatten.

## *Avloppsvattnets beskaffenhet*

Huvudmannen är dock inte skyldig att ta emot spillvatten vars innehåll i ej oväsentlig mån avviker från hushållspillvattens. För att få släppa ut sådant spillvatten i det allmänna ledningsnätet förutsätts vanligen att avtal upprättas. Huvudmannen är inte heller skyldig att ta emot avloppsvatten om behovet av avledning kan tillgodoses bättre på annat sätt.

Värmeuttag ur avloppsvatten får inte ske så att temperaturen i utsläppt avloppsvatten underskrider temperaturen i det av huvudmannen levererade dricksvattnet.

Fastighetsägare är skyldig att till huvudmannen anmäla verksamhet som kan inverka på avloppsvattnets sammansättning.

Avloppsvatten innehållande kax från bergvärmeborrning får inte tillföras den allmänna avloppsanläggningen.

Huvudmannen har gränsvärdeslistor som anger högsta tillåtna halter av oönskade ämnen som kan påverka slam och recipient (sjö eller vattendrag).

Gränsvärdeslistorna anger riktvärden för vissa ämnen vid bedömning av utsläpp i en allmän avloppsanläggning

## *Fastighet som används till annat än bostad*

Med hänsyn till kraven på åtgärder för att hindra vattenförorening är det i många fall nödvändigt för huvudmannen att ha en noggrannare kontroll över vad som avleds till den allmänna avloppsanläggningen än vad som gäller för bostadsfastigheter. Fastighetsägaren har därför enligt ABVA ålagts att lämna uppgift om arten och omfattningen av sådan verksamhet inom fastigheten som kan inverka på avloppsvattnets innehåll. Provtagningar och analyser, som huvudmannen finner nödvändiga för kontroll av sådant avloppsvatten, bekostas av fastighetsägaren eller genom denne av företag, rörelse eller verksamhet som avleder avloppsvattnet. Kostnaden för sådan kontroll kan också ingå i särskild industriavloppstaxa.

I punkt 15 i ABVA har införts en bestämmelse, som gör det möjligt för huvudmannen att föreskriva att fastighetsägaren själv, enligt huvudmannens anvisningar och på det sätt och i den omfattning huvudmannen bestämmer, ska föra journal över verksamheten och själv utöva kontroll av avloppsvattnets innehåll.

Huvudmannen är inte skyldig att ta emot vatten som utnyttjats för värmeutvinning, eftersom sådant vatten enligt vattentjänstlagen inte är att anse som avloppsvatten.

### *Industrier måste samråda med huvudmannen*

Fastighetsägare som använder eller avser att använda den allmänna avloppsanläggningen och som avser att ansöka om prövning av avloppsutsläpp enligt miljölagstiftningen ska samråda med huvudmannen.

### *Dag- och dränvatten*

Huvudmannen är inte skyldig att ta emot dag- och dränvatten från fastighet, i de fall avledning av sådant vatten kan tillgodoses bättre på annat sätt. I vissa fall kan avledning till LOD-anläggning (LOD = lokalt omhändertagande av dagvatten) på den enskilda fastigheten innebära sådan fördel. LOD kan t.ex. innebära att dag- och eller dränvatten avleds till ett s.k. perkolationsmagasin (stenkista) på den egna tomten eller att vattnet sugs upp av omgivande gräsytor. Med dag- och dränvatten likställs allt avloppsvatten som huvudmannen bedömer inte ska avledas till spillvattenförande ledning. Vid behov kan fastighetsägaren rådgöra med huvudmannen.

I ABVA regleras att, om dag- och dränvatten avleds från fastighet till spillvattenförande ledning, får avledningen inte fortsätta sedan särskild förbindelsepunkt för dag- och dränvatten upprättats och fastighetsägaren underrättats om detta. Huvudmannen kan alternativt ha vidtagit åtgärder för avledning utan att förbindelsepunkt har upprättats och meddelat fastighetsägaren detta.

Huvudmannen bestämmer inom vilken tid tillförseln ska ha upphört. Undantag från förbudet eller anstånd kan medges av huvudmannen om särskilda skäl föreligger. Ändrar fastighetsägaren installationen så att dag- och dränvattnet avleds till den allmänna dagvattenledningen eller till LOD-anläggning kan huvudmannen i vissa fall bevilja bidrag till kostnaderna för ändringen. En förutsättning för att ett sådant bidrag skall beviljas är att kostnaderna för ändringen avsevärt överstiger genomsnittskostnaden inom området.

### *Inkoppling av dränvatten till den allmänna avloppsanläggningen*

Vid nybyggnad måste bestämmelserna i Boverkets byggregler följas. Innebörden av dessa bestämmelser är att dränvatten från byggnad inte får avledas till avloppsledning, i vilken uppdämning kan förekomma. Uppdämning innebär att en ledning går full och att den fria vattenytan kan stiga i anslutande ledningar. Ställs från huvudmannen kravet att dränvatten ska avledas till dagvattenledning, innebär detta i många fall att dränvatten från byggnader, i första hand sådana med källare, inte kan avledas med självfall. Dagvattenledningar är nämligen normalt dimensionerade så att uppdämning i ledningarna förekommer vid häftigare regn. Den praktiska konsekvensen blir därför att vissa byggnader inte kan förses med källare eller att dränvattnet måste pumpas eller avledas till LOD-anläggning.

## **Avgifter**

Fastighetsägares avgiftsskyldighet till huvudmannen regleras i taxan för allmänna vattentjänster. VA-taxan innehåller uppgifter om anläggningsavgifter, d.v.s. uppgifter om vad nyanslutningar kostar, brukningsavgifter samt uppgifter om avgifter för vanligen förekommande tjänster som huvudmannen tillhandahåller på fastighetsägarens begäran, t.ex. servisavstängning.

Huvudmannen kan träffa avtal med ägare till fastighet och andra avgiftsskyldiga i avgiftsfrågor som inte regleras i kommunens taxeföreskrifter.

## Övrigt

Enligt vattentjänstlagen ska en allmän VA-anläggning användas så att det inte uppkommer olägenhet för huvudmannen eller annan. Det får inte uppstå svårigheter för huvudmannen att uppfylla kraven från miljö- och hälsoskyddssynpunkt eller att i övrigt uppfylla sina åligganden enligt lag eller annan författning eller enligt avtal. Fastighetsägare ansvarar för att VA-installationen, även sådan som inte kräver bygglov, anordnas och utförs så att den fyller kraven enligt Boverkets byggregler.

Enligt ABVA får spillvatten från köksavfallskvarn tillföras den allmänna avloppsanläggningen endast om huvudmannen efter ansökan skriftligen medger detta.

Bensin-, olje- och fettavskiljare samt sand- och slamfång i gårdsbrunnar o.d. ska tillses regelbundet och tömmas så ofta, att de alltid fyller avsedd funktion.

Huvudmannen har enligt vattentjänstlagen rätt att undersöka VA-installationen och dess användning. Påträffas allvarliga brister är fastighetsägaren enligt vattentjänstlagen skyldig att rätta till dessa så att det inte uppkommer olägenheter för huvudmannen eller någon annan. Om så inte sker är huvudmannen inte skyldig att låta fastigheten vara kopplad till den allmänna anläggningen.

Om en fastighets VA-förhållanden påtagligt avviker från de förhållanden som i övrigt råder i en allmän VA-anläggnings verksamhetsområde, får huvudmannen träffa avtal med fastighetsägaren om särskilda villkor för att använda VA-anläggningen.

### *Anmäl ändringar*

Fastighetsägare ska på begäran lämna huvudmannen underlag för avgiftsberäkning. Dessutom ska fastighetsägare självant anmäla sådan ändring av VA-installationen eller annat förhållande, som enligt taxan kan ha betydelse för avgiftsberäkningen.

### *Anmäl ägarbyte*

Fastighetsägare ska utan dröjsmål underrätta huvudmannen när fastigheten övergår till ny ägare samt uppge den nye ägarens namn, adress och tillträdesdag.

### *Vattenavstängning*

Har fastighetsägare försummat att betala VA-avgift eller i övrigt försummat sina skyldigheter enligt vattentjänstlagen och är försummelsen väsentlig, har huvudmannen rätt att stänga av vattentillförseln till fastigheten. Avstängning kan ske om rättelse inte kunnat åstadkommas genom skriftlig uppmaning och avstängningen inte medför olägenhet för människors hälsa.

Fastighetsägaren ska till huvudmannen betala avgift enligt taxa för såväl avstängning som återinkoppling.

### *Risk för källaröversvämning*

I hus med källare, särskilt där källaren har golvbrunn eller annan avloppsenhet, finns alltid risk för källaröversvämning. Vid häftiga regn eller snösmältning kan den allmänna ledningen överbelastas och vatten kan baklänges tränga in i avloppsserviser och upp genom golvbrunnar och förorsaka skador. Vid sidan av översvämningar förorsakade av häftiga regn är stopp i servisledningen den vanligaste skadeorsaken.

Fastighetsägare bör i eget, och i förekommande fall hyresgästers, intresse i största möjliga utsträckning förebygga skador inom fastigheten till följd av uppdämning i ledningsnätet.

Följande åtgärder kan förslagsvis vidtas:

- Placera inte föremål i källaren som är värdefulla och känsliga för fukt
- Kontrollera att avstängbara golvbrunnar är stängda och att automatiska bakvattenventiler fungerar
- De golvbrunnar i källaren som inte är avstängbara förses med tätande anordningar eller ersätts med avstängbara brunnar
- Rörinstallatör kontaktas om misstanke finns att avloppets avstängningsanordningar inte fungerar
- Kontroll av att regn- och smältvatten leds från byggnaden
- Nedfarter till garage och andra utrymmen invallas
- Kontroll av att intern avloppspump fungerar
- Fastigheten ansluts till alarmeringscentral med larmtjänst

Vännäs kommun 2009-11-23.

# Lag (2006:412) om allmänna vattentjänster

/Träder i kraft I:2007-01-01/

## Inledande bestämmelser

**1 §** Bestämmelserna i denna lag syftar till att säkerställa att vattenförsörjning och avlopp ordnas i ett större sammanhang, om det behövs med hänsyn till skyddet för människors hälsa eller miljön.

**2 §** I denna lag avses med

vattenförsörjning: tillhandahållande av vatten som är lämpligt för normal hushållsanvändning,

avlopp: bortledande av dagvatten och dränvatten från ett område med samlad bebyggelse eller från en begravningsplats, bortledande av spillvatten eller bortledande av vatten som har använts för kylning,

vattentjänster: vattenförsörjning och avlopp (va),

va-anläggning: en anläggning som har till ändamål att tillgodose behov av vattentjänster för bostadshus eller annan bebyggelse,

allmän va-anläggning: en va-anläggning över vilken en kommun har ett rättsligt bestämmande inflytande och som har ordnats och används för att uppfylla kommunens skyldigheter enligt denna lag,

enskild anläggning: en va-anläggning eller annan anordning för vattenförsörjning eller avlopp som inte är eller ingår i en allmän va-anläggning,

verksamhetsområde: det geografiska område inom vilket en eller flera vattentjänster har ordnats eller skall ordnas genom en allmän va-anläggning,

huvudman: den som äger en allmän va-anläggning,

fastighetsägare: den som äger en fastighet inom en allmän va- anläggnings verksamhetsområde eller innehar sådan fast egendom med tomträtt, ständigt besittningsrätt, fideikommissrätt eller på grund av testamentariskt förordnande,

va-installation: ledningar och därmed förbundna anordningar som inte ingår i en allmän va-anläggning men som har ordnats för en eller flera fastigheters vattenförsörjning eller avlopp och är kopplade eller avsedda att kopplas till en allmän va- anläggning,

förbindelsepunkt: gränsen mellan en allmän va-anläggning och en va-installation,

allmän platsmark: mark som i detaljplan enligt plan- och bygglagen (1987:10) redovisas som allmän plats eller, om marken inte omfattas av detaljplan, väg eller mark som funktionellt och i övrigt motsvarar sådan mark,

anläggningsavgift: engångsavgift för täckande av en kostnad för att ordna en allmän va-anläggning,

bruksavgift: periodisk avgift för täckande av drift- och underhållskostnader,

kapitalkostnader för investeringar eller andra kostnader för en allmän va-anläggning som inte täcks av en anläggningsavgift.

**3 §** Vid tillämpningen av denna lag skall en kommun anses ha ett rättsligt bestämmande inflytande över en va-anläggning om kommunen ensam eller tillsammans med en eller flera andra kommuner



1. helt äger anläggningen,
2. genom ägande förfogar över mer än hälften av samtliga röster i den eller de juridiska personer som helt äger anläggningen eller på annat sätt förfogar över en motsvarande majoritet av beslutsmakten i den eller de juridiska personer som helt äger anläggningen,
3. har rätt att utse eller avsätta mer än hälften av ledamöterna i styrelsen för den eller de juridiska personer som helt äger anläggningen, eller
4. utgör samtliga obegränsat ansvariga bolagsmän i ett handelsbolag som helt äger anläggningen.

**4 §** Om det behövs för att tillgodose syftet med denna lag, skall det som i lagen gäller i fråga om en fastighet också tillämpas i fråga om en byggnad eller annan anläggning som inte tillhör fastighetens ägare. I så fall skall det som i lagen sägs om fastighetsägaren tillämpas på byggnadens eller anläggningens ägare.

**5 §** Om någon annan än en fastighetsägare har ingått avtal med huvudmannen om att få använda huvudmannens va-anläggning, skall det som i denna lag gäller en fastighetsägare också gälla användaren.

### **Kommunens skyldighet att ordna vattentjänster**

**6 §** Om det med hänsyn till skyddet för människors hälsa eller miljön behöver ordnas vattenförsörjning eller avlopp i ett större sammanhang för en viss befintlig eller blivande bebyggelse, skall kommunen

1. bestämma det verksamhetsområde inom vilket vattentjänsten eller vattentjänsterna behöver ordnas, och
2. se till att behovet snarast, och så länge behovet finns kvar, tillgodoses i verksamhetsområdet genom en allmän va- anläggning.

### **En allmän va-anläggnings verksamhetsområde**

**7 §** Av ett beslut om en allmän va-anläggnings verksamhetsområde skall det framgå vilka fastigheter som verksamhetsområdet omfattar.

**8 §** Om verksamhetsområdet behöver omfatta en eller flera fastigheter som ingår i en samfällighet för va-frågor, skall verksamhetsområdet bestämmas så att det omfattar alla fastigheter som ingår i den särskilda samfälligheten.

Om det finns synnerliga skäl, får verksamhetsområdet bestämmas med avvikelse från kravet i första stycket.

**9 §** Om det inom verksamhetsområdet finns en fastighet eller bebyggelse som uppenbarligen inte behöver omfattas av det större sammanhang som avses i 6 §, får verksamhetsområdet inskränkas så att det inte omfattar den fastigheten eller bebyggelsen. En sådan inskränkning av verksamhetsområdet får göras endast om fastighetens eller bebyggelsens behov av vattenförsörjning och avlopp lämpligen kan ordnas genom enskilda anläggningar som kan godtas med hänsyn till skyddet för människors hälsa och miljön.

## **Ordnandet och driften av en allmän va-anläggning**

**10 §** En allmän va-anläggning skall ordnas och drivas så att den uppfyller de krav som kan ställas med hänsyn till skyddet för människors hälsa och miljön och med hänsyn till intresset av en god hushållning med naturresurser.

När det är förenligt med anläggningens huvudsakliga ändamål, bör den ordnas och drivas så att också andra allmänna intressen som har behov av anläggningen kan tillgodoses.

**11 §** En allmän va-anläggning får inte ordnas

1. i strid med detaljplan, områdesbestämmelser eller andra bestämmelser om hur marken skall bebyggas, eller
2. så att den försvårar en ändamålsenlig bebyggelse eller lämplig planläggning.

Om syftet med planen eller bestämmelserna inte motverkas, får dock mindre avvikelser göras.

**12 §** Om en allmän va-anläggning innebär att vattentjänster tillhandahålls genom ledningsnät för vattenförsörjning eller avlopp, skall huvudmannen för varje fastighet inom va- anläggningens verksamhetsområde bestämma en förbindelsepunkt. Förbindelsepunkten skall finnas i fastighetens omedelbara närhet, om det inte finns särskilda skäl för en annan placering.

Huvudmannen skall samråda med och därefter informera fastighetsägaren om förbindelsepunktens läge inom den tid som är skälig med hänsyn till fastighetsägarens intresse av att kunna planera för sin användning av fastigheten.

**13 §** Huvudmannen skall för den allmänna va-anläggningen ordna

1. ledningar och andra anordningar för vattenförsörjning till eller avlopp från varje förbindelsepunkt,
2. anordningar för bortledande av vatten som inte sker genom en förbindelsepunkt, och
3. de anordningar som i övrigt behövs för att va-anläggningen skall kunna fylla sitt ändamål och tillgodose skäliga anspråk på säkerhet.

Huvudmannens skyldighet enligt första stycket omfattar inte vägdiken, rännstenar, rännstensbrunnar eller ledningar som förbinder rännstensbrunnar med den allmänna va-anläggningen.

**14 §** Huvudmannen skall se till att berörda fastighetsägare i skälig tid underrättas om planerade vattenavstängningar och andra väsentliga ändringar av förutsättningarna för att använda va-anläggningen.

**15 §** Huvudmannen får upplåta åt någon annan att sköta driften av va-anläggningen.

## **Fastighetsägares rätt att använda en allmän va-anläggning**

**16 §** En fastighetsägare har rätt att använda en allmän va- anläggning, om fastigheten

1. finns inom va-anläggningens verksamhetsområde, och
2. behöver en vattentjänst och behovet inte kan tillgodoses bättre på annat sätt.

**17 §** Trots 16 § får huvudmannen vänta med att utföra de anläggnings- eller utbyggnadsarbeten som är nödvändiga för att fastighetsägaren skall kunna använda va-anläggningen, om arbetena

1. behöver samordnas med andra arbeten och samordningen annars skulle väsentligt försvåras, och
2. utförs i den ordning som följer av huvudmannens utbyggnadsplan.

**18 §** Trots 16 § är huvudmannen inte skyldig att låta en fastighet kopplas eller vara kopplad till va-anläggningen

1. innan fastighetsägaren har betalat den anläggningsavgift som är bestämd enligt 34 § eller lämnat en godtagbar säkerhet, eller
2. om fastighetens va-installation har väsentliga brister.

### **Särskilda anordningar för användningen av en allmän va-anläggning**

**19 §** Huvudmannen skall ordna de pumpar och andra särskilda anordningar som på grund av den allmänna va-anläggningens konstruktion eller utförande behövs på en fastighet för att fastighetsägaren skall kunna använda va-anläggningen.

Om vattenförbrukningen på en fastighet behöver fastställas genom mätning, skall huvudmannen ordna den eller de vattenmätare som behövs för mätningen.

**20 §** En fastighetsägare är skyldig att upplåta nödvändigt utrymme för en sådan anordning som avses i 19 §.

Fastighetsägaren skall fortlöpande se till anordningen och skydda den mot skada samt vid behov svara för dess elförsörjning.

Fastighetsägaren skall snarast anmäla uppkomna fel och driftstörningar till huvudmannen.

### **Användningen av en allmän va-anläggning**

**21 §** En fastighetsägare får inte använda en allmän va- anläggning på ett sätt som innebär

1. att avloppet tillförs vätskor, ämnen eller föremål som kan inverka skadligt på ledningsnätet eller anläggningens funktion eller på annat sätt medför skada eller olägenhet,
2. att huvudmannen får svårt att uppfylla de krav som ställs på va-anläggningen och driften av den eller att i övrigt uppfylla sina skyldigheter enligt lag, annan författning eller avtal, eller
3. andra olägenheter för huvudmannen eller någon annan.

**22 §** Om en fastighets va-förhållanden påtagligt avviker från de förhållanden som i övrigt råder i en allmän va-anläggnings verksamhetsområde, får huvudmannen träffa avtal med fastighetsägaren om särskilda villkor för användningen av va- anläggningen.

**23 §** Regeringen eller, efter regeringens bemyndigande, kommunen får meddela ytterligare föreskrifter om användningen av allmänna va-anläggningar.

## **Skyldighet att betala avgifter för allmänna vattentjänster**

**24 §** En fastighetsägare skall betala avgifter för en allmän va- anläggning, om fastigheten

1. finns inom va-anläggningens verksamhetsområde, och
2. med hänsyn till skyddet för människors hälsa eller miljön behöver en vattentjänst och behovet inte kan tillgodoses bättre på annat sätt.

Vid bedömning av behovet enligt första stycket 2 skall särskild hänsyn tas till i vilken utsträckning jämförda alternativ tillgodoser intresset av en god hushållning med naturresurser.

Om fastigheten är obebyggd men enligt en detaljplan är avsedd för bebyggelse, skall bedömningen av behovet enligt första stycket 2 göras som om fastigheten vore bebyggd i enlighet med planen. Detta gäller dock inte om det finns särskilda skäl för en annan bedömning.

**25 §** En avgift enligt 24 § skall avse

1. vattentjänster som tillhandahålls fastigheten genom en förbindelsepunkt, från det att huvudmannen har ordnat förbindelsepunkten och informerat fastighetsägaren enligt 12 §, och
2. bortledande av vatten från fastigheten som inte sker genom en förbindelsepunkt, från det att huvudmannen har ordnat de anordningar som behövs för bortledandet och informerat fastighetsägaren om detta.

**26 §** Utöver vad som följer av 24 och 25 §§ skall en fastighetsägare betala en avgift för en allmän va-anläggning, om fastigheten

1. finns inom va-anläggningens verksamhetsområde,
2. är bebyggd eller enligt en detaljplan är avsedd för bebyggelse, och
3. behöver, eller har nytta av, bortledande av vatten från allmän platsmark.

Avgiften skall avse bortledande av vatten från allmän platsmark inom va-anläggningens verksamhetsområde, från det att huvudmannen har ordnat de anordningar som behövs för bortledandet och informerat fastighetsägaren om detta.

**27 §** Den som ansvarar för att allmän platsmark ställs i ordning och underhålls skall betala en avgift för en allmän va- anläggning, om

1. den allmänna platsmarken finns inom va-anläggningens verksamhetsområde, och
2. bortledande av vatten från den allmänna platsmarken behövs med hänsyn till skyddet för människors hälsa eller miljön.

Avgiften skall avse bortledande av vatten från den allmänna platsmarken, från det att huvudmannen har ordnat de anordningar som behövs för bortledandet och informerat den som är avgiftsskyldig om detta.

**28 §** Avgifter enligt 24-27 §§ som avser bortledande av vatten skall även täcka kostnaderna för den rening av vattnet som behövs med hänsyn till skyddet för människors hälsa och miljön.

## **Avgifternas storlek och grunderna för hur de beräknas**

**29 §** Avgifter enligt 24-28 §§ får bestämmas som anläggningsavgifter och bruksavgifter.

**30 §** Avgifterna får inte överskrida det som behövs för att täcka de kostnader som är nödvändiga för att ordna och driva va-anläggningen.

Medel får avsättas till en fond för framtida nyinvesteringar, om

1. det finns en fastställd investeringsplan,
2. avsättningen avser en bestämd åtgärd,
3. åtgärden och de beräknade kostnaderna för den redovisas i planen,
4. det av planen framgår när de avsatta medlen är avsedda att tas i anspråk, och
5. planen innehåller de upplysningar som i övrigt behövs för att bedöma behovet av avsättningens storlek.

Avgifter enligt 26 och 27 §§ får inte överskrida det som behövs för att täcka kostnaderna för den vattentjänsten.

**31 §** Avgifterna skall bestämmas så att kostnaderna fördelas på de avgiftsskyldiga enligt vad som är skäligt och rättvist.

Om vattentjänsterna för en viss eller vissa fastigheter på grund av särskilda omständigheter medför kostnader som i beaktansvärd omfattning avviker från andra fastigheter i verksamhetsområdet, skall avgifterna bestämmas med hänsyn till skillnaderna.

Avgifter enligt 26 och 27 §§ skall fördelas mellan de fastighetsägare som avses i 26 § och de avgiftsskyldiga som avses i 27 § enligt vad som är skäligt med hänsyn till den berörda allmänna platsmarkens omfattning och fastighetsägarnas nytta av vattentjänsten.

**32 §** Anläggningsavgifterna skall bestämmas på beräkningsgrunder som innebär att en fastighetsägare inte behöver betala mer än vad som motsvarar fastighetens andel av kostnaden för att ordna va-anläggningen.

**33 §** Bruksavgifterna skall bestämmas på beräkningsgrunder som är lika oavsett när på året va-anläggningen används. Om det med hänsyn till vattenförsörjningen, behovet av en tillfredsställande avloppsrening eller av andra skäl behövs särskilda åtgärder av säsongsbetonad karaktär under en viss mindre del av året, får dock bruksavgifter för en sådan tid bestämmas på beräkningsgrunder som innebär högre avgifter än under huvuddelen av året.

**34 §** Avgifternas belopp och hur avgifterna skall beräknas skall framgå av en taxa. Avgifterna får inte bestämmas till högre belopp än vad som är förenligt med bestämmelserna i 30-33 §§.

Kommunen får meddela föreskrifter om taxan. Kommunen får överlåta åt huvudmannen att bestämma avgifternas belopp enligt beräkningsgrunder i kommunens taxeföreskrifter.

## **Betalning av avgifterna**

**35 §** Avgifter enligt denna lag skall enligt kommunens bestämmande betalas till kommunen eller huvudmannen.

Om inte annat följer av 36 § skall avgifterna betalas på begäran. På obetalt belopp skall ränta enligt 6 § räntelagen (1975:635) betalas från dagen för sådan begäran.

**36 §** En anläggningsavgift skall fördelas på årliga betalningar (delbelopp) under en viss tid, längst tio år, om

1. avgiften är betungande med hänsyn till fastighetens ekonomiska bärkraft och andra omständigheter,
2. fastighetsägaren begär att avgiften skall fördelas, och
3. fastighetsägaren ställer godtagbar säkerhet.

Ränta enligt 5 § räntelagen (1975:635) skall betalas på den del av avgiften som inte har betalats, från den dag det första delbeloppet förfaller till betalning till dess betalning sker. På delbelopp som har förfallit till betalning skall ränta i stället betalas enligt 6 § räntelagen från delbeloppets förfalldag till dess betalning sker.

**37 §** När en fastighet byter ägare, är den nya ägaren betalningsansvarig för avgifter som förfaller till betalning på tillträdesdagen eller senare, om inte annat följer av andra stycket.

Den tidigare ägaren är betalningsansvarig för bruksavgifter som är hänförliga till tiden före den nya ägarens tillträde.

## **Avtal om avgifter**

**38 §** Huvudmannen får komma överens med fastighetsägare och andra avgiftsskyldiga i avgiftsfrågor som inte regleras i kommunens taxeföreskrifter.

## **Inlösen av enskilda anläggningar m.m.**

**39 §** Om det för en fastighet inom en allmän va-anläggnings verksamhetsområde finns en enskild anläggning som kan användas i den allmänna va-anläggningen, är den som äger den enskilda anläggningen skyldig att, om huvudmannen begär det, mot skälig ersättning låta den enskilda anläggningen ingå i den allmänna va-anläggningen.

**40 §** Om en enskild anläggning blir onyttig till följd av att kommunen ordnar eller utvidgar en allmän va-anläggning, skall huvudmannen betala skälig ersättning till den enskilda anläggningens ägare.

## **Tillträde för undersökning, installation och underhåll**

**41 §** Huvudmannen har rätt till det tillträde på en fastighet som behövs för att

1. undersöka en va-installation och dess användning innan va- installationen kopplas till den allmänna va-anläggningen eller när det annars behövs för att huvudmannen skall kunna fullgöra sina skyldigheter, och

2. installera, underhålla och i övrigt fullgöra sina skyldigheter i fråga om sådana särskilda anordningar som avses i 19 §.

## **Tystnadsplikt**

**42 §** Den som deltar eller har deltagit i en undersökning eller andra åtgärder enligt 41 § får inte obehörigen avslöja eller utnyttja information som vid undersökningen kommit fram om enskildas affärs- eller driftsförhållanden.

I det allmännas verksamhet tillämpas i stället bestämmelserna i sekretesslagen (1980:100).

## **Avstängning av vattenförsörjningen**

**43 §** Huvudmannen får stänga av vattenförsörjningen till en fastighet, om

1. fastighetsägaren har åsidosatt sin skyldighet att betala en avgift eller i övrigt försummat sina skyldigheter enligt denna lag,
2. försummelsen är väsentlig,
3. avstängningen inte medför olägenhet för människors hälsa,
4. huvudmannen skriftligen har uppmanat fastighetsägaren att vidta rättelse och gett fastighetsägaren skälig tid att vidta rättelsen, och
5. fastighetsägaren trots den uppmaning som avses i 4 inte har vidtagit rättelse inom den skäliga tiden.

Kostnaden för en avstängningsåtgärd får påföras fastighetsägaren.

## **Skadeståndsansvar m.m.**

**44 §** Om en allmän va-anläggnings verksamhetsområde inskränks med stöd av 9 §, skall huvudmannen ersätta fastighetsägaren eller ägaren av bebyggelsen för den skada som inskränkningen medför. När ersättningen bestäms skall hänsyn tas till åtgärder som huvudmannen vidtagit för att tillgodose fastighetens eller bebyggelsens fortsatta behov av vattenförsörjning och avlopp.

**45 §** Huvudmannen skall ersätta en översvämningsskada på en fastighet inom den allmänna va-anläggningens verksamhetsområde, om

1. huvudmannen har åsidosatt en skyldighet enligt denna lag eller enligt föreskrifter som har meddelats med stöd av lagen och
2. åsidosättandet har medfört att vatten som är avsett att tillhandahållas eller ledas bort genom huvudmannens va- anläggning ytledes eller på annat sätt trängt in på fastigheten.

**46 §** Om en fastighetsägare orsakas en skada på grund av att huvudmannen på annat sätt än som avses i 45 § har överskridit sin rätt eller åsidosatt en skyldighet enligt denna lag eller enligt föreskrifter som har meddelats med stöd av lagen, skall huvudmannen återställa det som rubbats eller fullgöra det som eftersatts och ersätta skadan.

**47 §** Om huvudmannen orsakas en skada på grund av att en fastighetsägare har överskridit sin rätt eller åsidosatt en skyldighet enligt denna lag eller enligt föreskrifter

som har meddelats med stöd av lagen, skall fastighetsägaren återställa det som rubbats eller fullgöra det som eftersatts och ersätta skadan.

**48 §** Skadestånd enligt denna lag skall avse personskada, sakskada och ren förmögenhetsskada.

**49 §** Om en fastighetsägare har betalat en anläggningsavgift och det sedan visar sig att fastigheten på grund av att bygglov vägras inte kan användas på det sätt som förutsattes när avgiften betalades, skall kommunen återbetala avgiften eller en del av den. Återbetalningen skall göras i den mån det som avgiften avsåg inte kommer att leda till motsvarande vattentjänster för fastigheten.

Kommunen skall betala ränta på återbetalningsbeloppet enligt 5 § räntelagen (1975:635) från den dag då fastighetsägaren betalade avgiften.

Talan om återbetalning skall väckas inom två år från den dag då det beslut på vilket talan grundas vann laga kraft. Talan får dock väckas senare, om den relevanta ändringen i förutsättningarna för fastighetens användning inte rimligen kunde förutses inom den angivna tiden.

## **Redovisning**

**50 §** En huvudman skall i fråga om verksamheten med att ordna och driva en allmän va-anläggning se till

1. att verksamheten bokförs och redovisas i enlighet med god redovisningssed där resultat- och balansräkningar redovisas särskilt och där det av tilläggsupplysningar framgår hur huvudmannen har fördelat kostnader som varit gemensamma med annan verksamhet, och
2. att redovisningen, när den är fastställd, finns tillgänglig för fastighetsägarna.

## **Tillsyn**

**51 §** Länsstyrelsen utövar tillsynen över att kommunen fullgör skyldigheten enligt 6 § att tillgodose behovet av vattentjänster. Länsstyrelsen får förelägga kommunen att fullgöra skyldigheten. Ett sådant föreläggande får förenas med vite.

## **Överklagande och prövning av va-frågor**

**52 §** Länsstyrelsens beslut om föreläggande enligt 51 § får överklagas av kommunen hos Statens va-nämnd.

**53 §** Statens va-nämnd prövar i övrigt mål om frågor som regleras i denna lag eller i föreskrifter som meddelats med stöd av lagen.

**54 §** Statens va-nämnds förelägganden får förenas med vite.

**55 §** Frågor om utdömning av vite som har förelagts enligt denna lag prövas av Statens va-nämnd självmant eller efter ansökan.



**56 §** Bestämmelser om Statens va-nämnd och förfarandet i nämnden i mål enligt denna lag samt om verkställighet och överklagande av nämndens beslut finns i lagen (1976:839) om Statens va- nämnd.

## **Undantag från 2 kap. 1 § kommunallagen (1991:900)**

**57 §** Trots bestämmelsen i 2 kap. 1 § kommunallagen (1991:900) om anknytning till kommunens område eller dess medlemmar, får en kommun sköta driften av en allmän va-anläggning i andra kommuner, om driften sker på affärsmässiga grunder och ekonomiskt redovisas skilt från annan verksamhet.

### Övergångsbestämmelser

2006:412

1. Denna lag träder i kraft den 1 januari 2007, då lagen (1970:244) om allmänna vatten- och avloppsanläggningar skall upphöra att gälla.
2. För en va-anläggning som förklarats för allmän enligt 31 § den upphävda lagen eller motsvarande bestämmelse i äldre lag och som inte är att anse som allmän enligt 2 § den nya lagen gäller följande.
  - a) Bestämmelserna i 10-22, 24 och 25 §§, 30 § första stycket, 31 § första och andra styckena, 32 §, 35 § andra stycket, 36-43 och 53-56 §§ den nya lagen skall tillämpas i fråga om anläggningen.
  - b) Bestämmelserna i den upphävda lagen, utom 5 §, 6 §, 12 a § och de bestämmelser som motsvarar de i a) uppräknade bestämmelserna, skall tillämpas så länge anläggningen består som allmänförklarad, dock längst till och med den 31 december 2016.
  - c) Huvudmannen för anläggningen får inte besluta i frågor som rör anläggningens verksamhetsområde. Det som sägs i 7 § den upphävda lagen skall, från och med den 1 januari 2007 endast avse huvudmannens skyldigheter för tiden dessförinnan.
3. Det som en huvudman enligt den upphävda lagen har beslutat i fråga om en va-anläggnings verksamhetsområde skall gälla även efter ikraftträdandet.
4. För andra allmänna va-anläggningar än dem som avses i 2 skall det som en huvudman enligt 22 eller 27 § den upphävda lagen har beslutat i frågor om användningen av va-anläggningen eller om taxa fortsätta att gälla till dess att kommunen med stöd av 23 och 34 §§ den nya lagen har ersatt huvudmannens beslut med nya föreskrifter, dock längst till och med den 31 december 2008.
5. Bestämmelserna i 50 § den nya lagen tillämpas första gången för det första räkenskapsår som påbörjas efter den 31 december 2006.
6. Denna lag skall inte tillämpas på mål eller ärende som enligt bestämmelserna i den upphävda lagen har anhängiggjorts före ikraftträdandet.

## Krav och riktlinjer vid utsläpp till vatten.

Enligt ABVA åtar sig VA-huvudmannen endast att ta emot avloppsvatten "vars beskaffenhet i ej oväsentlig mån skiljer sig från hushållspillvatten".

Vid anslutning av processavloppsvatten från industrier och andra verksamheter till den allmänna avloppsanläggningen gör huvudmannen en individuell bedömning av avloppsvattnets egenskaper och innehåll av skadliga ämnen. Det åligger VA-abonnenten (vanligen fastighetsägaren) att till VA-huvudmannen redovisa vilka ämnen som kan finnas i avloppsvattnet. VA-huvudmannen kan kräva provtagningar och analyser av processavloppsvatten i den omfattning som det krävs för att göra en bedömning av om avloppsvattnet kan avledas till kommunens avlopps nät.

För andra parametrar än de som nämns i följande tabeller görs en bedömning från fall till fall. Att en parameter/ett ämne inte finns med i tabellerna innebär alltså inte att det fritt får släppas ut i avloppsnätet. Huvudmannens bedömning avgör om utsläpp får ske eller inte.

För ytterligare information hänvisas till Svenskt Vatten, publikation P95 (Mars 2009)

Vanligt förekommande föroreningar i avloppsvatten från miljöfarlig verksamhet, bl.a. industrier, har uppdelats i två tabeller.

I **tabell 1** finns parametrar som i första hand kan vara skadliga för ledningsnätet, angivna som momentanvärden (mätt som stickprov). Dessa bör tillämpas i en definierad kontrollpunkt direkt efter den process som genererar föroreningarna. Skada (korrosionsskada, igensättning) kan uppstå under den tid som angivna halter eller nivåer överskrids. *Värdena bör därför inte överskridas ens under kort tid.* Varje kommun bedömer emellertid själv risken för skador på det egna ledningsnätet.

### Tabell 1. Parametrar som kan påverka ledningsnätet. Värdena bör inte överskridas ens under kort tid.

Parametrar	Momentanvärde	Skador
pH min	6,5	Korrosionsrisk, frätskador i betong
pH max	10 <sup>1</sup>	"
Temperatur max	50 ° C	Packningar
Konduktivitet	500 mS/m	Korrosionsrisk stål
Sulfat (Summa sulfat, sulfat och tiosulfat, SO <sub>4</sub> <sup>2-</sup> , SO <sub>3</sub> <sup>2-</sup> , S <sub>2</sub> O <sub>3</sub> <sup>2-</sup> )	400 mg/l	Betongkorrosion
Magnesium, Mg <sup>2+</sup>	300 mg/l	"
Ammonium, NH <sub>4</sub> <sup>+</sup>	60 mg/l <sup>2</sup>	"
Fett	- <sup>3</sup>	Igensättning
Klorid	2500 mg/l	Materialsador

<sup>1</sup> I vissa fall kan värdet 11 vara acceptabelt.

<sup>2</sup> Ammonium har en mycket hög toxicitet när det gäller fisk. Denna toxicitet gentemot fiskar är beroende av ett flertal faktorer, tid för påverkan, temperatur, koncentration, pH-värde och fiskens art. Det är egentligen ammoniak som är toxiskt men en hög ammoniumhalt betyder även att ammoniakhalten är hög, eftersom ammonium och ammoniak står i ett jämviktsförhållande till varandra. Ammonium i höga halter är nitrifikationshämmande. Ammonium kan också vara skadligt för betong. Alla ammoniumsalter utom karbonat, oxalat och fluorid är skadliga för betong. Korrosionsangrepp på betong anses kunna börja redan vid så låga halter som 30 mg/l men i praktiken sätter man gränser för angrepp vid 60 mg/l. Tät betong med lågt vatten/cementtal tål högre koncentrationer.

<sup>3</sup> Fett från verksamheter, t.ex. restauranger och livsmedelstillverkare, stelnar i ledningsnätet när avloppsvattnets temperatur sjunker och kan då orsaka stopp och förträngningar. Stora mängder fett till ett avloppsreningsverk, framförallt då det handlar om en stor livsmedelsindustri och ett relativt litet kommunalt reningsverk kan orsaka överbelastning av reningsverkets biologiska reningssystem. *Det enklaste och vanligaste sättet att förebygga dessa problem är att installera en gravimetrisk fettavskiljare. Dimensionering sker enligt SS-EN 1825.* Svensk version kan beställas på [www.sis.se](http://www.sis.se). Vissa verksamheter kan kräva ytterligare åtgärder utöver gravimetrisk avskiljning men här måste man göra bedömningar från fall till fall. Att mäta fetthalt i avloppsvatten är svårt, någon egentlig säker metod finns inte. Fett är inte något väldefinierat begrepp och den metod som brukar användas, totalt extraherbart enligt SS 028145, är egentligen en samlingsparameter som kan ge utslag för annat än sådant som normalt skulle kunna betecknas som fett. Även uttagning av representativa prover kan stöta på problem.

I **tabell 2** finns parametrar som kan påverka reningsprocesserna, slammet eller recipienten. *Värdena ska betraktas som varningsvärden.* Överskrids dessa värden medför det vanligen krav på interna reningsåtgärder hos verksamheten/företaget före utsläpp till det allmänna avloppsnätet. Värdena avser dygns-, vecko- eller månadsmedelvärden, uppmätta i utgående processavloppsvatten i en definierad kontrollpunkt om möjligt direkt efter aktuell process. Efter bedömning i det enskilda fallet avgör huvudmannen vilka halter som kan accepteras.

**Tabell 2. Parametrar som kan påverka reningsprocesserna eller slamkvaliteten. Överskrids dessa värden medför det vanligen krav på interna reningsåtgärder.**

Bly, Pb	0,05 mg/l
Kadmium, Cd	bör ej förekomma <sup>4</sup>
Koppar, Cu	0,2 mg/l
Krom total, Cr	0,05 mg/l <sup>5</sup>
Kvicksilver, Hg	bör ej förekomma <sup>6</sup>
Nickel, Ni	0,05 mg/l
Silver, Ag	0,05 mg/l
Zink, Zn	0,2 mg/l
Miljöfarliga organiska ämnen	bör inte förekomma <sup>7</sup>
Cyanid total, CN	0,5 mg/l <sup>8</sup>
Oljeindex	5 – 50 mg/l <sup>9</sup>
Nitrifikationshämning vid inblandning av 20 % processavloppsvatten.	20 % hämning
Nitrifikationshämning vid inblandning av 40 % processavloppsvatten.	50 % hämning

<sup>4</sup> Kadmium förekommer i låga halter i normalt hushållsspillvatten men bör inte tillåtas i industriellt processavloppsvatten som släpps till avloppsnätet. Men kan tillåtas vara samma halt som i aktuellt dricksvatten.

<sup>5</sup> Sexvärt krom ska reduceras till trevärt före behandling i internt reningsverk.

<sup>6</sup> Kvicksilver förekommer i låga halter i normalt hushållsspillvatten men bör inte tillåtas i industriellt processavloppsvatten som släpps till avloppsnätet. Men kan tillåtas vara samma halt som i aktuellt dricksvatten.

<sup>7</sup> Kemikalieförteckningen tillsammans med Kemikalieinspektionens prioriteringsverktyg PRIO och Begränsningsdatabasen utgör en grund för att identifiera och ersätta miljöfarliga organiska ämnen. Se Svenskt Vatten P95 kap. 5.2.

<sup>8</sup> Cyanidoxideringsprocesser ska drivas maximalt så att lättillgänglig (fri) cyanid inte släpps till avloppsnätet.

<sup>9</sup> Med en klass 1 oljeavskiljare kan man teoretiskt klara 5 mg/l. En skälighetsbedömning görs av VA-huvudmannen.

## Information avseende utsläpp av fetthaltigt avloppsvatten till Vännäs kommuns allmänna vatten- och avloppsanläggningar

Vännäs kommun tar hand om och renar avloppsvatten från bl.a. hushåll och företag. Vårt ledningsnät är dimensionerat för att ta emot spillvatten av hushållskaraktär. I de bestämmelser som gäller för brukandet av allmän vatten- och avloppsanläggning i Vännäs kommun (ABVA) föreskrivs att fastighetsägare/abonnent inte får släppa ut fett i större mängder. I ledningsnätet sjunker vattentemperaturen vilket gör att fett stelnar i ledningarna och orsakar stopp, vilket kan leda till källaröversvämningar eller orsaka bräddning av avloppsvatten tills sjöar och vattendrag.

### Följande verksamheter bör ha fettavskiljare:

- |                      |                  |             |
|----------------------|------------------|-------------|
| * Bageri             | * Hamburgerbar   | * Konditori |
| * Café               | * Mottagningskök | * Storkök   |
| * Catering           | * Personalmatsal | * Rökeri    |
| * Charkuteriindustri | * Pizzeria       | * Gatukök   |
| * Livsmedelsbutik    | * Salladsbar     | * Sushi     |

**Fettavskiljare** som installeras i nyetablerade verksamheter ska vara tillverkade och godkända enligt SS-EN 1825 och bestå av en slamavskiljare och fettavskiljare med en provtagningsbrunn. Val av avskiljare ska godkännas av Vännäs kommun för att säkerställa att bestämmelserna följs. Vännäs kommun kan kräva att ej godkänd avskiljare byts ut. En fettavskiljare ska vara installerad innan en verksamhet startar.

**Larm** bör installeras och larmskåp ska placeras där personal från verksamheter uppehåller sig.

**Placering** av avskiljare ska följa SS-EN 1825. Avskiljare placeras så att den är lätt att nå för rengöring och tömning

**Installationen** ska godkännas av Vännäs kommun när avskiljaren är på plats. Rördragning och fettavskiljare ska vara frilagda och synliga. Om ingen möjlighet ges till att granska installationen kan den underkännas.

**Dimensioneringen** ska utföras enligt SS-EN 1825. Dimensioneringen av fettavskiljare måste vara anpassad till det aktuella vattenflödet från verksamheten och vara anpassad för avloppsvattnets sammansättning.

**Tömning** ska ske med regelbundet intervall och så ofta att de alltid fyller avsedd funktion.

**Ett tömningsavtal** ska uppvisas till Vännäs kommun inom fem månader efter att verksamheten har öppnats eller att en avskiljare installerats.

**Kontroll.** Vännäs kommun kontrollerar genom stickprov att rätt tömningsintervall används enligt SE-EN 1825.

**Tillsyn och dokumentation.** En regelbunden tillsyn av avskiljare bör utföras varje månad men minst vid tömningstillfället. Dokumentation av tömningsdatum, kontroll av larmfunktion, provtagning, rengöring och tillsyn ska alltid ske.

**En besiktning** ska genomföras och dokumenteras minst vart femte år. Personen som utför besiktning ska vara väl insatt i avskiljarens funktion och teknik. Besiktningen innebär att en kontroll sker av att fettavskiljarens olika delar är hela och uppfyller sin funktion. Vännäs kommun skickar ut blanketter med instruktion när en besiktning ska genomföras. Dokumentationen ska lämnas in till Vännäs kommun inom en månad efter att besiktningen har genomförts. Avskiljaren ska åtgärdas eller bytas ut om brister påvisas vid besiktningen.

**Det är fastighetsägarens ansvar** att se till att dessa bestämmelser följs. Fastighetsägaren kan dock genom avtal överlåta ansvar för driften och besiktning av fettavskiljare till verksamhetsutövaren (hyresgästen). Vännäs kommun informerar verksamhetsutövaren och fastighetsägaren när bestämmelserna inte efterlevs.

**Hjälp kan fås av** tillverkare, återförsäljare och konsulter med allt från dimensionering till provtagning och skötselråd.

**Det är också viktigt att känna till följande:**

- Riktvärdet för fetthaltigt vatten får högst vara 50 mg/l avloppsvatten analyserat som totalt fett.
- En bygganmälan ska inlämnas tre (3) veckor före en installation till Miljö- och byggnadskontoret.
- Fackmannamässig VA-relationsritning och en installationsanmälan ska inlämnas till Vännäs kommun
- För nyinstallation ska tömning ske regelbundet
- Dokumentation över tömningsdatum kommer att efterfrågas
- Utse en person som bär ansvaret för skötsel och tillsyn
- Klosettvattnet får inte anslutas till en fettavskiljare
- Frityrolja får inte hållas i fettavskiljare eller till avloppet

Mer om vilka regler som gäller för vatten och avlopp finns att läsa i Vännäs kommuns allmänna bestämmelser för vatten och avlopp (ABVA) och tillhörande riktvärdeslista.

## Information avseende utsläpp av olje-/bensinhaltigt avloppsvatten till Vännäs kommuns allmänna vatten- och avloppsanläggningar

Vännäs kommun tar hand om och renar avloppsvatten från bl.a. hushåll och företag. Vårt ledningsnät är dimensionerat för att ta emot spillvatten av hushållskaraktär. I de bestämmelser som gäller för brukandet av den allmänna vatten- och avloppsanläggningen i Vännäs (ABVA) föreskrivs att fastighetsägare/abonnent inte får släppa ut olja eller bensin

**Verksamheter** som bilverkstäder, garageplatser, parkeringar, cisterner, tankplatser med spillzoner, fordonstvättar eller andra verksamheter som hanterar lätta vätskor som t.ex. olja eller bensin kan orsaka att olje-/bensinhaltigt avloppsvatten kommer till det kommunala avloppsnätet

**Olja i avloppet** kan orsaka problem vid avloppsreningsverk eller vattendrag. Vid avloppsreningsverken återfinns oljan i vattnet eller i slammet som komposteras till jordförbättringsmedel. Olja är giftig för levande organismer och en miljöförorening som människor reagerar starkt på när spår lämnas i naturen. För att avskilja olje-/bensinhaltigt avloppsvatten är det vanligast att installera en oljeavskiljare men andra tekniska lösningar kan finnas.

**Olje-/bensinavskiljare** som installeras ska vara tillverkade och godkända enligt SS-EN 858 och bestå av slamavskiljare och oljeavskiljare med automatisk avstängningsventil och provtagningsbrunn. Val av avskiljare ska godkännas av Vännäs kommun för att säkerställa att bestämmelserna följs. Vännäs kommun kan kräva att ej godkända avskiljare byts ut. En oljeavskiljare ska vara installerad innan en verksamhet startar. Oljeavskiljare klass 1 ska väljas men undantag finns. Kontakta Vännäs kommun.

**Larm** bör installeras och larmskåp ska placeras där personal från verksamheter uppehåller sig.

**Placering** av avskiljare ska följa SS-EN 858. Avskiljare placeras så att den är lätt att nå för rengöring och tömning

**Installationen** ska godkännas av Vännäs kommun när avskiljaren är på plats. Rördragning och fettavskiljare ska vara frilagda och synliga. Om ingen möjlighet ges till att granska installationen kan den underkännas.

**Dimensioneringen** ska utföras enligt SS-EN 858. Dimensioneringen av fettavskiljare måste vara anpassad till det aktuella vattenflödet från verksamheten och vara anpassad för avloppsvattnets sammansättning.

**Tömning** ska ske med regelbundet intervall och så ofta att de alltid fyller avsedd funktion. En oljeavskiljare ska tömmas helt och hållet om ingen nivåmätning sker av olje-/bensinfasen och slamfasen samtidigt vid tömningstillfället. En tömning som medför en återföring av vattenfasen till avskiljaren godtas.

**Ett tömningsavtal** ska uppvisas till Vännäs kommun inom fem månader efter att verksamheten har öppnats eller att en avskiljare installerats.

**Kontroll.** Vännäs kommun kontrollerar genom stickprov att rätt tömningsintervall används enligt SE-EN 858.

**Tillsyn och dokumentation.** En regelbunden tillsyn av avskiljare bör utföras varje månad men minst vid tömningstillfället. Dokumentation av tömningsdatum, kontroll av larmfunktion, nivåmätning, provtagning, rengöring av filter och tillsyn ska alltid ske.

**En besiktning** ska genomföras och dokumenteras minst vart femte år. Personen som utför besiktning ska vara väl insatt i avskiljarens funktion och teknik. Besiktningen innebär att en kontroll sker av att fettavskiljarens olika delar är hela och uppfyller sin funktion. Vännäs kommun skickar ut blanketter med instruktion när en besiktning ska genomföras. Dokumentationen ska lämnas in till Vännäs kommun inom en månad efter att besiktningen har genomförts. Avskiljaren ska åtgärdas eller bytas ut om brister påvisas vid besiktningen.

**Det är fastighetsägarens ansvar** att se till att dessa bestämmelser följs. Fastighetsägaren kan dock genom avtal överlåta ansvar för driften och besiktning av oljeavskiljare till verksamhetsutövaren (hyresgästen). Vännäs kommun informerar verksamhetsutövaren och fastighetsägaren när bestämmelserna inte efterlevs.

**Hjälp kan fås av** tillverkare, återförsäljare och konsulter med allt från dimensionering till provtagning och skötselråd.

**Det är också viktigt att känna till följande:**

- Riktvärdet för oljehaltigt vatten får högst vara 50 mg/l avloppsvatten analyserat som oljeindex
- En bygganmälan ska inlämnas tre (3) veckor före en installation till Miljö- och byggnadskontoret
- Fackmannamässig VA-relationsritning och en installationsanmälan ska inlämnas till Vännäs kommun
- För nyinstallation ska tömning ske regelbundet
- Dokumentation över tömningsdatum kommer att efterfrågas
- Utse en person som bär ansvaret för skötsel och tillsyn
- Klosettvalet får inte anslutas till en oljeavskiljare
- Avfettningsskåp får inte hållas i oljeavskiljaren eller till avloppet

Mer om vilka regler som gäller för vatten och avlopp finns att läsa i Vännäs kommuns allmänna bestämmelser för vatten och avlopp (ABVA) och tillhörande riktvärdeslista.